



# AKOS

AGENCIJA ZA KOMUNIKACIJSKA  
OMREŽJA IN STORITVE  
REPUBLIKE SLOVENIJE

## Poročilo o trgu železniških storitev in aktivnostih agencije za leto 2020

Ljubljana, maj 2021

Predmetno poročilo je informativne narave. Vsebuje podatke pridobljene skozi četrtletna zbiranja ali drugače zbrane podatke. Zaradi naknadnih popravkov so možna odstopanja od že predhodno objavljenih podatkov. Analize, ki v tem poročilu niso vključene, so lahko vključene v naslednjih poročilih Agencije. Agencija si pridružuje pravico odločanja o vsebini svojih poročil.



# AKOS

AGENCIJA ZA KOMUNIKACIJSKA  
OMREŽJA IN STORITVE  
REPUBLIKE SLOVENIJE

## Kazalo

Uvod.....	3
1. Stanje na trgu železniških storitev v Sloveniji .....	6
2. Odločanje agencije v upravnem postopku .....	19
3. Mednarodno sodelovanje .....	20
4. Primerjava stanja na trgu v Republiki Sloveniji z drugimi evropskimi državami .....	21
Kazalo grafov.....	25
Kazalo tabel.....	25



# AKOS

AGENCIJA ZA KOMUNIKACIJSKA  
OMREŽJA IN STORITVE  
REPUBLIKE SLOVENIJE

## Uvod

---

Agencija za komunikacijska omrežja in storitve Republike Slovenije (v nadaljevanju: agencija) je pripravila poročilo o trgu železniških storitev na območju javne železniške infrastrukture v letu 2020. Poročilo obravnava stanje na trgu železniških storitev v Sloveniji in aktivnosti agencije, v zaključku pa obravnava primerjavo razvoja trga v Republiki Sloveniji z drugimi državami članicami EU, EGP in kandidatki za vstop v EU, na podlagi kazalnikov, ki so objavljeni v 9. letnem poročilu o razvoju trga, ki ga je pripravilo združenje neodvisnih regulatorjev s področja železniškega prometa, IRG-Rail. Podatke o opravljenem delu je agencija prejela s strani prevoznikov, ki opravljajo storitve železniškega prevoza potnikov in blaga.

Temeljno načelo politike EU je oblikovanje enotnega evropskega trga. Trajnostni razvoj prometnega omrežja EU je predpogoj za uresničitev tega cilja. Zato so države članice pričele z izvajanjem ukrepov za postopno odpiranje trga storitev tudi na področju železniškega prometa za čezmejno konkurenco.

Za zagotovitev pravičnega in enakopravnega dostopa do javne železniške infrastrukture in svobodne konkurence pri zagotavljanju storitev v železniškem prometu, so države članice EU ustanovile neodvisne regulatorne organe.

Pristojnosti agencije na tem področju so opredeljene v 18.d členu Zakona o železniškem prometu (Uradni list RS, št. 99/15 – uradno prečiščeno besedilo in 30/18). Ena izmed temeljnih nalog agencije na tem področju je, da po uradni dolžnosti spremlja konkurenco na trgu železniških prevoznih storitev ter ukrepa, če ugotovi kršitve svobodne konkurence ali kršitve predpisov glede dodeljevanja vlakovnih poti ter določanja in zaračunavanja uporabnine s strani upravljavca javne železniške infrastrukture (v nadaljevanju: JŽI), ali če ugotovi kršitve svobodne konkurence pri dostopu do dodatnih železniških storitev s strani ponudnikov teh storitev. V tem okviru ima agencija pravico zahtevati tudi informacije, ki jih potrebuje za statistične namene.

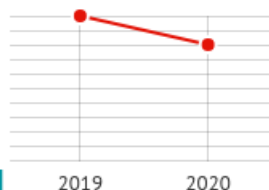


## Povzetek



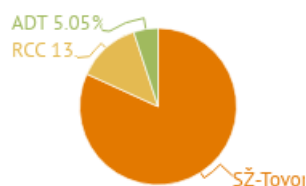
### Opravljeno delo tovorni p.

Padec lahko pripišemo predvsem ukrepom zaradi zaježitve in obvladovanja epidemije bolezni COVID-19



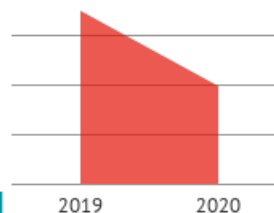
### Tržni delež tovorni p.

81 %, na trgu tovarnega prometa ima tudi v letu 2020 še vedno prevoznik SŽ-Tovorni promet



### Potniški promet

V primerjavi z letom 2019, občutno zmanjšanje zaradi zaježitve in obvladovanja epidemije bolezni COVID-19



### Novi prevozniki

v letu 2020 sta licenco pridobila dva prevoznika v tovornem prometu

# 2





# AKOS

AGENCIJA ZA KOMUNIKACIJSKA  
OMREŽJA IN STORITVE  
REPUBLIKE SLOVENIJE

## Povzetek poročila

- v letu 2020 je obseg opravljenega dela v železniškem tovornem prometu na omrežju RS, v primerjavi v letom 2019, padel za ca. 7 %. Ta padec lahko pripišemo predvsem ukrepom zaradi zaježitve in obvladovanja epidemije bolezni COVID-19, ki je v letu 2020 precej zaznamovala globalno gospodarstvo. Je pa kljub temu v zadnjih petih letih opazen trend rasti tako na področju opravljenega dela, kot tudi prepeljanega blaga;
- največji tržni delež, in sicer 81 %, na trgu tovornega prometa ima tudi v letu 2020 še vedno prevoznik SŽ-Tovorni promet, d. o. o., vendar pa je ta tržni delež, v primerjavi s konkurenčnimi prevozniki, iz leta v leto manjši. V devetih letih je namreč le-ta padel za 13 %. Na drugi strani pa je delež podjetju Rail Cargo Carrier d. o. o. v tem obdobju narasel za 9 %;
- primerjava rasti na trgu tovornega prometa Republike Slovenije z drugimi evropskimi državami kaže, da Slovenija v železniškem tovornem prometu spada med 9 držav, od 29 sodelujočih, ki so v primerjavi z letom 2018 dosegle pozitivno rast in je tudi nad evropskim povprečjem;
- število prepeljanih potnikov na JŽI, kot tudi obseg opravljenega dela v železniškem potniškem prometu, se je v letu 2020, v primerjavi z letom 2019, občutno zmanjšalo zaradi zaježitve in obvladovanja epidemije bolezni COVID-19;
- v letu 2020 sta licenco pridobila dva prevoznika v tovornem prometu, in sicer METRANS ADRIA kontejnerski promet d. o. o. in Eurorail Logistics d. o. o., s prevozi pa je v letu 2020 na novo pričel prevoznik Ten Rail d. o. o.



## 1. Stanje na trgu železniških storitev v Sloveniji

### 1.1. Upravljavec javne železniške infrastrukture

Javna železniška infrastruktura (v nadaljevanju: JŽI) je grajeno javno dobro v lasti Republike Slovenije. Upravljavec JŽI je družba **Slovenske železnice – Infrastruktura, d.o.o., Kolodvorska ul. 11, 1000 Ljubljana**, ki ima z Republiko Slovenijo sklenjeno pogodbo o izvajanju obvezne gospodarske javne službe vzdrževanja, obratovanja in obnavljanja JŽI, za obdobje od 1. 1. 2021 do 31. 12. 2030.

### 1.2. Prevozniki v železniškem prometu

V letu 2020 je imelo v Sloveniji izdano licenco za opravljanje prevoznih storitev v železniškem prometu devet prevoznikov, in sicer:

**Tabela 1: Izdane licence prevoznikov v železniškem prometu**

Prevozniki v tovornem prometu	Datum izdaje licence
Slovenske železnice - Tovorni promet, d.o.o., Kolodvorska ul. 11, SI-1000 Ljubljana	8. 7. 2013
Adria Transport d.o.o., Vojkovo nabrežje 38, SI-6501 Koper	4. 9. 2008
Luka Koper, d.d., pristaniški in logistični sistem, Vojkovo nabrežje 38, SI-6501 Koper	2. 11. 2009
Rail Cargo Carrier, družba za železniški tovorni promet, d.o.o. Metelkova ulica 7, SI-1000 Ljubljana	24. 11. 2014
Primol - Rail d.o.o., Grčarevec 5d, 1370 Logatec	6. 1. 2017
Ten Rail d.o.o., Avtomobilska ulica 12, 2000 Maribor	10. 7. 2018
METRANS ADRIA kontejnerski promet d.o.o., Ankaranska cesta 7B, 6000 Koper	13. 3. 2020
Eurorail Logistics d.o.o., Valjahunova ulica 11, 1000 Ljubljana	24. 12. 2020

Prevoznik v potniškem prometu	Datum izdaje licence
Slovenske železnice - Potniški promet, d.o.o., Kolodvorska ul. 11, SI-1000 Ljubljana	8. 7. 2013

Vir: Javna agencija za železniški promet RS

Prevoznik Luka Koper, d.d., prevoznih storitev na širšem omrežju JŽI ne izvaja, saj ima varnostno spričevalo le za izvajanje storitev premika vlakov na območju postaje Koper tovorna.

Storitve v mednarodnem ter notranjem in čezmejnem regijskem železniškem potniškem prometu na JŽI izvaja le prevoznik Slovenske železnice – Potniški promet, d. o. o.



# AKOS

AGENCIJA ZA KOMUNIKACIJSKA  
OMREŽJA IN STORITVE  
REPUBLIKE SLOVENIJE

## 1.3. Trg storitev v železniškem tovornem prometu



# -7%

padec prepeljanega blaga in  
neto tonskih km glede na  
leto 2019

V letu 2020 je bilo na območju JŽI Republike Slovenije prepeljanih za 6,55 % manj blaga kot v letu 2019. Prevozniki so v letu 2020 opravili skupno 7,42 % manj neto tonskih kilometrov, kot v letu 2019.

Tabela 2: Količina prepeljanega blaga na območju JŽI RS v I. 2020

		Primerjava 2020/2019
<b>Notranji promet</b>		76,87%
<b>Mednarodni promet</b>		93,99%
<b>Od tega:</b>	<b>Uvoz</b>	82,41%
	<b>Izvoz</b>	77,61%
<b>Kopenski tranzit</b>		162,84%
<b>Luški tranzit</b>		80,96%
<b>Skupaj</b>		<b>93,45%</b>

Vir: SŽ-Tovorni promet, Rail Cargo Carrier, Adria Transport, Primol Rail, InRail, Train Hungary, Ten Rail

Tabela 3: Obseg opravljenega dela na območju JŽI RS v I. 2020

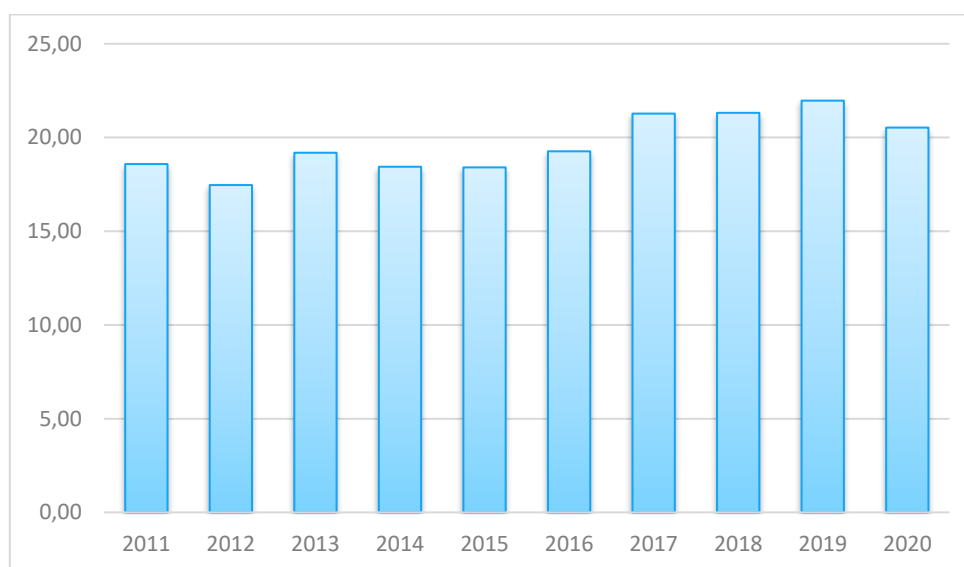
		Primerjava 2020/2019
<b>Notranji promet</b>		76,43%
<b>Mednarodni promet</b>		93,07%
<b>Od tega:</b>	<b>Uvoz</b>	96,35%
	<b>Izvoz</b>	96,34%
<b>Kopenski tranzit</b>		109,79%
<b>Luški tranzit</b>		85,09%
<b>Skupaj</b>		<b>92,76%</b>

Vir: SŽ-Tovorni promet, Rail Cargo Carrier, Adria Transport, Primol Rail, InRail, Train Hungary, Ten Rail



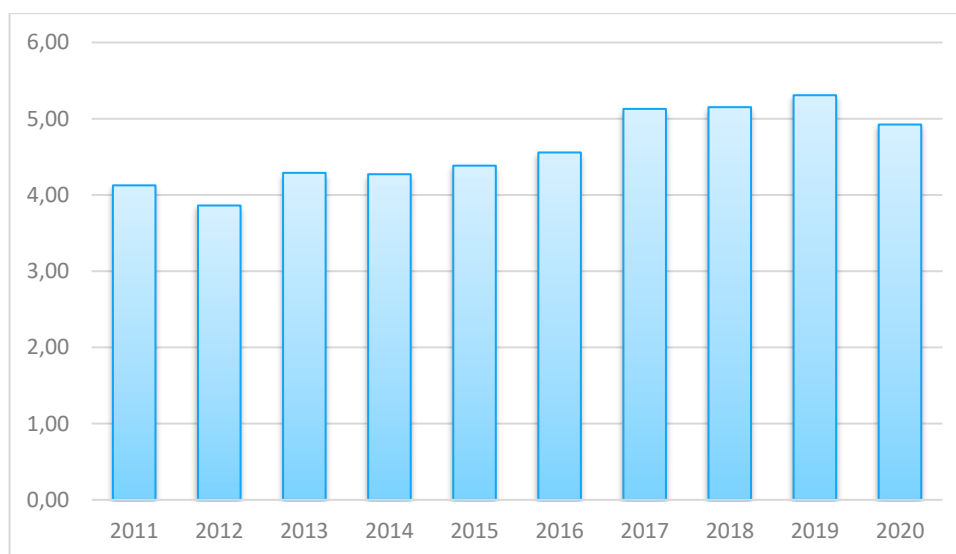
Podatki v gornjih tabelah kažejo, kot vsako leto, tudi v letu 2020 zelo majhen delež prepeljanega blaga (2,6 %) in s tem tudi opravljenega dela v notranjem prometu (1,6 %) v primerjavi z mednarodnim prometom. Poglavitni razlog za takšno stanje je dejstvo, da je Slovenija, zaradi zelo ugodne lege koprskega pristanišča, tranzitna država za zaledne države, predvsem za Avstrijo, Madžarsko, Češko, Slovaško in južni del Nemčije, poleg tega pa železniški transport ni konkurenčen cestnemu prometu na krajše razdalje. Stanje gospodarstva še vedno pozitivno vpliva na povpraševanje po storitvah prevoza blaga po železnici in s tem na ohranjanje količine prepeljanega blaga.

**Graf 1: Prepeljano blago na območju JŽI RS [mio ton]**



Vir: AKOS

**Graf 2: Opravljeno delo na območju JŽI RS [mrd ntkm]**



Vir: AKOS





# AKOS

AGENCIJA ZA KOMUNIKACIJSKA  
OMREŽJA IN STORITVE  
REPUBLIKE SLOVENIJE

## 1.3.1. Tržni deleži prevoznikov v tovornem prometu



# 7

prevoznikov

# 81%

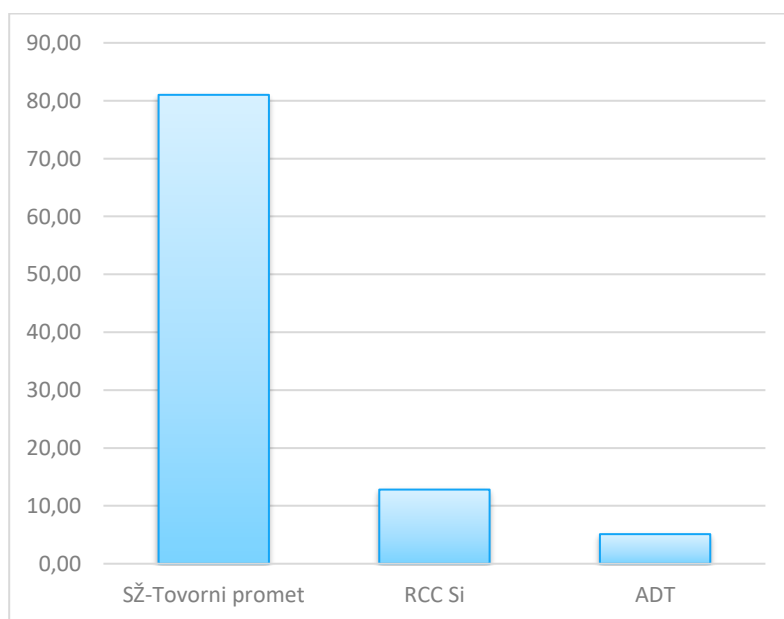
večinski tržni delež ima še  
vedno SŽ-Tovorni promet

V letu 2020 je storitve v železniškem tovornem prometu na JŽI izvajalo sedem prevoznikov:

- Slovenske železnice – Tovorni promet, d. o. o.;
- Rail Cargo Carrier, d. o. o.;
- Adria Transport, d. o. o.;
- Primol-Rail, d. o. o.;
- InRail S.p.A.;
- Train Hungary in
- Ten Rail d. o. o.

Prevozniki Primol Rail, d. o. o., InRail S.p.A. in Train Hungary so s prevozi na JŽI v Sloveniji pričeli šele v drugi polovici leta 2019, Ten Rail pa v letu 2020. Njihov skupni tržni delež, glede na skupno opravljeno delo vseh prevoznikov, je le odstotek (1,06 %), zato jih na grafih ni zaznati oz. jih ne prikazujemo.

**Graf 3: Tržni deleži prevoznikov v tovornem prometu na območju JŽI v I. 2020 glede na opravljeno delo [%]**



Vir: AKOS

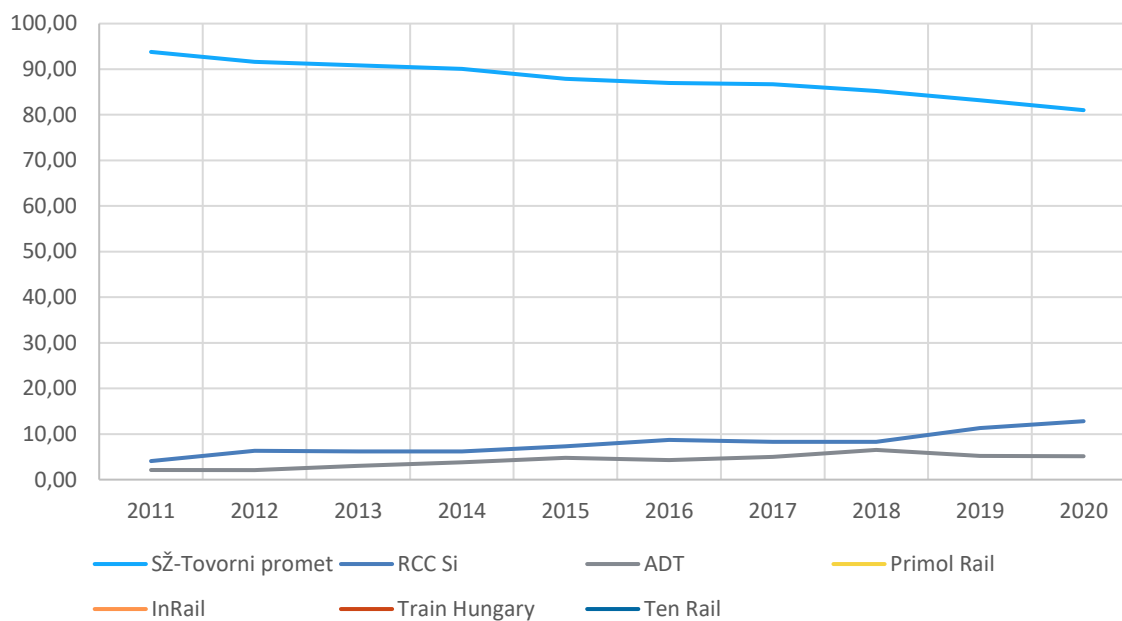


# AKOS

AGENCIJA ZA KOMUNIKACIJSKA  
OMREŽJA IN STORITVE  
REPUBLIKE SLOVENIJE

Družba Rail Cargo Carrier, oziroma Rail Cargo Austria AG, Podružnica Ljubljana, je na trg vstopila v letu 2009. Pred tem je prevozne storitve v železniškem tovornem prometu izvajala le družba Slovenske železnice. Družba Adria Transport je prevozne storitve na JŽI Republike Slovenije pričela izvajati v letu 2011.

**Graf 4: Tržni deleži prevoznikov v tovornem prometu v obdobju 2011-2020**



Vir: AKOS

Iz grafa 4 je razvidno da ima v opazovanem obdobju od leta 2011 pa do danes največji tržni delež v tovornem prometu SŽ-Tovorni promet, d. o. o. Ne glede prevladujoč položaj na trgu s strani prevoznika SŽ-Tovorni promet, d. o. o., pa je opaziti, da se konkurentom tržni delež iz leta v leto viša, kar po mnenju agencije pozitivno vpliva na razvoj trga železniških storitev.



# AKOS

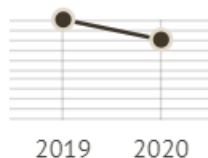
AGENCIJA ZA KOMUNIKACIJSKA  
OMREŽJA IN STORITVE  
REPUBLIKE SLOVENIJE

## 1.4. Trg storitev v železniškem potniškem prometu



# 96 %

potnikov  
prepeljanih v  
okviru OGJS



Storitve prevoza potnikov v mednarodnem ter notranjem in čezmejnem regijskem železniškem prometu na območju JŽI izvaja le prevoznik Slovenske železnice – Potniški promet, d. o. o.

Kar 95,7 % vseh potnikov je bilo prepeljanih v okviru obvezne gospodarske javne službe prevoza potnikov v notranjem in čezmejnem regijskem prometu, medtem ko je bilo 4,3 % potnikov prepeljanih z naslova komercialnih voženj, kot so, na primer, agencijski vlaki. Slika se v primerjavi z letom 2019 praktično ni spremenila.

**Tabela 4: Delež prepeljanih potnikov z naslova OGJS in komercialnih voženj v letu 2020**

	OGJS	Komerc.	skupaj
<b>Notranji promet</b>	92,46%	3,05%	95,51%
<b>Mednarodni promet</b>	3,23%	1,26%	4,49%
skupaj	<b>95,70%</b>	<b>4,30%</b>	<b>100,00%</b>

Vir: SŽ-Potniški promet

**Tabela 5: Delež opravljenega dela (v potniških km) v letu 2020**

	OGJS	Komerc.	skupaj
<b>Notranji promet</b>	81,62%	0,25%	81,87%
<b>Mednarodni promet</b>	9,32%	8,81%	18,13%
skupaj	<b>90,94%</b>	<b>9,06%</b>	<b>100%</b>

Vir: SŽ-Potniški promet

Za razliko od tovarnega prometa, kjer prevozniki beležijo rast prepeljanega blaga in obsega opravljenega dela, je v potniškem prometu od leta 2015 do 2020 zaznati trend padanja števila prepeljanih potnikov in s tem tudi obseg opravljenega dela na omrežju JŽI Republike Slovenije. Ne glede na ta splošni trend, pa lahko iz spodnjega grafa vidimo ustavitev trenda padanja že v letu 2017 in dokaj občutno rast v letu 2019. Pojasnilo za to je agencija podala v poročilu za leto 2019. V letu 2020 pa je prišlo do občutnega padca števila prepeljanih potnikov, in sicer iz naslova prepovedi izvajanja javnega



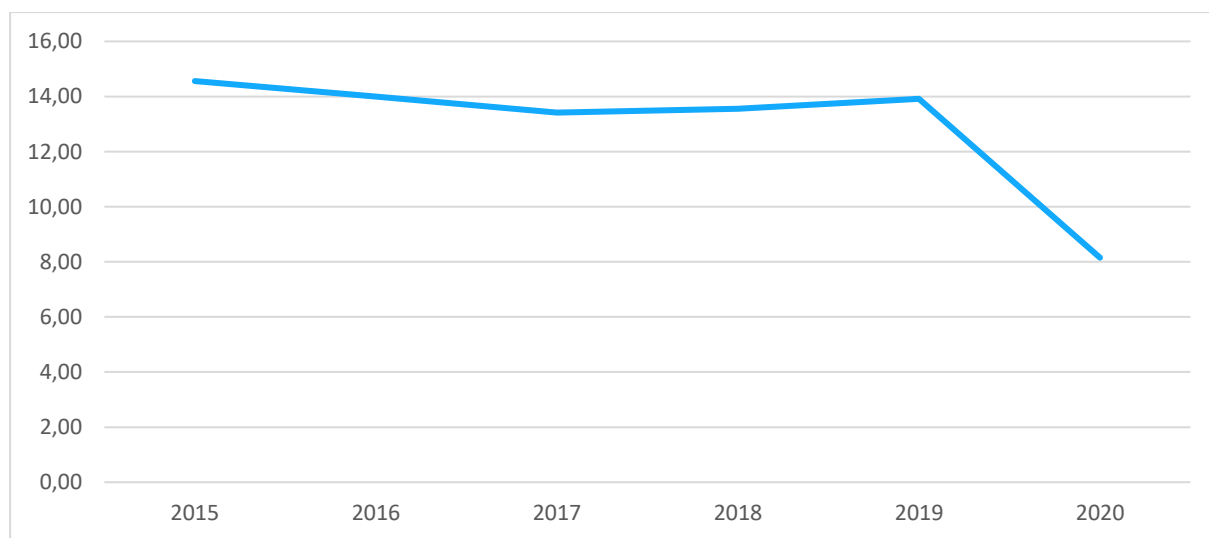
# AKOS

AGENCIJA ZA KOMUNIKACIJSKA  
OMREŽJA IN STORITVE  
REPUBLIKE SLOVENIJE

prevoza potnikov. Namreč, z namenom zaježitve in obvladovanja epidemije COVID-19, je Vlada Republike Slovenije v obdobju od 16. 3. 2020 do 11. 5. 2020 in od 16. 11. 2020 do 15. 12. 2020 z odlokom začasno ustavila javni potniški promet.

Sicer pa je družba Slovenske železnice - Potniški promet d. o. o. v letu 2020 agencijo obvestila, da bo upravljavca JŽI zaprosila za dodelitev dveh novih vlakovnih poti za izvajanje storitev potniškega prometa, in sicer na relaciji Hodoš - Ilirska Bistrica (za mednarodno vlakovno pot na relaciji Praga - Reka) in obratno, s pričetkom vožnje dne 30. 6. 2020 in koncem vožnje dne 30. 9. 2020 ter na relaciji Šentilj (Špilje) - Dobova (za mednarodno vlakovno pot na relaciji Bratislava - Split) in obratno, s pričetkom vožnje dne 18. 6. 2021 in koncem vožnje dne 11. 9. 2021.

**Graf 5: Gibanje števila prepeljanih potnikov 2015 – 2020 (v mio)**



Vir: AKOS



# AKOS

AGENCIJA ZA KOMUNIKACIJSKA  
OMREŽJA IN STORITVE  
REPUBLIKE SLOVENIJE

## 1.5. Analiza realizacije dodeljenih vlakovnih poti



# -5%

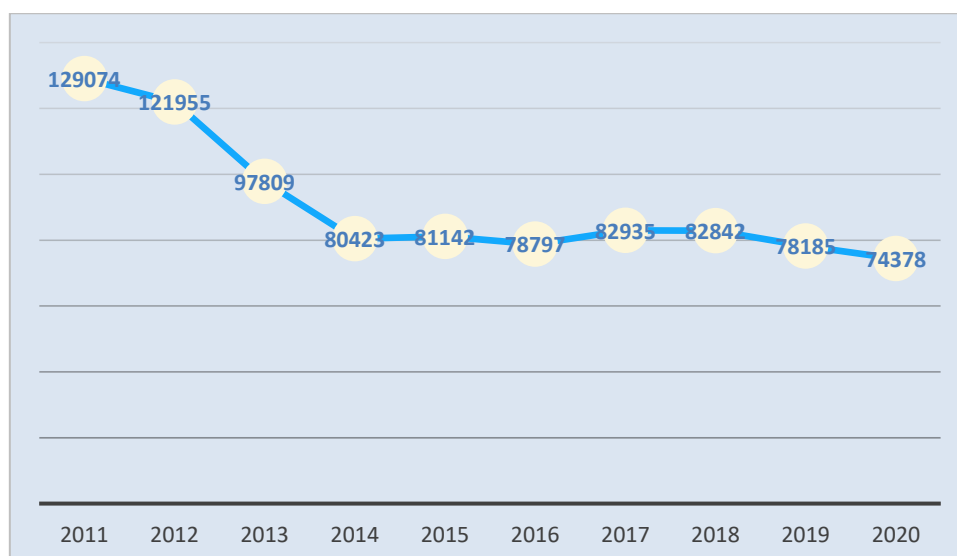
padec števila dodeljenih  
vlakovnih poti

V letu 2020 je agencija nadaljevala s spremljanjem dodeljevanja vlakovnih poti posameznim prevoznikom in z izdelovanjem mesečnih analiz realizacije dodeljenih vlakovnih poti. Glavni namen analiz je ugotavljanje izkoriščenosti infrastrukturnih zmogljivosti.

### 1.5.1. Realizacija dodeljenih vlakovnih poti prevoznikov v tovornem prometu

Tudi v letu 2020 agencija ugotavlja padec števila dodeljenih vlakovnih poti prevoznikom v tovornem prometu. Razlog za to bi po mnenju agencije lahko bilo število odpovedi dodeljenih vlakovnih poti v železniškem tovornem prometu, saj kot je razvidno iz zgoraj navedenih podatkov, je v letu 2020 zaznan padec tako pri količini opravljenega dela, kot tudi prepeljanega blaga na JŽI v RS.

Graf 6: Število dodeljenih vlakovnih poti prevoznikom v tovornem prometu v obdobju 2011-2020:



Vir: AKOS



# AKOS

AGENCIJA ZA KOMUNIKACIJSKA  
OMREŽJA IN STORITVE  
REPUBLIKE SLOVENIJE

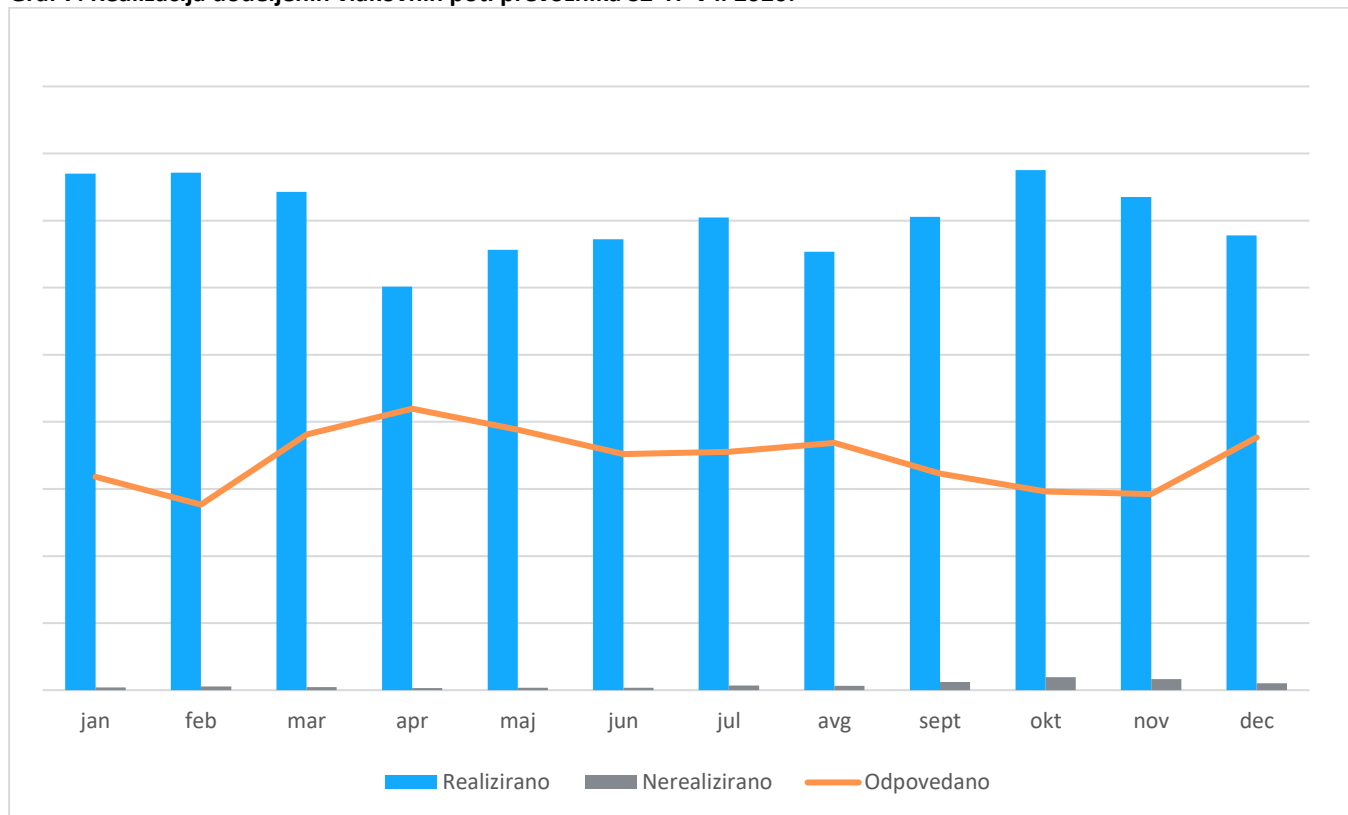
Na podlagi opravljenih analiz za področje tovarnega prometa, je bilo v preteklosti zaznati velik delež nerealiziranih ali odpovedanih dodeljenih vlakovnih poti (tudi preko 50 %), pri čemer so prevozniki (oziroma prosilci za vlakovne poti) v železniškem tovarnem prometu v rednem postopku naročali večje število vlakovnih poti od dejansko potrebnih. To je izkazovalo nerealno stanje zasedenosti razpoložljivih infrastrukturnih zmogljivosti, zlasti na glavnih in najbolj obremenjenih trasah. Takšno stanje je navidezno zmanjševalo število prostih (kataloških) tras, ki naj bi bile trenutnim in novim potencialnim prevoznikom na razpolago za dodelitev po ad-hoc postopku (dodelitev tras za določen namen). S tem se je zmanjševala možnost, da bi upravljavec na JŽI privabil nove potencialne prevoznike ter jim ponudil dejansko razpoložljive infrastrukturne zmogljivosti. Veliko število odpovedi dodeljenih vlakovnih poti v železniškem tovarnem prometu so prevozniki opravičevali z dejstvom, da se je zaradi gospodarske krize zmanjšalo povpraševanje po storitvah prevoza blaga po železnici.

Stanje se je v zadnjih letih nekoliko izboljšalo, v letu 2017 pa se je število odpovedi prevoznikov Rail Cargo Carrier in Adria Transport ponovno povečalo in v sledečih letih 2019 in 2020 ostalo relativno konstantno oz. je v padajočem trendu.

Na ta problem agencija na letni ravni opozarja upravljavca JŽI, torej SŽ-Infrastruktura, d. o. o., ki je pristojen za dodeljevanje vlakovnih poti. Skladno z Uredbo o dodeljevanju vlakovnih poti, uporabniki in režimu učinkovitosti na javni železniški infrastrukturi lahko upravljavec (oziroma dodeljevalni organ) prosilcu odvzame vlakovno pot, če jo je le-ta v neprekinjenem obdobju najmanj enega meseca izkoristil manj kot 30 % od odobrene možnosti uporabe. Prav tako mora upravljavec, skladno z uredbo, prosilcu vlakovno pot odvzeti v primeru, če je prosilec dodeljeno vlakovno pot na preobremenjeni javni železniški infrastrukturi izkoristil v obdobju najmanj enega meseca manj kot 75 odstotkov od odobrene možnosti uporabe. Agencija meni, da bi, v kolikor bi upravljavec ob upoštevanju določil uredbe dosledno odvzemal vlakovne poti, prevozniki naročali dejansko potrebne vlakovne poti in bi bilo manj odpovedi oziroma boljša realizacija dodeljenih vlakovnih poti. Drug razlog za relativno velik delež nerealiziranih ali odpovedanih dodeljenih vlakovnih poti pa je po prepričanju agencije dejstvo, da imajo prevozniki možnost odpovedi vlakovnih poti brez finančnih posledic do šest ur pred voznorednim odhodom vlaka.



**Graf 7: Realizacija dodeljenih vlakovnih poti prevoznika SŽ-TP v I. 2020:**



Vir: AKOS

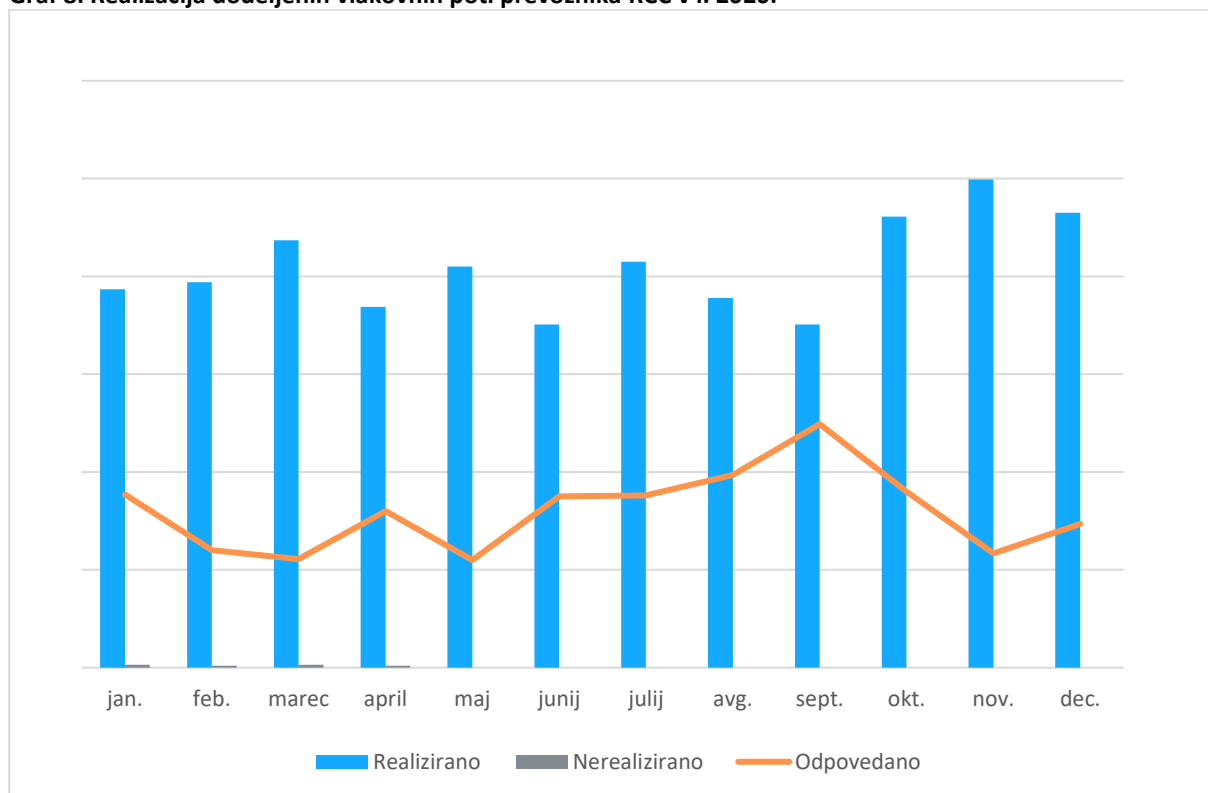
Prevozniku Rail Cargo Carrier je bilo v letu 2020 dodeljenih za dober 1 % manj vlakovnih poti kot v letu 2019, realiziral pa jih je prav tako za dober 1 % več. Število odpovedanih vlakovnih poti prevoznika RCC v letu 2020 predstavlja 28,2 % delež vseh njemu dodeljenih vlakovnih poti. V primerjavi z letom 2019 je to razmerje izboljšal, saj je v tem letu imel odpovedanih vlakovnih poti v višini 30 %.



# AKOS

AGENCIJA ZA KOMUNIKACIJSKA  
OMREŽJA IN STORITVE  
REPUBLIKE SLOVENIJE

**Graf 8: Realizacija dodeljenih vlakovnih poti prevoznika RCC v I. 2020:**



Vir: AKOS

Analiza realizacije dodeljenih vlakovnih poti prevozniku Adria Transport izkazuje, da je prevoznik v letu 2020 odpovedal 53,45 % (v letu 2019 45,15 %) vlakovnih poti. Ti podatki kažejo na to, da prevoznik naroča bistveno večje število vlakovnih poti, kot jih dejansko potrebuje.

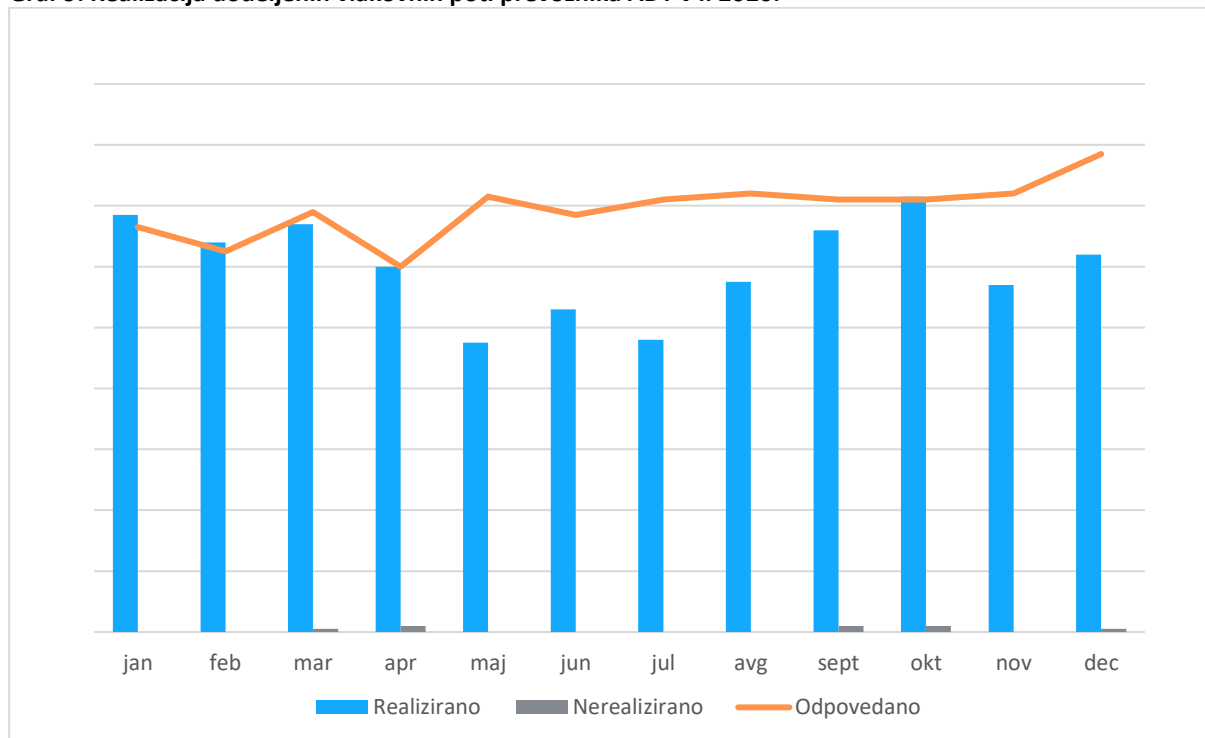




# AKOS

AGENCIJA ZA KOMUNIKACIJSKA  
OMREŽJA IN STORITVE  
REPUBLIKE SLOVENIJE

**Graf 9: Realizacija dodeljenih vlakovnih poti prevoznika ADT v I. 2020:**



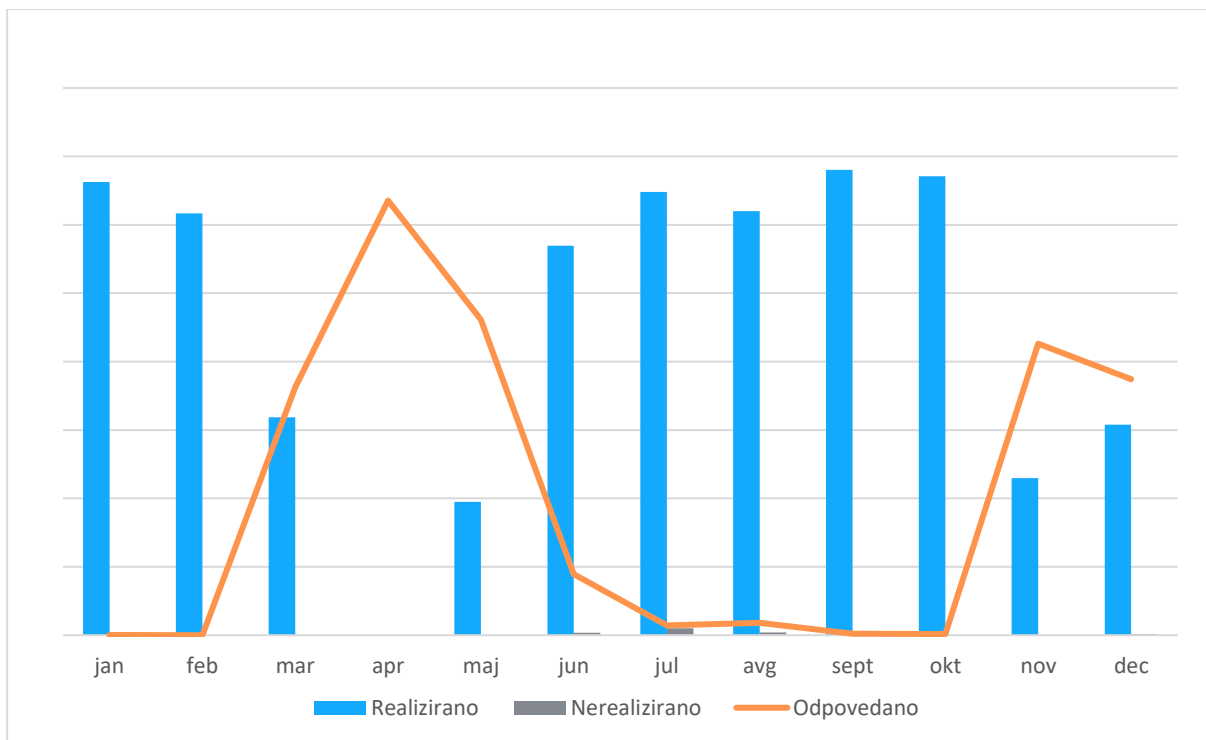
Vir: AKOS

Prevoznik In Rail je v letu 2020 realiziral 83,85 % dodeljenih vlakovnih poti. V letu 2019 je realiziral vse dodeljene vlakovne poti. Prevoznik Primol-Rail je v letu 2020 odpovedal 26 %, realiziral pa 74 % vlakovnih poti. V letu 2019 je realiziral v višini 69 %, nerealiziral 5 %, odpovedal pa 26 % vlakovnih poti. Prevoznik Ten Rail je odpovedal samo 4 % dodeljenih vlakovnih poti. Prevoznik Train Hungary je v letu 2020 odpovedal samo eno dodeljeno vlakovno pot. V letu 2019 je realiziral vse dodeljene vlakovne poti.

## 1.5.2. Realizacija dodeljenih vlakovnih poti prevoznika v potniškem prometu

Za razliko od železniškega tovornega prometa, kjer se pojavlja velik delež nerealiziranih in odpovedanih vlakovnih poti, pa analize realizacije dodeljenih vlakovnih poti v železniškem potniškem prometu izkazujejo občutno boljše stanje, saj je delež nerealiziranih in odpovedanih vlakovnih poti izredno nizek in praktično ne dosega niti 1 %. Izjema je leto 2020, ko je bilo odpovedanih 30 % dodeljenih vlakovnih poti. Po oceni agencije so te odpovedi posledica ukrepov za zajezitev epidemije COVID-19 in posledično začasno ustavljenega javnega potniškega prometa (kot že pojasnjeno zgoraj), kar je tudi razvidno iz spodnjega grafa. Sicer pa je glavni razlog za nizek delež nerealiziranih in odpovedanih vlakovnih poti ostalih let v dejstvu, da se storitve prevoza potnikov v največjem obsegu opravljajo iz naslova izvajanja obvezne gospodarske javne službe prevoza potnikov v notranjem in čezmejnem regijskem železniškem prometu.

**Graf 10: Realizacija dodeljenih vlakovnih poti prevoznika SŽ-PP v I. 2020:**



Vir: AKOS

## 1.6. Uporabnina za dostop na javno železniško infrastrukturo

Prevozniki v železniškem prometu so zavezani plačevati uporabnino za dostop na JŽI. Z rednim mesečnim pregledom poročil o zaračunani uporabnini agencija spremlja, če je bila uporabnina vsem prevoznikom v železniškem prometu zaračunana enakopravno in v skladu z veljavno metodologijo.

Večina uporabnine (67 %) je bila pobrana s strani prevoznikov v tovornem prometu. Skladno z veljavno zakonodajo je Vlada RS s sklepom prevoznika v potniškem prometu (tj. prevoznika SŽ-Potniški promet d. o. o.) oprostila plačila uporabnine za uporabo javne železniške infrastrukture v delu, ki se nanaša na opravljanje obvezne gospodarske javne službe prevoza potnikov v notranjem in čezmejnem regijskem železniškem prometu. Na ta način je s strani prevoznika v potniškem prometu bilo v letu 2020 pobranih zgolj 1 % za vlakovne poti, opravljene izven izvajanja OGJS.



# AKOS

AGENCIJA ZA KOMUNIKACIJSKA  
OMREŽJA IN STORITVE  
REPUBLIKE SLOVENIJE

## 2. Odločanje agencije v upravnem postopku

---

Agencija je v letu 2020 zaključila v letu 2019 uveden prekrškovni postopek zoper upravljavca javne železniške infrastrukture in odgovorno osebo upravljavca.

Poleg zgoraj navedenega je agencija v letu 2020 nadaljevala z nadzorom poslovanja upravljavca javne železniške infrastrukture. Agencija je tako preverjala organizacijsko neodvisnost upravljavca JŽI z vidika članov nadzornega sveta, članov posloводства in članov vodenja ter upravljavca pozvala k uskladitvi z zakonodajo. Agencija je uvedla tudi nadzor nad sklenjenimi pogodbami o poslovanju upravljavca z drugimi podjetji v koncernu, pri čemer kršitev zakonodaje agencija ni ugotovila. Prav tako agencija ni ugotovila kršitev zakonodaje niti v postopku preverjanja v zvezi s sprejemanjem poslovnega načrta upravljavca JŽI. Ker je dne 31. 12. 2020 potekla Pogodba o opravljanju storitev upravljavca JŽI za obdobje od 1. 1. 2016 do 31. 12. 2020, sklenjena med Republiko Slovenijo in upravljavcem JŽI, je agencija v letu 2020 preverila tudi transparentnost upravljavca pred sklepanjem pogodbe o opravljanju gospodarske javne službe, kot to določa enajsti odstavek 11.c člena ZZelP. Ker je upravljavec JŽI po pozivu agencije postopal v skladu z veljavno zakonodajo, agencija ni uvedla postopka inšpekcijskega nadzora.

Agencija je pristojna za obravnavo pritožb potnikov v železniškem prometu, skladno z evropsko Uredbo (ES) št. 1371/2007, ki med drugim določa pravice in obveznosti potnikov in prevoznikov v zvezi z: zagotavljanjem ustreznih informacij v primeru zamude ali odpovedi vlaka, povračilom cene voznic ali odpovedi potovanja v primeru zamude vlaka, odškodnino v primeru izgubljene ali poškodovane prtljage, zaščito in pomočjo invalidnim osebam in osebam z omejeno mobilnostjo, določanjem in spremljanjem standardom kakovosti, obvladovanjem tveganj v zvezi z osebno varnostjo potnikov in reševanja pritožb.

V letu 2020 je agencija v reševanje prejela dve pritožbi potnikov v železniškem prometu in obe pritožbi rešila v zakonitem roku šestih tednov od prejema vseh potrebnih informacij.



# AKOS

AGENCIJA ZA KOMUNIKACIJSKA  
OMREŽJA IN STORITVE  
REPUBLIKE SLOVENIJE

## 3. Mednarodno sodelovanje

---

V okviru mednarodnega sodelovanja agencija aktivno sodeluje z Generalnim direktoratom za mobilnost in transport Evropske komisije (DG-MOVE: ENRRB, RMMS, RFC), kot neodvisen regulator s področja železniškega prometa pa je agencija v novembru 2011 postala tudi polnopravna članica združenja IRG-Rail, v okviru katerega predstavniki agencije aktivno sodelujejo v delovnih skupinah.



# AKOS

AGENCIJA ZA KOMUNIKACIJSKA  
OMREŽJA IN STORITVE  
REPUBLIKE SLOVENIJE

## 4. Primerjava stanja na trgu v Republiki Sloveniji z drugimi evropskimi državami

---

Ena izmed temeljnih nalog evropskih železniških regulatorjev je aktivno spremljanje stanja na trgu železniških storitev, saj je poznavanje razmer na trgu ključen predpogoj za učinkovito regulacijo. Skupaj z drugimi evropskimi regulatorji, člani združenja IRG-Rail, je agencija aktivno sodelovala pri pripravi 9. letnega poročila IRG-Rail Market Monitoring Report. Poročilo zajema leto 2019 in prvo polletje leta 2020 ter vključuje podatke iz 30 evropskih držav<sup>1</sup>. V poročilu je poseben poudarek na vplivih krize COVID-19 na evropski trg železniških storitev v prvi polovici leta 2020. Celotno poročilo je objavljeno na spletni strani združenja: <https://irg-rail.eu/irg/documents/market-monitoring/312,2021.html>.

Z namenom primerjave stanja na trgu železniških storitev v Republiki Sloveniji in drugimi evropskimi državami, agencija v tem poročilu objavlja le osnovne kazalnike, in sicer glede na zadnje objavljene podatke za leto 2019.

### 4.1. Dolžina železniškega omrežja



229.853 km

-2%



Železniško omrežje držav, vključenih v predmetno poročilo, meri 229.853 km. V primerjavi z lanskim leto, se je zmanjšalo za 4.184 km oz. za 2 %. Slovensko železniško omrežje, z dolžino 1.207 km, predstavlja le 0,52 % celotnega železniškega omrežja. Za Slovenijo se po dolžini le-tega uvrščajo le še Republika severna Makedonija, Kosovo in Luksemburg. Najdaljše železniško omrežje v Evropi ima Nemčija (39.379 km), najkrajšega pa Luksemburg (271 km). Najgostejše omrežje, glede na velikost države, med državami članicami IRG-Rail ima Švica, najmanj gosto omrežje pa ima Norveška. Če pa upoštevamo gostoto omrežja glede število prebivalcev, pa imajo najgostejše omrežje države Latvija, Estonija, Švedska in Finska.

---

<sup>1</sup> Poleg držav članic EU so v poročilo vključene države EEC in kandidatke za vstop v EU.



# AKOS

AGENCIJA ZA KOMUNIKACIJSKA  
OMREŽJA IN STORITVE  
REPUBLIKE SLOVENIJE

## 4.2. Elektrifikacija železniškega omrežja



# 56%



V 29 sodelujočih državah za leto 2019 je elektrificirano ca. 56 % celotne dolžine železniškega omrežja, kar pomeni, da se je povečala za 1 % v primerjavi z letom 2018. Celotno železniško omrežje ima elektrificirano le Švica. Slovenija je s 50 % elektrificiranega svojega omrežja nekoliko pod povprečjem EU. Nekaj držav beleži povečanje dolžine elektrificiranega železniškega omrežja v primerjavi z letom 2018. V letu 2019 imajo tako Poljska 206 km, Nemčija 137 km in Španija 114 km več elektrificiranega železniškega omrežja. Na Švedskem ter v Srbiji, Norveški in Bolgariji pa se je dolžina elektrificiranega železniškega omrežja v letu 2019 zmanjšala, vendar za manj kot 1 %.

Skupna dolžina elektrificiranega železniškega omrežja EU se od leta 2015 počasi zvišuje, in sicer za 0,6 % na leto. Celotna dolžina ostaja stabilna. Povečala pa se je v tem času za 0,1 % oz. za 144 km.

## 4.3. Uporabnina za minimalni paket

### UPORABNINA



# 1 %

# 90 %



V okviru minimalnega paketa železniških storitev držav članic IRG-Rail je bilo v letu 2019 za 18,9 milijard EUR pobrane uporabnine, kar je za 1 % več kot npr. leta 2018. Skoraj 90 % celotne uporabnine predstavlja uporabnina za potniški promet. Uporabnina za potniški promet v povprečju znaša 4,63 EUR in je višja za 0,5 EUR oz. 12 % kot leta 2015 (4,13 EUR). Na drugi strani pa se je uporabnina za tovorni promet od leta 2015 v povprečju znižala iz 2,84 EUR na 2,31 EUR oz. za 19 %. Zaradi relativno visokega

znižanja povprečja uporabnine za tovorni promet in na drugi strani naraščajčega trenda povprečja uporabnine za potniški promet, se iz leta v leto povečuje razlika med obema.

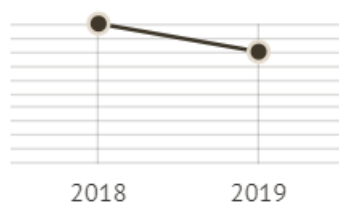
Cena uporabnine v Sloveniji, za vlakovni kilometer, v višini 1,133 EUR je pod povprečjem uporabnin ostalih držav članic IRG-Rail.

#### 4.4. Število prevoznikov v železniškem prometu

Število prevoznikov je pomemben kazalnik razvoja konkurence na trgu prevoznih storitev. Daleč največje število prevoznikov, 332, ima Nemčija. Sledi ji Češka, s skupno 111 prevozniki. Skupno število prevoznikov držav vključenih v predmetno poročilo je 1046.

V primerjavi z letom 2018 je v 15 državah, od 29, ki so sodelovale v poročilu, v letu 2019 prišlo do povečanja skupnega števila prevoznikov, pri 14 državah pa je to število ostalo enako. Edino Estonija je beležila padec števila prevoznikov. Slovenija spada med države, kjer v letu 2019 v primerjavi z letom poprej ni prišlo do sprememb, je pa v letu 2020 dodelila licenco dvema prevoznikoma v železniškem tovornem prometu.

#### 4.5. Obseg opravljenega dela v železniškem tovornem prometu

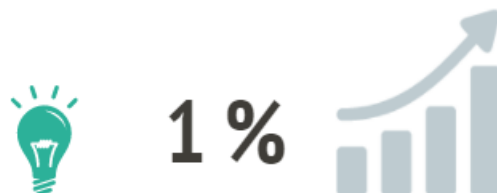


**padec neto tonskih  
km in vlakovnih km**

Po zbranih podatkih je bilo v tovornem prometu v letu 2019 opravljenih za 833 milijonov vlakovnih kilometrov (17 milijonov manj v letu 2018) ter 455 milijard neto tonskih kilometrov (10 milijard manj kot v letu 2018).

Na strani ponudbe v letu 2019 skupni vlakovni kilometri železniških storitev v tovornem prometu kažejo majhen padec v primerjavi z letom 2018. V zadnjih petih letih le-ti kažejo padec v povprečju za 0,1 % na leto. Na drugi strani pa se je med letoma 2015 in 2019 povpraševanje po tovoru na letni ravni, merjeno v opravljenih neto tonskih kilometrih, v povprečju povečalo za 1,3%. Slovenija je s 3 % rastjo v letu 2019 v primerjavi z letom 2018 nad evropskim povprečjem.

#### 4.6. Obseg opravljenega dela v železniškem potniškem prometu



**rast od 2015 do 2019**

Podatki o opravljenem delu v potniškem prometu v državah, ki so vključene v letno poročilo, kažejo stabilno rast. Ta se kaže tako v opravljenih vlakovnih kilometrih, kot tudi v opravljenih potniških kilometrih prevoznikov. V obdobju od leta 2015 do leta 2019 je bila na železniškem omrežju držav vključenih v raziskavo zabeležena povprečna ca. 1 % letna rast opravljenih vlakovnih kilometrov v potniškem prometu in je v letu 2019 znašala 3,7 milijard vlakovnih kilometrov. Tudi količina potniških kilometrov se med letoma 2015 in 2019 povečuje na letni ravni za 2,6 % in je v letu 2019 znašala 497 milijard potniških kilometrov.

V letu 2019 je bilo, med opazovanimi državami, povprečno 134 potnikov na vlak. Ta indikator v obdobju zadnjih preteklih petih let raste. Med letoma 2014 in 2018 je bila tako povprečna letna stopnja rasti 1,5 %. Slovenija je bila tudi v letu 2019, tako kot 2018, v segmentu potniškega prometa pod povprečjem rezultatov doseženih med opazovanimi državami.





# AKOS

AGENCIJA ZA KOMUNIKACIJSKA  
OMREŽJA IN STORITVE  
REPUBLIKE SLOVENIJE

## Kazalo grafov

---

Graf 1: Prepeljano blago na območju JŽI RS [mio ton].....	8
Graf 2: Opravljeno delo na območju JŽI RS [mrd ntkm].....	8
Graf 3: Tržni deleži prevoznikov v tovornem prometu na območju JŽI v I. 2020 glede na opravljeno delo [%].....	9
Graf 4: Tržni deleži prevoznikov v tovornem prometu v obdobju 2011-2020.....	10
Graf 5: Gibanje števila prepeljanih potnikov in opravljenega dela v obdobju 2011 - 2020.....	12
Graf 6: Število dodeljenih vlakovnih poti prevoznikom v tovornem prometu v obdobju 2011-2020: .	13
Graf 7: Realizacija dodeljenih vlakovnih poti prevoznika SŽ-TP v I. 2020: .....	15
Graf 8: Realizacija dodeljenih vlakovnih poti prevoznika RCC v I. 2020:.....	16
Graf 9: Realizacija dodeljenih vlakovnih poti prevoznika ADT v I. 2020:.....	17
Graf 10: Realizacija dodeljenih vlakovnih poti prevoznika SŽ-PP v I. 2020 .....	17

## Kazalo tabel

---

Tabela 1: Izdane licence prevoznikov v železniškem prometu.....	6
Tabela 2: Količina prepeljanega blaga na območju JŽI RS v I. 2020 .....	7
Tabela 3: Obseg opravljenega dela na območju JŽI RS v I. 2020 .....	7
Tabela 4: Delež prepeljanih potnikov z naslova OGJS in komercialnih voženj v letu 2020.....	11
Tabela 5: Delež opravljenega dela (v potniških km) v letu 2020.....	11