



# AKOS

AGENCIJA ZA KOMUNIKACIJSKA  
OMREŽJA IN STORITVE  
REPUBLIKE SLOVENIJE

## Poročilo o razvoju trga železniških storitev in aktivnostih agencije za I. 2017

**Ljubljana, maj 2018**

Predmetno poročilo je informativne narave. Vsebuje podatke pridobljene skozi četrtletna zbiranja ali drugače zbrane podatke. Zaradi naknadnih popravkov so možna odstopanja od že predhodno objavljenih podatkov. Analize, ki v tem poročilu niso vključene, so lahko vključene v naslednjih poročilih Agencije. Agencija si pridružuje pravico odločanja o vsebini svojih poročil.



# AKOS

AGENCIJA ZA KOMUNIKACIJSKA  
OMREŽJA IN STORITVE  
REPUBLIKE SLOVENIJE

## Kazalo

Uvod.....	3
1. Stanje na trgu železniških storitev.....	5
2. Odločanje agencije v upravnem postopku .....	15
3. Mednarodno sodelovanje .....	16
4. Primerjava stanja na trgu v Republiki Sloveniji z drugimi evropskimi državami .....	16
Kazalo grafov.....	18
Kazalo tabel.....	18



## Uvod

---

Agencija za komunikacijska omrežja in storitve Republike Slovenije je pripravila poročilo o trgu železniških storitev na območju javne železniške infrastrukture v letu 2017. Poročilo obravnava stanje na trgu in aktivnosti agencije v letu 2017, v zaključku pa obravnava primerjavo razvoja trga v Republiki Sloveniji z drugimi državami članicami EU, EGP in kandidatkami za vstop v EU, na podlagi kazalnikov, ki so objavljeni v 6. letnem poročilu o razvoju trga, ki ga je pripravilo združenje neodvisnih regulatorjev s področja železniškega prometa, IRG-Rail.

Temeljno načelo politike Evropske Unije je oblikovanje enotnega evropskega trga. Trajnostni razvoj prometnega omrežja Evropske Unije je predpogoj za uresničitev tega cilja. Zato so države članice pričele z izvajanjem ukrepov za postopno odpiranje trga storitev tudi na področju železniškega prometa za čezmejno konkurenco.

Za zagotovitev pravičnega in enakopravnega dostopa do javne železniške infrastrukture in svobodne konkurence pri zagotavljanju storitev v železniškem prometu, so države članice EU ustanovile neodvisne regulatorne organe.

Pristojnosti agencije na tem področju so opredeljene v 18.d členu Zakona o železniškem prometu (ZZeIP-UPB8, Uradni list RS, št.99/15). Ena izmed temeljnih nalog agencije na tem področju je, da po uradni dolžnosti spremlja konkurenco na trgu železniških prevoznih storitev ter ukrepa, če ugotovi kršitve svobodne konkurence ali kršitve predpisov glede dodeljevanja vlakovnih poti ter določanja in zaračunavanja uporabnine s strani upravljavca javne železniške infrastrukture (v nadaljevanju: JŽI), ali če ugotovi kršitve svobodne konkurence pri dostopu do dodatnih železniških storitev s strani ponudnikov teh storitev.

Povzetek trendov na trgu železniških storitev (nekaj glavnih ugotovitev):

- ☞ v l. 2017 se je obseg opravljenega dela v železniškem tovornem prometu na omrežju RS, v primerjavi v letom 2016, povečal za 12,5%;
- ☞ primerjava trga v Republiki Sloveniji z drugimi državami kaže, da trg storitev v železniškem tovornem prometu v Republiki Sloveniji raste občutno hitreje od evropskega povprečja. V obdobju od l. 2012, do l.2016, se je obseg opravljenega dela na omrežju JŽI RS povečal kar za 32,8%;
- ☞ število prepeljanih potnikov na JŽI RS, kot tudi obseg opravljenega dela v železniškem potniškem prometu, se je v letu 2017, v primerjavi z l. 2016, zmanjšalo. Tako se nadaljuje trend upadanja števila prepeljanih potnikov na JŽI RS;
- ☞ 95,7% vseh potnikov je bilo prepeljanih v okviru obvezne gospodarske javne službe prevoza potnikov v notranjem in čezmejnem regijskem prometu;



# AKOS

AGENCIJA ZA KOMUNIKACIJSKA  
OMREŽJA IN STORITVE  
REPUBLIKE SLOVENIJE

- ☞ skladno s povečanjem obsega opravljenega dela prevoznikov v tovornem prometu se je v I. 2017 nekoliko povečalo število dodeljenih vlakovnih poti, hkrati pa je bilo ugotovljeno povečano število odpovedanih vlakov prevoznikov RCC in ADT;
- ☞ v začetku I. 2017 je bila s strani Javne agencije za železniški promet RS dodeljena licenca novemu prevozniku v železniškem tovornem prometu;



## 1. Stanje na trgu železniških storitev

### 1.1. Upravljavec javne železniške infrastrukture

Javna železniška infrastruktura (v nadaljevanju: JŽI) je grajeno javno dobro v lasti Republike Slovenije. Upravljavec JŽI je družba **Slovenske železnice – Infrastruktura, d.o.o., Kolodvorska ul.11, 1000 Ljubljana**, ki ima z Republiko Slovenijo sklenjeno pogodbo o izvajanju obvezne gospodarske javne službe, za obdobje od 1.1.2016 do 31.12.2020. Poleg vzdrževanja in gospodarjenja z JŽI ter vodenja prometa na njej, so naloge upravljavca, med drugim, tudi izdelava in objava programa omrežja, dodeljevanje vlakovnih poti, določanje višine uporabnine, zaračunavanje in pobiranje uporabnine ter izdelava, sprejem, uveljavitev in objava voznega reda omrežja.

### 1.2. Prevozniki v železniškem prometu

V letu 2017 je imelo licenco za opravljanje storitev v železniškem prometu šest prevoznikov, in sicer:

**Tabela 1: Izdane licence prevoznikov v železniškem prometu**

Prevozniki v tovornem prometu	Datum izdaje licence
Slovenske železnice - Tovorni promet, d.o.o., Kolodvorska ul. 11, SI-1000 Ljubljana	08.07.2013
Adria Transport d.o.o., Vojkovo nabrežje 38, SI-6501 Koper	04.09.2008
Luka Koper, d.d., pristaniški in logistični sistem, Vojkovo nabrežje 38, SI-6501 Koper	02.11.2009
Rail Cargo Carrier, družba za železniški tovorni promet, d.o.o. Metelkova ulica 7, SI-1000 Ljubljana	24.11.2014
Primol - Rail d.o.o., Grčarevec 5d, 1370 Logatec	6.1.2017

Prevoznik v potniškem prometu	Datum izdaje licence
Slovenske železnice - Potniški promet, d.o.o., Kolodvorska ul. 11, SI-1000 Ljubljana	08.07.2013

Vir: Javna agencija za železniški promet RS

Prevozniku Primol – Rail d.o.o. je bila licenca za storitve prevoza v železniškem prometu podeljena v začetku leta 2017, vendar prevoznih storitev ni izvajal, saj še nima izdanega varnostnega spričevala, kar je eden izmed pogojev za dostop na JŽI.

Prevoznik Luka Koper, d.d., prevoznih storitev na območju JŽI ne izvaja, pač pa ima varnostno spričevalo le za izvajanje storitev premika vlakov na območju kopskega pristanišča.

Storitve v mednarodnem ter notranjem in čezmejnemu regijskemu železniškemu potniškemu prometu na JŽI izvaja le nacionalni prevoznik, Slovenske železnice – Potniški promet, d.o.o.



## 1.3. Trg storitev v železniškem tovornem prometu

V letu 2017 je bilo na območju javne železniške infrastrukture Republike Slovenije prepeljanih 21,28 milijonov ton blaga, pri čemer so prevozniki opravili skupno 5,13 milijard neto tonskih kilometrov.

**Tabela 2: Količina prepeljanega blaga na območju JŽI RS v I. 2017**

	Prepeljan tovor [ton]	Primerjava 2017/2016
Notranji promet	<b>618.331</b>	<b>120,02%</b>
Mednarodni promet	<b>20.656.939</b>	<b>110,17%</b>
Od tega:		
Uvoz	4.771.520	106,98%
Izvoz	2.687.264	99,32%
Kopenski tranzit	3.524.276	122,87%
Luški tranzit	9.673.879	111,00%
<b>Skupaj</b>	<b>21.275.270</b>	<b>110,44%</b>

Vir: SŽ-Tovorni promet, Rail Cargo Carrier, Adria Transport

Skladno s povečanjem količine prepeljanega blaga se je v letu 2017, v primerjavi z letom 2016, povečal tudi obseg opravljenega dela na območju JŽI RS, in sicer za 12,5%.

**Tabela 3: Obseg opravljenega dela na območju JŽI RS v I. 2017**

	Opravljeno delo [ntkm]	Primerjava 2017/2016
Notranji promet	<b>85.433.147</b>	<b>111,49%</b>
Mednarodni promet	<b>5.042.995.156</b>	<b>112,56%</b>
Od tega:		
Uvoz	746.164.233	116,59%
Izvoz	512.106.386	111,38%
Kopenski tranzit	958.194.241	127,09%
Luški tranzit	2.826.530.296	107,61%
<b>Skupaj</b>	<b>5.128.428.303</b>	<b>112,54%</b>

Vir: SŽ-Tovorni promet, Rail Cargo Carrier, Adria Transport

Podatki v gornjih tabelah kažejo zelo majhen delež prepeljanega blaga (2,9%) in s tem tudi opravljenega dela v notranjem prometu (1,7%) v primerjavi z mednarodnim prometom. Poglavitni razlog za takšno stanje je, da je Slovenija, zaradi zelo ugodne lege koprškega pristanišča, tranzitna država za zaledne države, predvsem za Avstrijo, Madžarsko, Češko, Slovaško in južni del Nemčije, poleg tega pa železniški transport ni konkurenčen na krajše razdalje.

Okrevanje gospodarstva pozitivno vpliva na povpraševanje po storitvah prevoza blaga po železnici in s tem na povečanje količine prepeljanega blaga. V primerjavi z letom 2016 se je količina prepeljanega

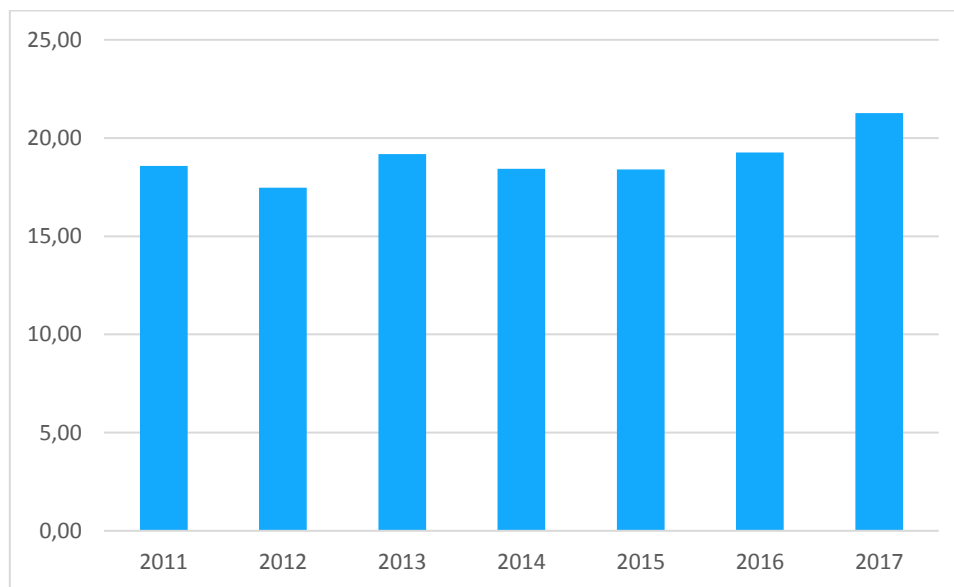


# AKOS

AGENCIJA ZA KOMUNIKACIJSKA  
OMREŽJA IN STORITVE  
REPUBLIKE SLOVENIJE

blaga na območju JŽI Republike Slovenije v letu 2017 povečala za nekaj več kot 10%, kar gre pripisati predvsem povečanju pretovora blaga v koprskem pristanišču.

**Graf 1: Prepeljano blago na območju JŽI RS [mio ton]**



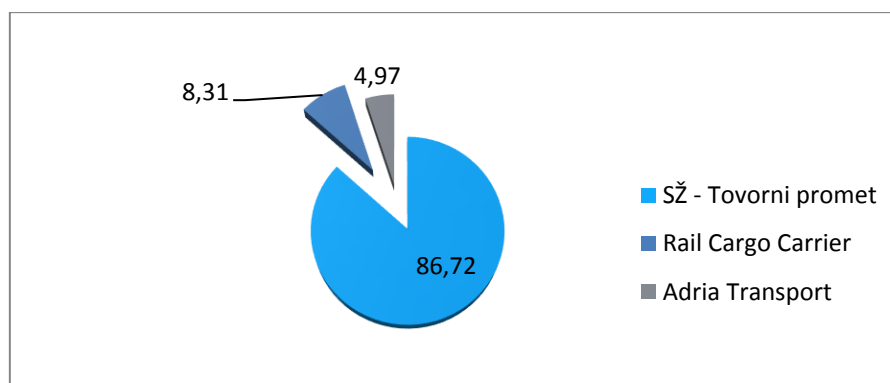
Vir: AKOS

### 1.3.1. Tržni deleži prevoznikov v tovornem prometu

V letu 2017 so storitve v železniškem tovornem prometu na JŽI izvajali trije prevozniki:

- Slovenske železnice – Tovorni promet, d.o.o.;
- Rail Cargo Carrier, d.o.o. in
- Adria Transport, d.o.o.

**Graf 2: Tržni deleži prevoznikov v tovornem prometu na območju JŽI v l. 2017 glede na opravljeno delo [%]**

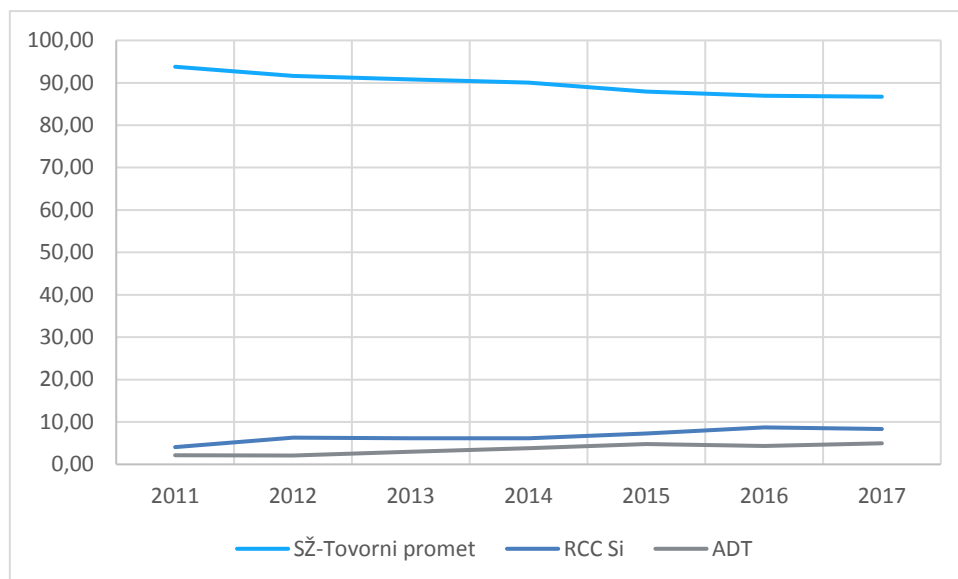


Vir: AKOS

Družba Rail Cargo Carrier, oziroma Rail Cargo Austria AG, Podružnica Ljubljana, je na trg vstopila v letu 2009. Pred tem je prevozne storitve v železniškem tovornem prometu izvajala le družba Slovenske železnice.

Družba Adria Transport, ki je v mešani lasti Luke Koper d.d. in avstrijske družbe GKB, je prevozne storitve na JŽI Republike Slovenije pričela izvajati v l. 2011.

**Graf 3: Tržni deleži prevoznikov v tovornem prometu v obdobju 2011-2017**



Vir: AKOS

## 1.4. Trg storitev v železniškem potniškem prometu

Storitve prevoza potnikov v mednarodnem ter notranjem in čezmejnem regijskem železniškem prometu naobmočju JŽI izvaja le nacionalni prevoznik, Slovenske železnice – Potniški promet, d.o.o. Kar 95,7% vseh potnikov je bilo prepeljanih v okviru obvezne gospodarske javne službe prevoza potnikov v notranjem in čezmejnem regijskem prometu, medtem ko je bilo 4,3% potnikov prepeljanih z naslova komercialnih voženj, kot so, na primer, agencijski vlaki.

**Tabela 4: Delež prepeljanih potnikov z naslova OGJS in komercialnih voženj v letu 2017**

	OGJS	Komerc.	skupaj
Notranji promet	89,70%	4,12%	93,82%
Mednarodni promet	6,00%	0,18%	6,18%
<b>skupaj</b>	<b>95,70%</b>	<b>4,30%</b>	<b>100%</b>

Vir: SŽ-Potniški promet



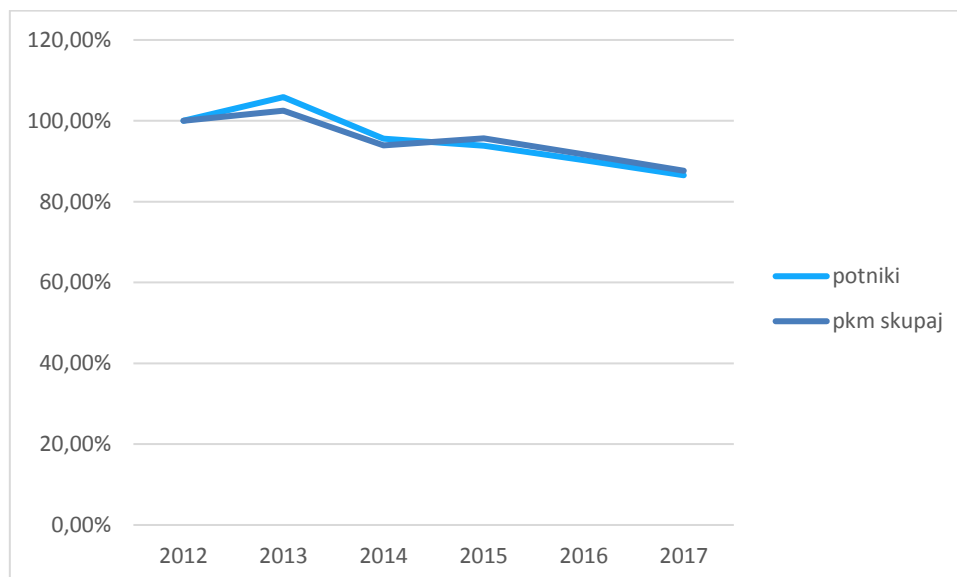
**Tabela 5: Delež opravljenega dela (v potniških km) v letu 2017**

	OGJS	Komerc.	skupaj
Notranji promet	79,92%	0,82%	80,74%
Mednarodni promet	18,45%	0,81%	19,26%
<b>skupaj</b>	<b>98,37%</b>	<b>1,63%</b>	<b>100%</b>

Vir: SŽ-Potniški promet

Z razliko od tovornega prometa, kjer prevozniki beležijo rast prepeljanega blaga in obsega opravljenega dela, pa je v potniškem prometu zaznati upad števila prepeljanih potnikov in s tem tudi obseg opravljenega dela prevoznika na omrežju Republike Slovenije.

**Graf 4: Gibanje števila prepeljanih potnikov in opravljenega dela v obdobju 2012 - 2017**



Vir: AKOS

Po mnenju agencije je eden od razlogov za zmanjševanje števila potnikov v razmeroma slabi pogostnosti vlakov ter v izvajanju nadomestnih prevozov potnikov z avtobusi, kar podaljša čas potovanja. Namesto uporabe vlakov, si dnevni migranti za prevoz na delo ali v šolo izbirajo druge načine prevoza na način, da si, na primer, organizirajo skupne prevoze z lastnimi vozili, kar se kaže v kolonah z zastoji v najbolj obremenjenih delih dneva.

## 1.5. Analiza realizacije dodeljenih vlakovnih poti

V letu 2017 je agencija nadaljevala s spremljanjem dodeljevanja vlakovnih poti posameznim prevoznikom in izdelovanjem mesečnih analiz realizacije dodeljenih vlakovnih poti. Glavni namen analiz je ugotavljanje izkoriščenosti JŽI.



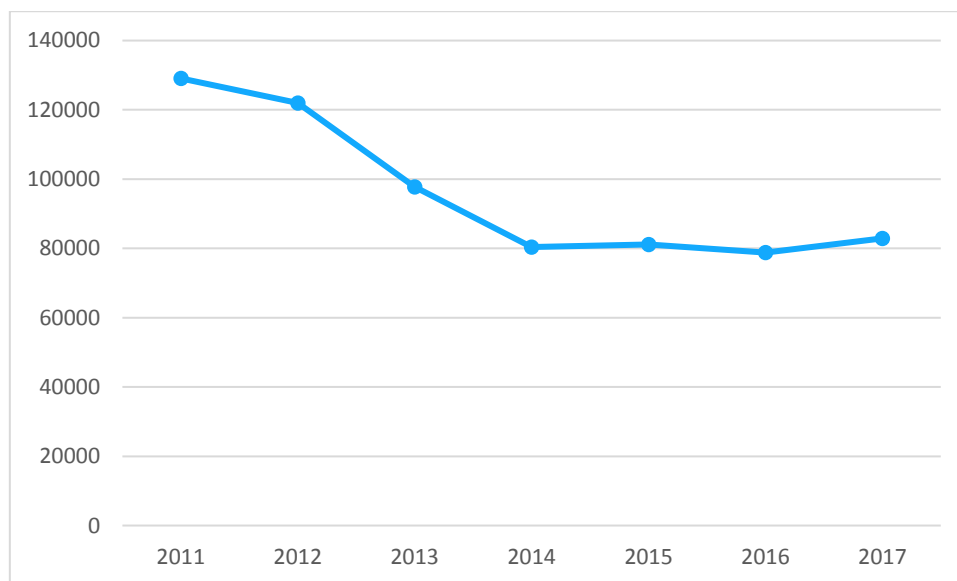
# AKOS

AGENCIJA ZA KOMUNIKACIJSKA  
OMREŽJA IN STORITVE  
REPUBLIKE SLOVENIJE

## 1.5.1. Realizacija dodeljenih vlakovnih poti prevoznikov v tovornem prometu

Na podlagi opravljenih analiz za področje tovornega prometa, je bilo v preteklosti zaznati velik delež nerealiziranih ali odpovedanih dodeljenih vlakovnih poti (tudi preko 50%), pri čemer so prevozniki (oziroma prosilci za vlakovne poti) v železniškem tovornem prometu v rednem postopku naročali večje število vlakovnih poti od dejansko potrebnih. To je izkazovalo nerealno stanje zasedenosti razpoložljivih infrastrukturnih kapacitet, zlasti na glavnih in najbolj obremenjenih trasah. Takšno stanje je navidezno zmanjševalo število prostih (kataloških) tras, ki naj bi bile trenutnim in novim potencialnim prevoznikom na razpolago za dodelitev po ad-hoc postopku (dodelitev tras za določen namen). S tem se je zmanjševala možnost, da bi upravljavec na JŽI privabil nove potencialne prevoznike ter jim ponudil dejansko razpoložljive infrastrukturne kapacitete. Veliko število odpovedi dodeljenih vlakovnih poti v železniškem tovornem prometu so predstavniki prevoznikov opravičevali z dejstvom, da se je, zaradi gospodarske krize, zmanjšalo povpraševanje po storitvah prevoza blaga po železnici.

**Graf 5: Število dodeljenih vlakovnih poti prevoznikom v tovornem prometu v obdobju 2011-2017:**



Vir: AKOS

Stanje se je v zadnjih letih nekoliko izboljšalo, v letu 2017 pa se je število odpovedi prevoznikov Rail Cargo Carrier in Adria Transport ponovno povečalo.

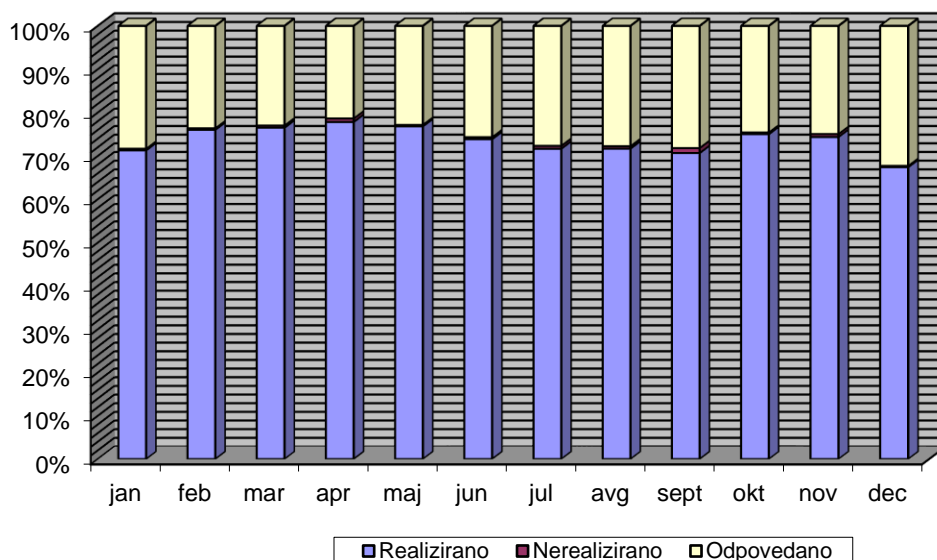
Na ta problem je agencija v preteklosti že opozarjala Javno agencijo za železniški promet, ki je imela pristojnost dodeljevanja vlakovnih poti. Skladno z Uredbo o dodeljevanju vlakovnih poti, uporabniki in režimu učinkovitosti na javni železniški infrastrukturi lahko upravljavec (oziroma dodeljevalni organ) prosilcu odvzame vlakovno pot, če jo je le-ta v neprekinjenem obdobju najmanj enega meseca izkoristil manj kot 30% od odobrene možnosti uporabe.



Po prepričanju agencije je razlog za veliko število odpovedanih tras tudi dejstvo, da imajo prevozniki možnost odpovedi vlakovnih poti šest ur pred voznorednim odhodom vlaka, brez finančnih posledic.

Analiza realizacije dodeljenih vlakovnih poti prevoznika SŽ-Tovorni promet v letu 2017 izkazuje praktično enako število nerealiziranih vlakovnih poti, kot v letu 2016, kar predstavlja 0,55% delež dodeljenih vlakovnih poti. Nekoliko pa se je povečalo število odpovedanih vlakovnih poti (25,83% v letu 2017 in 24,25% v letu 2016).

**Graf 6: Realizacija dodeljenih vlakovnih poti prevoznika SŽ-TP v I. 2017:**

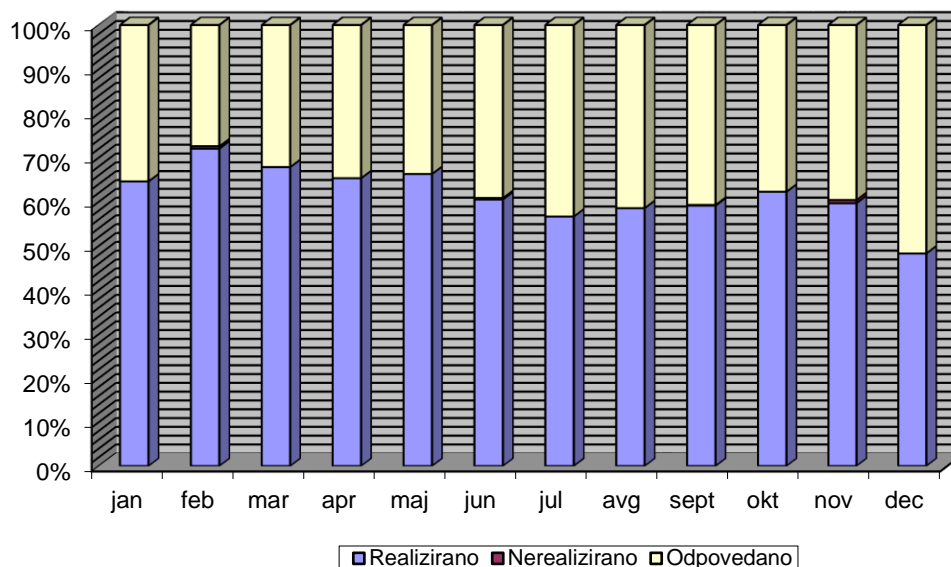


Vir: AKOS

Prevozniku Rail Cargo Carrier je bilo v I. 2017 dodeljenih 26,8% več vlakovnih poti kot v I. 2016. Kljub velikemu povečanju števila dodeljenih vlakovnih poti je bilo ugotovljeno, da je prevoznik Rail Cargo Carrier v letu 2017 opravil praktično enako število voženj kot v letu 2016, ob tem pa je odpovedal bistveno večje število vlakovnih poti. Število odpovedanih vlakovnih poti prevoznika RCC v letu 2017 predstavlja kar 38% delež vseh dodeljenih vlakovnih poti temu prevozniku. To pomeni, da je prevoznik naročal bistveno večje število vlakovnih poti, kot jih je dejansko potreboval.



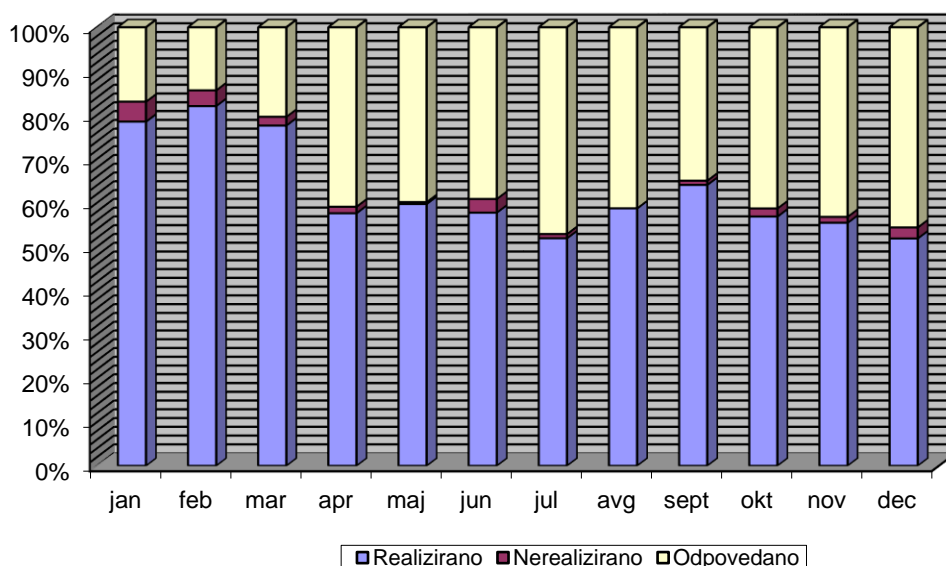
**Graf 7: Realizacija dodeljenih vlakovnih poti prevoznika RCC v I. 2017:**



Vir: AKOS

Prevozniku Adria Transport, d.o.o., je bilo v I. 2017 dodeljenih skupno 580 vlakovnih poti več kot v letu 2016. Analiza realizacije dodeljenih vlakovnih poti prevozniku Adria Transport izkazuje, da je prevoznik v letu 2017 odpovedal kar 35% vlakovnih poti. Delež odpovedanih vlakovnih poti tega prevoznika je v letu 2016 predstavljal 27%.

**Graf 8: Realizacija dodeljenih vlakovnih poti prevoznika ADT v I. 2017:**



Vir: AKOS

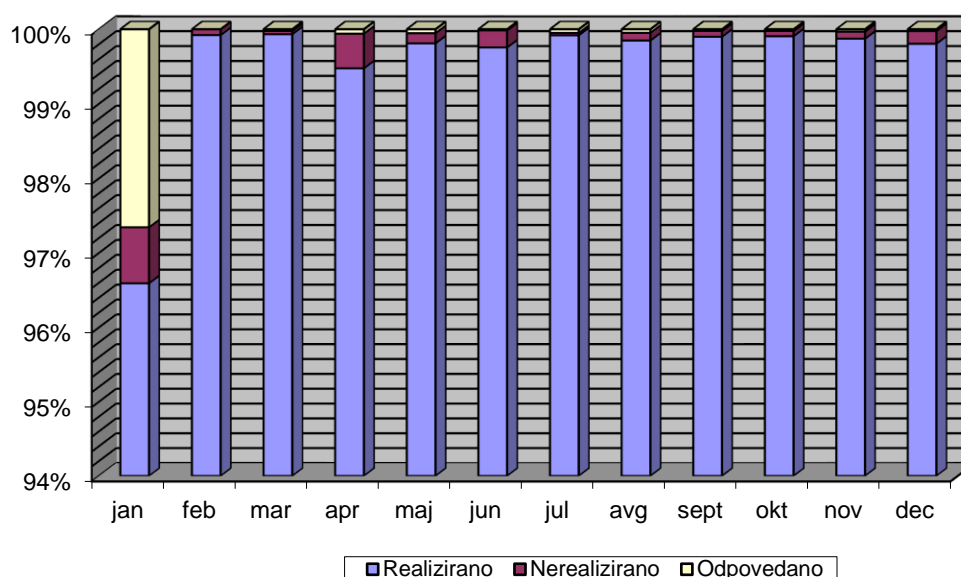


## 1.5.2. Realizacija dodeljenih vlakovnih poti prevoznika v potniškem prometu

Za razliko od železniškega tovornega prometa, kjer se pojavlja velik delež nerealiziranih in odpovedanih vlakovnih poti, pa analize realizacije dodeljenih vlakovnih poti v železniškem potniškem prometu izkazujejo občutno boljše stanje, saj delež nerealiziranih in odpovedanih vlakovnih poti v celotnem obdobju spremljanja (od januarja 2009) ni presegel 2%. Glavni razlog za nizek delež nerealiziranih in odpovedanih vlakovnih poti se kaže v dejstvu, da se storitve prevoza potnikov v največjem obsegu opravljajo iz naslova izvajanja obvezne gospodarske javne službe prevoza potnikov v notranjem in čezmejnem regijskem železniškem prometu. Za ta namen so bile vlakovne poti prevozniku dodeljene po rednem postopku. V bistveno manjšem deležu, kot v železniškem tovornem prometu, se v železniškem potniškem prometu vlakovne poti dodeljujejo po ad-hoc postopku. V tem primeru gre pretežno za izvajanje komercialnih voženj (npr. agencijski vlaki).

Iz analize realizacije je razvidno, da je prevoznik SŽ-Potniški promet v letu 2017 odpovedal le 0,26% vseh dodeljenih vlakovnih poti. Le v mesecu januarju je prevoznik odpovedal 2,6% dodeljenih vlakovnih poti, kar pa je, v primerjavi s prevozniki v tovornem prometu, zanemarljivo število.

**Graf 9: Realizacija dodeljenih vlakovnih poti prevoznika SŽ-PP v I. 2017:**



Vir: AKOS

## 1.6. Uporabnina za dostop na javno železniško infrastrukturo

Prevozniki v železniškem prometu so zavezani plačevati uporabnino za dostop na javno železniško infrastrukturo. Z rednim mesečnim pregledom poročil o zaračunani uporabnini agencija spremlja, če je bila uporabnina vsem prevoznikom v železniškem prometu zaračunana enakopravno in v skladu z veljavno metodologijo.



# AKOS

AGENCIJA ZA KOMUNIKACIJSKA  
OMREŽJA IN STORITVE  
REPUBLIKE SLOVENIJE

Za uporabo javne železniške infrastrukture je na letni ravni pobranih med 8 in 9 milijonov EUR (brez DDV). Praktično celoten del uporabnine je pobran s strani prevoznikov v tovornem prometu. Skladno z veljavno zakonodajo lahko Vlada RS s sklepom prevoznika v potniškem prometu oprosti plačila uporabnine za uporabo javne železniške infrastrukture v delu, ki se nanaša na opravljanje obvezne gospodarske javne službe prevoza potnikov v notranjem in čezmejnem regijskem železniškem prometu. Na ta način je s strani prevoznika v potniškem prometu pobranih le okoli 50.000 EUR letno za vlakovne poti, opravljene izven izvajanja OGJS.



# AKOS

AGENCIJA ZA KOMUNIKACIJSKA  
OMREŽJA IN STORITVE  
REPUBLIKE SLOVENIJE

## 2. Odločanje agencije v upravnem postopku

---

V letu 2017 je agencija prejela prijavo prevoznika SŽ – Tovorni promet zoper prevoznika Rail Cargo Carrier glede elektronskega sporočila, v katerem je tedanji direktor prevoznika Rail Cargo Carrier navedel, da »Upravljavca pa zlorablja svojo funkcijo in določa omejitve na dva tira, ki je nedvomno v korist temu stanju in SŽ-Cargo«. Prijavitelj je bil prepričan, da je navedena izjava prevoznika RCC neutemeljena in agenciji predlagal, da ugotovi, da so navedbe prevoznika RCC o zlorabi funkcije upravljavca v njegovo korist neresnične. Odločitev agencije je objavljena na spletni strani: <http://www.akos-rs.si/odlocba-3751-2-2017-10>

Agencija je v letu 2017 uvedla tudi postopek po uradni dolžnosti z namenom ugotovitve morebitnega diskriminatornega ravnanja upravljavca JŽI do prevoznikov v zvezi z zamudami pri sprejemu vlakov na železniško postajo Koper – tovorna. Agencija je namreč prijavo zoper prevoznika Rail Cargo Carrier, v zvezi z navedenim elektronskim sporočilom, prejela tudi s strani upravljavca JŽI. Glede na dejstvo, da upravljavca JŽI ni upravičen subjekt, ki bi lahko vložil pritožbo in glede na to, da je agencija v okviru spremljanja trga ugotovila velike zamude vlakov v smeri koprškega pristanišča, predvsem ob koncu koledarskega leta, je to štela kot pobudo za uvedbo postopka po uradni dolžnosti. Odločitev agencije je objavljena na spletni strani: <http://www.akos-rs.si/odlocba-3751-1-2017-36>

Agencija deluje tudi kot organ za obravnavo pritožb potnikov v železniškem prometu, skladno z evropsko Uredbo (ES) št. 1371/2007, ki med drugim določa pravice in obveznosti potnikov in prevoznikov v zvezi z:

- zagotavljanjem ustreznih informacij v primeru zamude ali odpovedi vlaka,
- povračilom cene vozovnic ali odpovedi potovanja v primeru zamude vlaka,
- odškodnino v primeru izgubljene ali poškodovane prtljage,
- zaščito in pomočjo invalidnim osebam in osebam z omejeno mobilnostjo,
- določanjem in spremljanjem standardom kakovosti, obvladovanjem tveganj v zvezi z osebno varnostjo potnikov in
- reševanja pritožb.

V letu 2017 agencija ni obravnavala nobene pritožbe potnika.



## 3. Mednarodno sodelovanje

---

V okviru mednarodnega sodelovanja agencija aktivno sodeluje z Generalnim direktoratom za mobilnost in transport Evropske komisije (DG-MOVE), kot neodvisen regulator s področja železniškega prometa pa je agencija v novembru 2011 postala tudi polnopravna članica združenja IRG-Rail, v okviru katerega predstavniki agencije aktivno sodelujejo v delovnih skupinah.

## 4. Primerjava stanja na trgu v Republiki Sloveniji z drugimi evropskimi državami

---

Ena izmed temeljnih nalog evropskih železniških regulatorjev je aktivno spremljanje stanja na trgu železniških storitev, saj je poznavanje razmer na trgu ključni predpogoj za učinkovito regulacijo. Skupaj z drugimi evropskimi regulatorji, člani združenja IRG-Rail<sup>1</sup>, je agencija aktivno sodelovala pri pripravi 6. letnega poročila IRG-Rail Market Monitoring Report. Celotno poročilo, ki obravnava stanje na trgu za obdobje od leta 2012, do 2016, je objavljeno na spletni strani združenja: <https://irg-rail.eu/irg/documents/market-monitoring/186,2018.html>

Z namenom primerjave stanja na trgu železniških storitev v Republiki Sloveniji in drugimi evropskimi državami, agencija v tem poročilu objavlja le osnovne kazalnike.

### 4.1. Dolžina železniškega omrežja

Železniško omrežje držav, vključenih v predmetno poročilo, meri 220.623 km. Slovensko železniško omrežje, z dolžino 1.207 km, predstavlja le 0,54% celotnega omrežja.

### 4.2. Elektrifikacija železniškega omrežja

Celotno železniško omrežje ima elektrificirano le Švica. V povprečju je elektrificiranega 55% celotnega železniškega omrežja. Slovenija je s 50% nekoliko pod povprečjem.

### 4.3. Število prevoznikov v železniškem prometu

Število prevoznikov je pomemben kazalnik razvoja konkurence na trgu prevoznih storitev. Daleč največje število prevoznikov, kar 340, ima Nemčija, od tega 193 v potniškem in 253 v tovornem prometu. Sledi ji Poljska, s skupno 82 prevozniki, kar je, glede na velikost trga, pričakovan podatek. Vendarle pa podatki kažejo, da velikost trga ne vpliva odločilno na število prevoznikov, kar potrjujeta Švica, kjer storitve izvaja 54 prevoznikov ter Avstrija, s 40 prevozniki.

---

<sup>1</sup> Poleg držav članic EU, so v poročilo vključene države EEC in kandidatke za vstop v EU





# AKOS

AGENCIJA ZA KOMUNIKACIJSKA  
OMREŽJA IN STORITVE  
REPUBLIKE SLOVENIJE

Nizozemska, ki je zaradi severno-morskih pristanišč tranzitna država, ima 28 prevoznikov v tovornem prometu, kljub dejstvu, da železniškemu prometu, zaradi zelo dobro razvitega cestnega omrežja, močno konkurira cestni tovorni promet ter, da se veliko blaga, pretovorjenega v severno-morskih pristaniščih, prepelje po notranjih plovih poteh.

Sicer pa podatki kažejo, da imajo večje število prevoznikov praviloma države, ki imajo trg storitev za tujo konkurenco odprt že dlje časa, z izjemo Madžarske, Romunije in Slovaške, kjer pa manjši prevozniki ne dosegajo pomembnega tržnega deleža.

#### **4.4. Obseg opravljenega dela v železniškem tovornem prometu**

Po zbranih podatkih šestindvajsetih držav, ki so vključene v letno poročilo, obseg opravljenega dela, merjeno v neto tonskih kilometrih, v obdobju od l. 2012, do 2016 narašča za približno 1% letno, medtem ko opravljeno delo prevoznikov, merjeno v vlakovnih kilometrih, v enakem obdobju ostaja približno na enakem nivoju.

Primerjava trga v Republiki Sloveniji z drugimi državami kaže, da trg storitev v železniškem tovornem prometu v Republiki Sloveniji raste občutno hitreje od evropskega povprečja. V enakem obdobju, torej od l. 2012, do l.2016, se je obseg opravljenega dela na omrežju JŽI RS povečal za 32,8%.

Samo v lanskem letu se je obseg opravljenega dela na železniškem omrežju, v primerjavi v letom 2016, povečal za 12,5%.

#### **4.5. Obseg opravljenega dela v železniškem potniškem prometu**

Tudi podatki o opravljenem delu v potniškem prometu v petindvajsetih državah, ki so vključene v letno poročilo, kažejo stabilno rast. Ta se kaže tako v opravljenih vlakovnih kilometrih, kot tudi v opravljenih potniških kilometrih prevoznikov. V obdobju od l. 2012, do l.2016 je bila na železniškem omrežju 25 držav zabeležena povprečna 0,6% letna rast opravljenih vlakovnih kilometrov, oziroma povprečna 1,4% rast opravljenih potniških kilometrov.

Z razliko od zelo spodbudnih rezultatov v tovornem prometu, pa je v potniškem prometu na omrežju Republike Slovenije iz leta v leto zaznati upad števila prepeljanih potnikov in s tem tudi obseg opravljenega dela. Razlogi, ki so, po prepričanju agencije, glavni krivec za takšno stanje, so bili že navedeni v predhodnem poglavju.



# AKOS

AGENCIJA ZA KOMUNIKACIJSKA  
OMREŽJA IN STORITVE  
REPUBLIKE SLOVENIJE

## Kazalo grafov

---

Graf 1: Prepeljano blago na območju JŽI RS [mio ton].....	7
Graf 2: Tržni deleži prevoznikov v tovornem prometu na območju JŽI v l. 2017 glede na opravljeno delo [%].....	7
Graf 3: Tržni deleži prevoznikov v tovornem prometu v obdobju 2011-2017.....	8
Graf 4: Gibanje števila prepeljanih potnikov in opravljenega dela v obdobju 2012 - 2017.....	9
Graf 5: Število dodeljenih vlakovnih poti prevoznikom v tovornem prometu v obdobju 2011-2017: .	10
Graf 6: Realizacija dodeljenih vlakovnih poti prevoznika SŽ-TP v l. 2017: .....	11
Graf 7: Realizacija dodeljenih vlakovnih poti prevoznika RCC v l. 2017:.....	12
Graf 8: Realizacija dodeljenih vlakovnih poti prevoznika ADT v l. 2017:.....	12
Graf 9: Realizacija dodeljenih vlakovnih poti prevoznika SŽ-PP v l. 2017: .....	13

## Kazalo tabel

---

Tabela 1: Izdane licence prevoznikov v železniškem prometu.....	5
Tabela 2: Količina prepeljanega blaga na območju JŽI RS v l. 2017 .....	6
Tabela 3: Obseg opravljenega dela na območju JŽI RS v l. 2017 .....	6
Tabela 4: Delež prepeljanih potnikov z naslova OGJS in komercialnih voženj v letu 2017.....	8
Tabela 5: Delež opravljenega dela (v potniških km) v letu 2017.....	9