



AKOS

AGENCIJA ZA KOMUNIKACIJSKA
OMREŽJA IN STORITVE
REPUBLIKE SLOVENIJE

Poročilo o trgu železniških storitev in aktivnostih agencije za leto 2018

Ljubljana, junij 2019

Predmetno poročilo je informativne narave. Vsebuje podatke pridobljene skozi četrletna zbiranja ali drugače zbrane podatke. Zaradi naknadnih popravkov so možna odstopanja od že predhodno objavljenih podatkov. Analize, ki v tem poročilu niso vključene, so lahko vključene v naslednjih poročilih Agencije. Agencija si pridružuje pravico odločanja o vsebini svojih poročil.



AKOS

AGENCIJA ZA KOMUNIKACIJSKA
OMREŽJA IN STORITVE
REPUBLIKE SLOVENIJE

Kazalo

Uvod.....	3
1. Stanje na trgu železniških storitev v Sloveniji	5
2. Odločanje agencije v upravnem postopku	15
3. Mednarodno sodelovanje	16
4. Primerjava stanja na trgu v Republiki Sloveniji z drugimi evropskimi državami	16
Kazalo grafov.....	18
Kazalo tabel.....	18



AKOS

AGENCIJA ZA KOMUNIKACIJSKA
OMREŽJA IN STORITVE
REPUBLIKE SLOVENIJE

Uvod

Agencija za komunikacijska omrežja in storitve Republike Slovenije (v nadaljevanju: agencija) je pripravila poročilo o trgu železniških storitev na območju javne železniške infrastrukture v letu 2018. Poročilo obravnava stanje na trgu železniških storitev v Sloveniji in aktivnosti agencije, v zaključku pa obravnava primerjavo razvoja trga v Republiki Sloveniji z drugimi državami članicami EU, EGP in kandidatki za vstop v EU, na podlagi kazalnikov, ki so objavljeni v 7. letnem poročilu o razvoju trga, ki ga je pripravilo združenje neodvisnih regulatorjev s področja železniškega prometa, IRG-Rail. Podatke o opravljenem delu je agencija prejela s strani prevoznikov, ki opravljajo storitve železniškega prevoza potnikov in blaga.

Temeljno načelo politike Evropske Unije je oblikovanje enotnega evropskega trga. Trajnostni razvoj prometnega omrežja Evropske Unije je predpogoj za uresničitev tega cilja. Zato so države članice pričele z izvajanjem ukrepov za postopno odpiranje trga storitev tudi na področju železniškega prometa za čezmejno konkurenco.

Za zagotovitev pravičnega in enakopravnega dostopa do javne železniške infrastrukture in svobodne konkurence pri zagotavljanju storitev v železniškem prometu, so države članice EU ustanovile neodvisne regulatorne organe.

Agencija je predmetno poročilo pripravila na podlagi podatkov, ki jih na podlagi 18.d člena Zakona o železniškem prometu (Uradni list RS, št.99/15 – uradno prečiščeno besedilo in 30/18) redno zbira na letni ravni. Ena izmed temeljnih nalog agencije na tem področju je, da po uradni dolžnosti spremlja konkurenco na trgu železniških prevoznih storitev ter ukrepa, če ugotovi kršitve svobodne konkurence ali kršitve predpisov glede dodeljevanja vlakovnih poti ter določanja in zaračunavanja uporabnine s strani upravljavca javne železniške infrastrukture (v nadaljevanju: JŽI), ali če ugotovi kršitve svobodne konkurence pri dostopu do dodatnih železniških storitev s strani ponudnikov teh storitev. V tem okviru ima agencija pravico zahtevati tudi informacije, ki jih potrebuje za statistične namene.

Iz analize podatkov izhaja naslednje:

- v l. 2018 je obseg opravljenega dela v železniškem tovornem prometu na omrežju RS, v primerjavi v letom 2017, ostal praktično nespremenjen;
- primerjava trga v Republiki Sloveniji z drugimi evropskimi državami kaže, da je trg storitev v železniškem tovornem prometu v Republiki Sloveniji v zadnjih letih naraščal hitreje od evropskega povprečja;
- število prepeljanih potnikov na JŽI RS, kot tudi obseg opravljenega dela v železniškem potniškem prometu, se je v letu 2018, v primerjavi z l. 2017, rahlo povečalo. S tem se je ustavil trend upadanja števila prepeljanih potnikov na JŽI RS, ki je sicer zabeležen že od leta 2012;



AKOS

AGENCIJA ZA KOMUNIKACIJSKA
OMREŽJA IN STORITVE
REPUBLIKE SLOVENIJE

- 95,8 % vseh potnikov je bilo prepeljanih v okviru obvezne gospodarske javne službe prevoza potnikov v notranjem in čezmejnem regijskem prometu;
- skladno s praktično nespremenjenim obsegom opravljenega dela prevoznikov v tovornem prometu je v I. 2018 ostalo praktično nespremenjeno tudi število dodeljenih vlakovnih poti, hkrati pa je bilo ugotovljeno rahlo povečano število odpovedanih vlakov prevoznikov RCC in ADT;
- v juliju I. 2018 je bila s strani Javne agencije za železniški promet RS dodeljena licenca novemu prevozniku v železniškem tovornem prometu.



1. Stanje na trgu železniških storitev v Sloveniji

1.1. Upravljavec javne železniške infrastrukture

Javna železniška infrastruktura (v nadaljevanju: JŽI) je grajeno javno dobro v lasti Republike Slovenije. Upravljavec JŽI je družba **Slovenske železnice – Infrastruktura, d.o.o., Kolodvorska ul.11, 1000 Ljubljana**, ki ima z Republiko Slovenijo sklenjeno pogodbo o izvajanju obvezne gospodarske javne službe, za obdobje od 1.1.2016 do 31.12.2020. Poleg vzdrževanja in gospodarjenja z JŽI ter vodenja prometa na njej, so naloge upravljavca, med drugim, tudi izdelava in objava programa omrežja, dodeljevanje vlakovnih poti, določanje višine uporabnine, zaračunavanje in pobiranje uporabnine ter izdelava, sprejem, uveljavitev in objava voznega reda omrežja.

1.2. Prevozniki v železniškem prometu

V letu 2018 je imelo licenco za opravljanje storitev v železniškem prometu sedem prevoznikov, in sicer:

Tabela 1: Izdane licence prevoznikov v železniškem prometu

Prevozniki v tovornem prometu	Datum izdaje licence
Slovenske železnice - Tovorni promet, d.o.o., Kolodvorska ul. 11, SI-1000 Ljubljana	08.07.2013
Adria Transport d.o.o., Vojkovo nabrežje 38, SI-6501 Koper	04.09.2008
Luka Koper, d.d., pristaniški in logistični sistem, Vojkovo nabrežje 38, SI-6501 Koper	02.11.2009
Rail Cargo Carrier, družba za železniški tovorni promet, d.o.o. Metelkova ulica 7, SI-1000 Ljubljana	24.11.2014
Primol - Rail d.o.o., Grčarevec 5d, 1370 Logatec	06.01.2017
Ten Rail d.o.o., Avtomobilska ulica 12, 2000 Maribor	10.07.2018

Prevoznik v potniškem prometu	Datum izdaje licence
Slovenske železnice - Potniški promet, d.o.o., Kolodvorska ul. 11, SI-1000 Ljubljana	08.07.2013

Vir: Javna agencija za železniški promet RS

Prevozniku Primol – Rail d.o.o. je bila licenca za storitve prevoza v železniškem prometu podeljena v začetku leta 2017, vendar prevoznih storitev v letu 2018 še ni izvajal, saj še ni imel izdanega varnostnega spričevala, kar je eden izmed pogojev za dostop na JŽI.

Prevoznik Luka Koper, d.d., prevoznih storitev na območju JŽI ne izvaja, saj ima varnostno spričevalo le za izvajanje storitev premika vlakov na območju postaje Koper tovorna.



AKOS

AGENCIJA ZA KOMUNIKACIJSKA
OMREŽJA IN STORITVE
REPUBLIKE SLOVENIJE

Storitve v mednarodnem ter notranjem in čezmejnem regijskem železniškem potniškem prometu na JŽI izvaja le nacionalni prevoznik, Slovenske železnice – Potniški promet, d.o.o.

1.3. Trg storitev v železniškem tovornem prometu

V letu 2018 je bilo na območju JŽI Republike Slovenije prepeljanih 21,32 milijonov ton blaga, kar je za 41 tisoč ton več kot v letu 2017. Prevozniki so v letu 2018 opravili skupno 5,15 milijard neto tonskih kilometrov oz. 23 milijonov neto tonskih kilometrov več kot v letu 2017.

Tabela 2: Količina prepeljanega blaga na območju JŽI RS v I. 2018

	Prepeljan tovor [ton]	Primerjava 2018/2017
Notranji promet	674.488	109,08 %
Mednarodni promet	20.641.836	99,93 %
Od tega:		
Uvoz	4.416.753	92,56 %
Izvoz	2.577.339	95,91 %
Kopenski tranzit	3.161.655	89,71 %
Luški tranzit	10.486.089	108,40 %
Skupaj	21.316.324	100,19 %

Vir: SŽ-Tovorni promet, Rail Cargo Carrier, Adria Transport

Tabela 3: Obseg opravljenega dela na območju JŽI RS v I. 2018

	Opravljenno delo [ntkm]	Primerjava 2018/2017
Notranji promet	90.673.238	106,13 %
Mednarodni promet	5.060.718.179	100,35 %
Od tega:		
Uvoz	753.633.795	101,00 %
Izvoz	395.251.402	77,18 %
Kopenski tranzit	820.845.242	85,67 %
Luški tranzit	3.090.987.740	109,36 %
Skupaj	5.151.391.417	100,45 %

Vir: SŽ-Tovorni promet, Rail Cargo Carrier, Adria Transport

Podatki v gornjih tabelah kažejo zelo majhen delež prepeljanega blaga (3,1 %) in s tem tudi opravljenega dela v notranjem prometu (1,8 %) v primerjavi z mednarodnim prometom. Poglavitni razlog za takšno stanje je, da je Slovenija, zaradi zelo ugodne lege kopskega pristanišča, tranzitna država za zaledne države, predvsem za Avstrijo, Madžarsko, Češko, Slovaško in južni del Nemčije, poleg tega pa železniški transport ni konkurenčen cestnemu prometu na krajše razdalje.

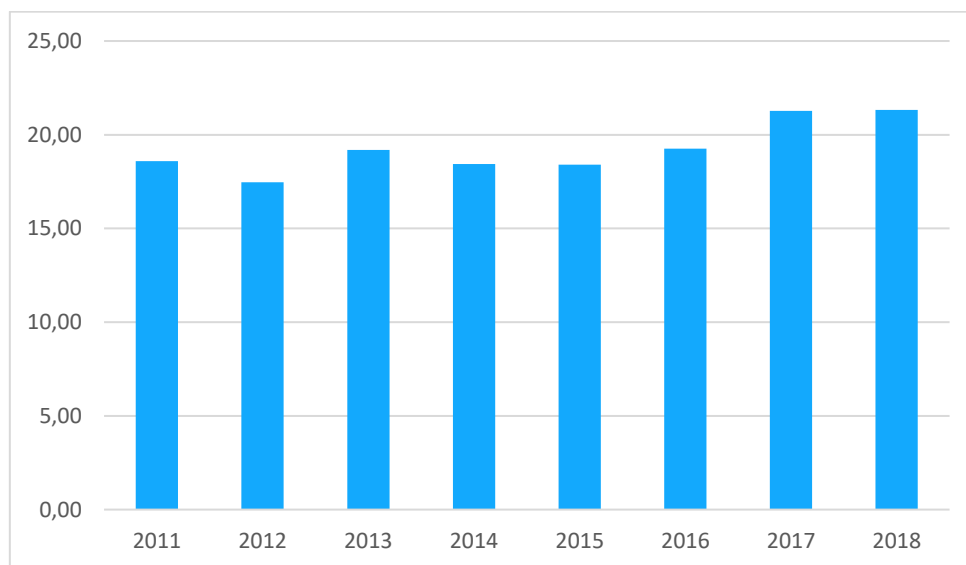


AKOS

AGENCIJA ZA KOMUNIKACIJSKA
OMREŽJA IN STORITVE
REPUBLIKE SLOVENIJE

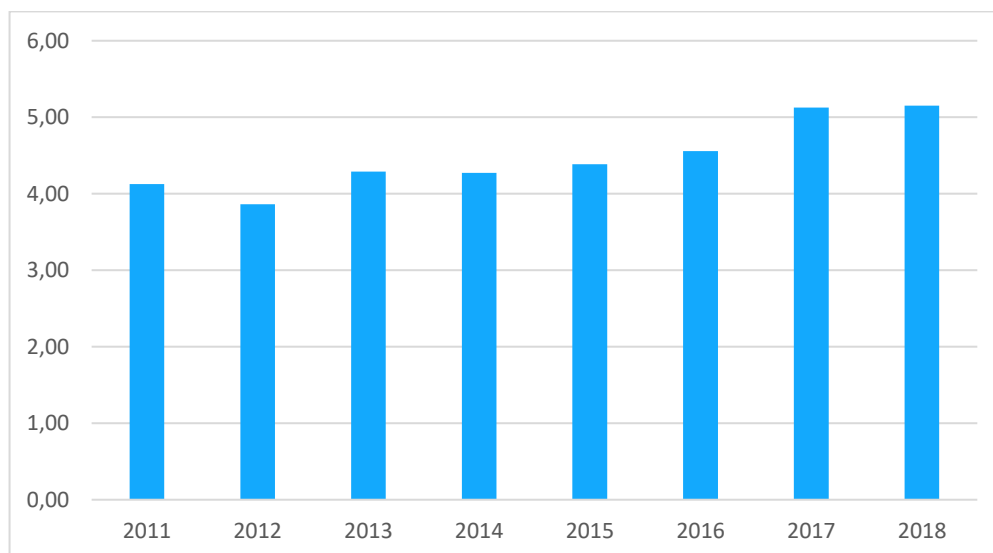
Stanje gospodarstva še vedno pozitivno vpliva na povpraševanje po storitvah prevoza blaga po železnici in s tem na ohranjanje količine prepeljanega blaga. Količina prepeljanega blaga je v primerjavi z letom 2017 ostala praktično nespremenjena.

Graf 1: Prepeljano blago na območju JŽI RS [mio ton]



Vir: AKOS

Graf 2: Opravljeno delo na območju JŽI RS [mrd ntkm]*



Vir: AKOS

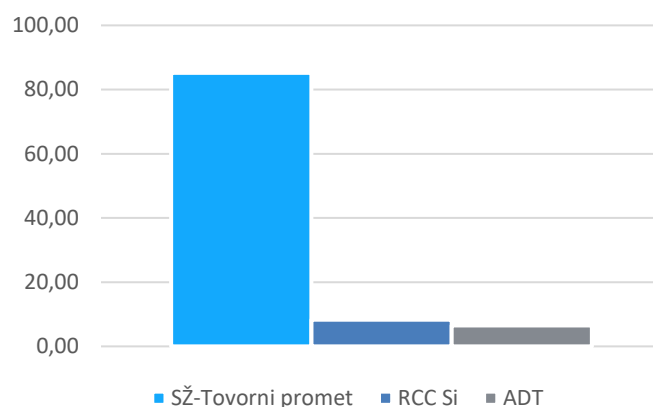
*mrd ntkm: milijard neto tonskih kilometrov

1.3.1. Tržni deleži prevoznikov v tovornem prometu

V letu 2018 so storitve v železniškem tovornem prometu na JŽI izvajali trije prevozniki:

- Slovenske železnice – Tovorni promet, d.o.o.;
- Rail Cargo Carrier, d.o.o. in
- Adria Transport, d.o.o.

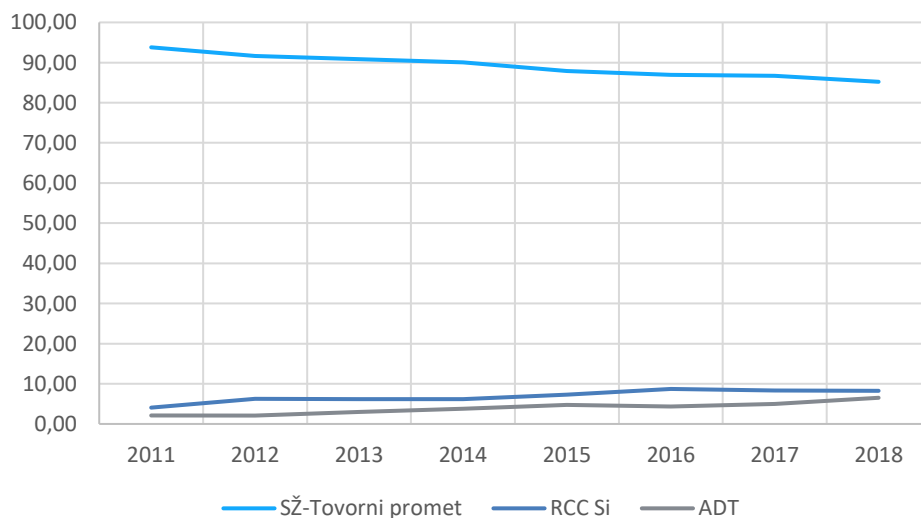
Graf 3: Tržni deleži prevoznikov v tovornem prometu na območju JŽI v l. 2018 glede na opravljeno delo [%]



Vir: AKOS

Družba Rail Cargo Carrier, oziroma Rail Cargo Austria AG, Podružnica Ljubljana, je na trg vstopila v letu 2009. Pred tem je prevozne storitve v železniškem tovornem prometu izvajala le družba Slovenske železnice. Družba Adria Transport je prevozne storitve na JŽI Republike Slovenije pričela izvajati v letu 2011.

Graf 4: Tržni deleži prevoznikov v tovornem prometu v obdobju 2011-2018



Vir: AKOS

1.4. Trg storitev v železniškem potniškem prometu

Storitve prevoza potnikov v mednarodnem ter notranjem in čezmejnem regijskem železniškem prometu na območju JŽI izvaja le nacionalni prevoznik, Slovenske železnice – Potniški promet, d.o.o.

Kar 95,8 % vseh potnikov je bilo prepeljanih v okviru obvezne gospodarske javne službe prevoza potnikov v notranjem in čezmejnem regijskem prometu, medtem ko je bilo 4,2 % potnikov prepeljanih z naslova komercialnih voženj, kot so, na primer, agencijski vlaki.

Tabela 4: Delež prepeljanih potnikov z naslova OGJS in komercialnih voženj v letu 2018

	OGJS	Komerc.	skupaj
Notranji promet	89,51 %	4,02 %	93,53 %
Mednarodni promet	6,28 %	0,19 %	6,47 %
skupaj	95,79 %	4,21 %	100 %

Vir: SŽ-Potniški promet

Tabela 5: Delež opravljenega dela (v potniških km) v letu 2018

	OGJS	Komerc.	skupaj
Notranji promet	79,15 %	0,70 %	79,85 %
Mednarodni promet	19,33 %	0,82 %	20,15 %
skupaj	98,48 %	1,52 %	100 %

Vir: SŽ-Potniški promet

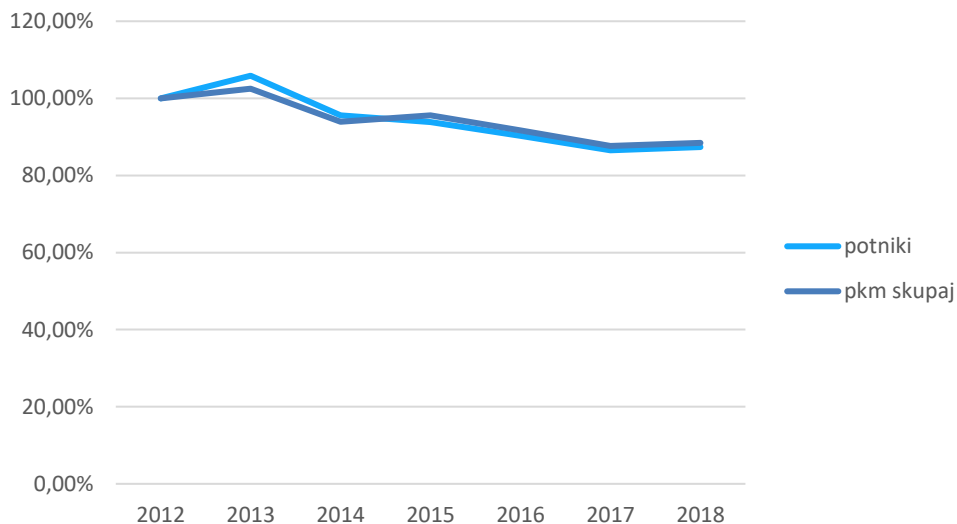
Za razliko od tovarnega prometa, kjer prevozniki beležijo rast prepeljanega blaga in obsega opravljenega dela, je v potniškem prometu od leta 2012 do 2018 zaznati upad števila prepeljanih potnikov in s tem tudi obseg opravljenega dela na omrežju Republike Slovenije. Ne glede na to pa lahko iz spodnjega grafa zaznamo ustavitev tega trenda v letu 2018. V letu 2018 je, v primerjavi z letom 2017, bilo 132.738 več prepeljanih potnikov in tudi več opravljenih potniških kilometrov, in sicer 5.784.532 pkm.



AKOS

AGENCIJA ZA KOMUNIKACIJSKA
OMREŽJA IN STORITVE
REPUBLIKE SLOVENIJE

Graf 5: Gibanje števila prepeljanih potnikov in opravljenega dela v obdobju 2012 - 2018



Vir: AKOS

1.5. Analiza realizacije dodeljenih vlakovnih poti

V letu 2018 je agencija nadaljevala s spremljanjem dodeljevanja vlakovnih poti posameznim prevoznikom in izdelovanjem mesečnih analiz realizacije dodeljenih vlakovnih poti. Glavni namen analiz je ugotavljanje izkoriščenosti JŽI.

1.5.1. Realizacija dodeljenih vlakovnih poti prevoznikov v tovornem prometu

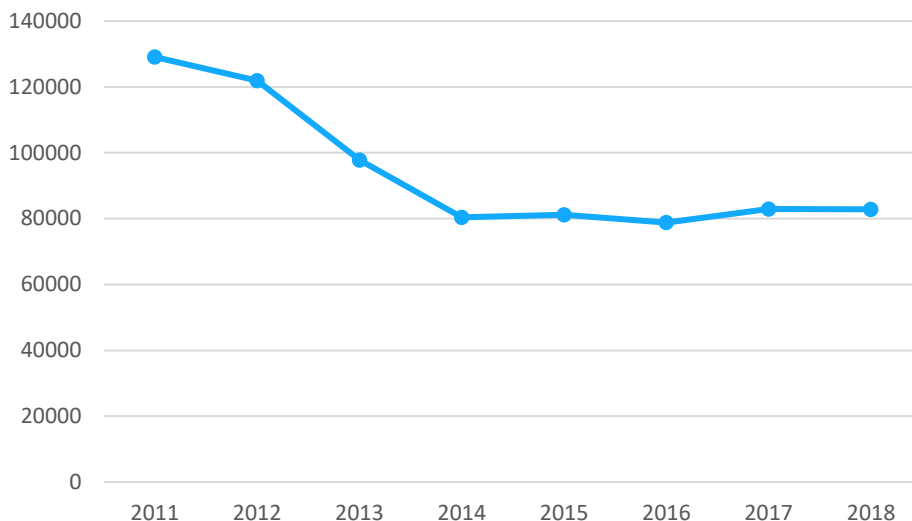
Na podlagi opravljenih analiz za področje tovornega prometa, je bilo v preteklosti zaznati velik delež nerealiziranih ali odpovedanih dodeljenih vlakovnih poti (tudi preko 50 %), pri čemer so prevozniki (oziroma prosilci za vlakovne poti) v železniškem tovornem prometu v rednem postopku naročali večje število vlakovnih poti od dejansko potrebnih. To je izkazovalo nerealno stanje zasedenosti razpoložljivih infrastrukturnih kapacitet, zlasti na glavnih in najbolj obremenjenih trasah. Takšno stanje je navidezno zmanjševalo število prostih (kataloških) tras, ki naj bi bile trenutnim in novim potencialnim prevoznikom na razpolago za dodelitev po ad-hoc postopku (dodelitev tras za določen namen). S tem se je zmanjševala možnost, da bi upravljavec na JŽI privabil nove potencialne prevoznike ter jim ponudil dejansko razpoložljive infrastrukturne kapacitete. Veliko število odpovedi dodeljenih vlakovnih poti v železniškem tovornem prometu so predstavniki prevoznikov opravičevali z dejstvom, da se je, zaradi gospodarske krize, zmanjšalo povpraševanje po storitvah prevoza blaga po železnici.



AKOS

AGENCIJA ZA KOMUNIKACIJSKA
OMREŽJA IN STORITVE
REPUBLIKE SLOVENIJE

Graf 6: Število dodeljenih vlakovnih poti prevoznikom v tovornem prometu v obdobju 2011-2018:



Vir: AKOS

Stanje se je v zadnjih letih nekoliko izboljšalo, v letu 2017 pa se je število odpovedi prevoznikov Rail Cargo Carrier in Adria Transport ponovno povečalo in v letu 2018 ostalo konstantno.

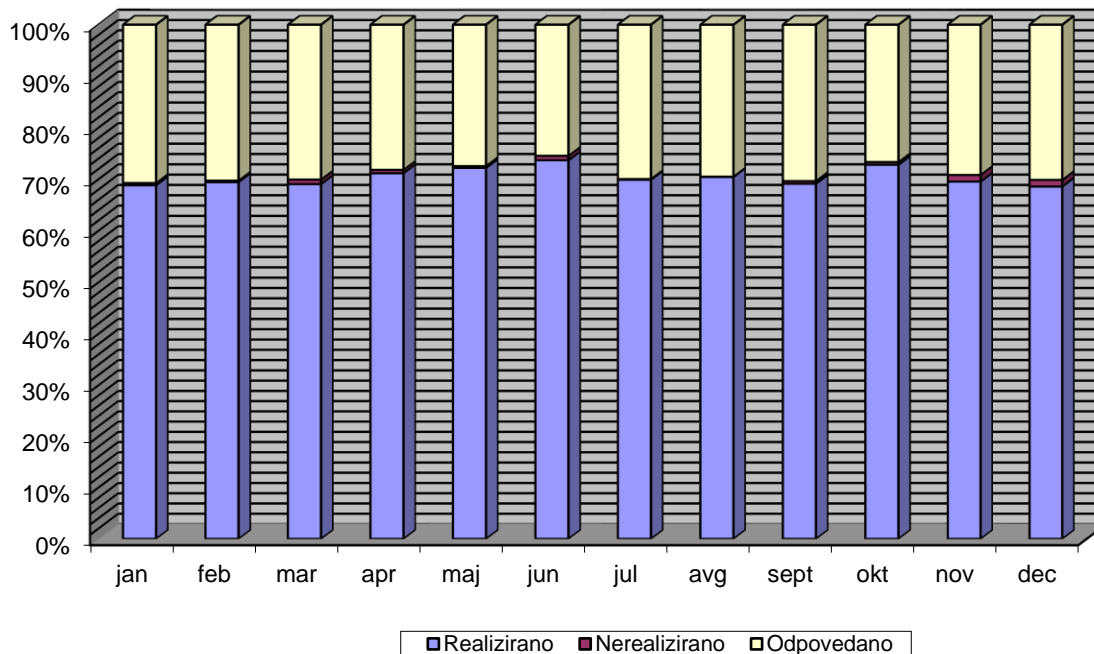
Na ta problem je agencija opozarjala že Javno agencijo za železniški promet, ki je imela pristojnost dodeljevanja vlakovnih poti, opozarja pa tudi upravljavca, torej SŽ-Infrastruktura, d.o.o., ki je sedaj pristojen za dodeljevanje vlakovnih poti. Skladno z Uredbo o dodeljevanju vlakovnih poti, uporabniki in režimu učinkovitosti na javni železniški infrastrukturi lahko upravljavec (oziroma dodeljevalni organ) prosilcu odvzame vlakovno pot, če jo je le-ta v neprekinjenem obdobju najmanj enega meseca izkoristil manj kot 30 % od odobrene možnosti uporabe, vendar se to do sedaj še ni zgodilo.

Po prepričanju agencije je še vedno razlog za veliko število odpovedanih tras dejstvo, da imajo prevozniki možnost odpovedi vlakovnih poti šest ur pred voznorednim odhodom vlaka, brez posledic.

V letu 2018 je bilo, s strani SŽ-Tovorni promet, realiziranih vlakovnih poti v višini 70,42 %, medtem, ko je bilo nerealiziranih vlakovnih poti v višini 29,58 %.



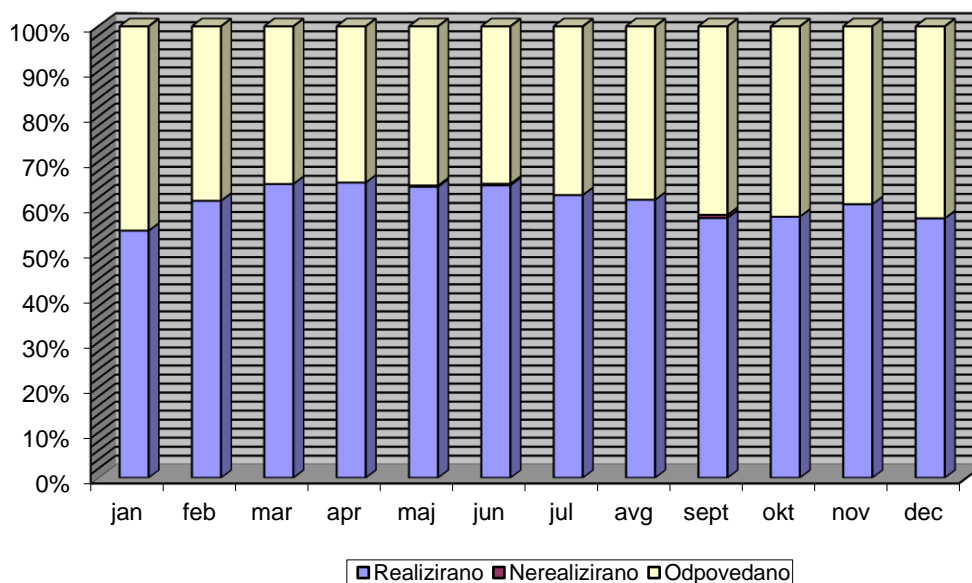
Graf 7: Realizacija dodeljenih vlakovnih poti prevoznika SŽ-TP v I. 2018:



Vir: AKOS

Prevozniku Rail Cargo Carrier je bilo v I. 2018 dodeljenih za 111 manj vlakovnih poti kot v I. 2017, skoraj v enakem številu manj pa jih je tudi realiziral (96). Število odpovedanih vlakovnih poti prevoznika RCC v letu 2018 predstavlja kar 39 % delež vseh njemu dodeljenih vlakovnih poti. Skoraj v enakem deležu (38 %) je imel ta prevoznik odpovedanih vlakovnih poti v letu 2017, kar pomeni, da ta prevoznik naroča bistveno večje število vlakovnih poti, kot jih dejansko potrebuje.

Graf 8: Realizacija dodeljenih vlakovnih poti prevoznika RCC v I. 2018:

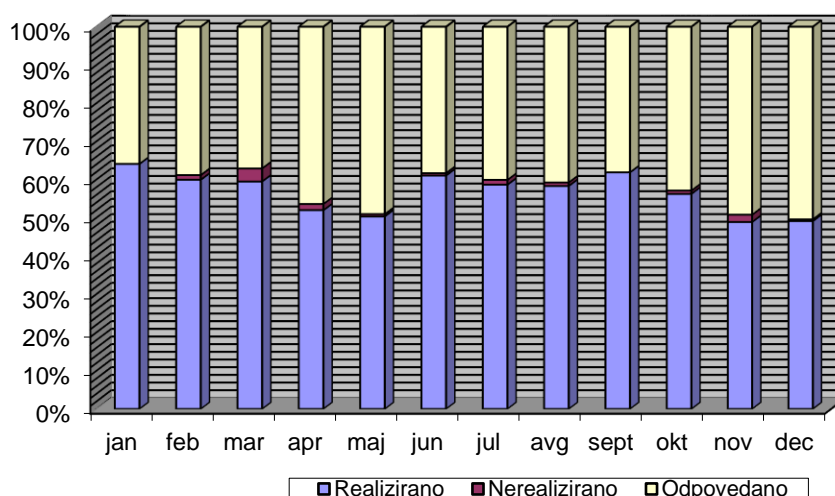




Vir: AKOS

Prevozniku Adria Transport, d.o.o., je bilo v I. 2018 dodeljenih skupno 624 vlakovnih poti več kot v letu 2017. Analiza realizacije dodeljenih vlakovnih poti prevozniku Adria Transport izkazuje, da je prevoznik v letu 2018 odpovedal kar 42 % (v letu 2017 35 %) vlakovnih poti. Enako, kot v zgornjem primeru to pomeni, da ta prevoznik naroča bistveno večje število vlakovnih poti, kot jih dejansko potrebuje.

Graf 9: Realizacija dodeljenih vlakovnih poti prevoznika ADT v I. 2018:



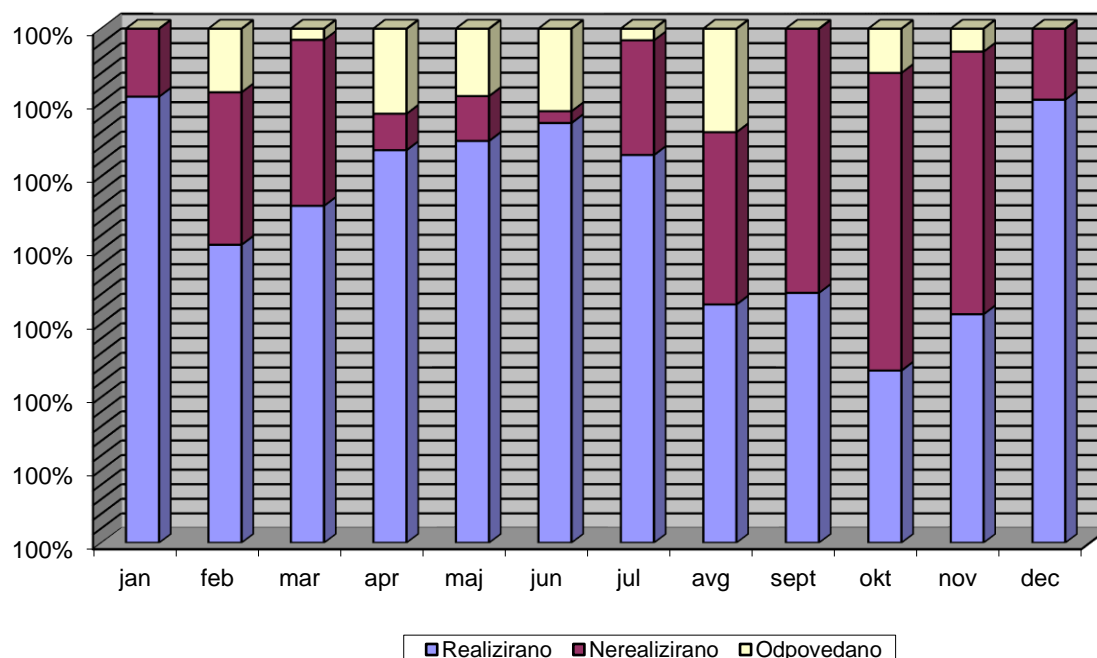
Vir: AKOS

1.5.2. Realizacija dodeljenih vlakovnih poti prevoznika v potniškem prometu

Za razliko od železniškega tovornega prometa, kjer se pojavlja velik delež nerealiziranih in odpovedanih vlakovnih poti, pa analize realizacije dodeljenih vlakovnih poti v železniškem potniškem prometu izkazujejo občutno boljše stanje, saj je delež nerealiziranih in odpovedanih vlakovnih poti izredno nizek in praktično ne dosega niti 1 odstotka. Glavni razlog za nizek delež nerealiziranih in odpovedanih vlakovnih poti se kaže v dejstvu, da se storitve prevoza potnikov v največjem obsegu opravljajo iz naslova izvajanja obvezne gospodarske javne službe prevoza potnikov v notranjem in čezmejnem regijskem železniškem prometu



Graf 10: Realizacija dodeljenih vlakovnih poti prevoznika SŽ-PP v I. 2018:



Vir: AKOS

1.6. Uporabnina za dostop na javno železniško infrastrukturo

Prevozniki v železniškem prometu so zavezani plačevati uporabnino za dostop na JŽI. Z rednim mesečnim pregledom poročil o zaračunani uporabnini agencija spremlja, če je bila uporabnina vsem prevoznikom v železniškem prometu zaračunana enakopravno in v skladu z veljavno metodologijo.

Za uporabo JŽI je na letni ravni pobranih med 9 in 10 milijonov EUR (brez DDV). Praktično celoten del uporabnine je pobran s strani prevoznikov v tovornem prometu. Skladno z veljavno zakonodajo lahko Vlada RS s sklepom prevoznika v potniškem prometu oprosti plačila uporabnine za uporabo javne železniške infrastrukture v delu, ki se nanaša na opravljanje obvezne gospodarske javne službe prevoza potnikov v notranjem in čezmejnem regijskem železniškem prometu. Na ta način je s strani prevoznika v potniškem prometu pobranih le okoli 60.000 eur letno za vlakovne poti, opravljene izven izvajanja OGJS.



AKOS

AGENCIJA ZA KOMUNIKACIJSKA
OMREŽJA IN STORITVE
REPUBLIKE SLOVENIJE

2. Odločanje agencije v upravnem postopku

V letu 2018 ni bilo uvedenega nobenega upravnega postopka po uradni dolžnosti.

Agencija je pristojna za obravnavo pritožb potnikov v železniškem prometu, skladno z evropsko Uredbo (ES) št. 1371/2007, ki med drugim določa pravice in obveznosti potnikov in prevoznikov v zvezi z:

- zagotavljanjem ustreznih informacij v primeru zamude ali odpovedi vlaka,
- povračilom cene vozovnic ali odpovedi potovanja v primeru zamude vlaka,
- odškodnino v primeru izgubljene ali poškodovane prtljage,
- zaščito in pomočjo invalidnim osebam in osebam z omejeno mobilnostjo,
- določanjem in spremljanjem standardom kakovosti, obvladovanjem tveganj v zvezi z osebno varnostjo potnikov in
- reševanja pritožb.

V letu 2018 agencija ni prejela pritožb potnikov in jih posledično ni obravnavala.



3. Mednarodno sodelovanje

V okviru mednarodnega sodelovanja agencija aktivno sodeluje z Generalnim direktoratom za mobilnost in transport Evropske komisije (DG-MOVE), kot neodvisen regulator s področja železniškega prometa pa je agencija v novembru 2011 postala tudi polnopravna članica združenja IRG-Rail, v okviru katerega predstavniki agencije aktivno sodelujejo v delovnih skupinah.

4. Primerjava stanja na trgu v Republiki Sloveniji z drugimi evropskimi državami

Ena izmed temeljnih nalog evropskih železniških regulatorjev je aktivno spremljanje stanja na trgu železniških storitev, saj je poznavanje razmer na trgu ključni predpogoj za učinkovito regulacijo. Skupaj z drugimi evropskimi regulatorji, člani združenja IRG-Rail¹, je agencija aktivno sodelovala pri pripravi 7. letnega poročila IRG-Rail Market Monitoring Report. Celotno poročilo, ki obravnava stanje na trgu za obdobje od leta 2012, do 2017, je objavljeno na spletni strani združenja: <https://irg-rail.eu/irg/documents/market-monitoring/220,2019.html>

Z namenom primerjave stanja na trgu železniških storitev v Republiki Sloveniji in drugimi evropskimi državami, agencija v tem poročilu objavlja le osnovne kazalnike, in sicer glede na zadnje objavljene podatke za leto 2017.

4.1. Dolžina železniškega omrežja

Železniško omrežje držav, vključenih v predmetno poročilo, meri 230.551 km. Slovensko železniško omrežje, z dolžino 1.207 km, predstavlja le 0,52 % celotnega omrežja. Najdaljše železniško omrežje v Evropi ima Nemčija (39.219 km), najkrajšega pa Luksemburg (275 km). Najgostejše omrežje, glede na velikost države, med državami članicami IRG-Rail ima Švica, najmanj gosto omrežje pa ima Norveška. Če pa upoštevamo gostoto omrežja glede število prebivalcev, pa imajo najgostejše omrežje države Latvija, Estonija, Švedska in Finska.

4.2. Elektrifikacija železniškega omrežja

Celotno železniško omrežje ima elektrificirano le Švica. V povprečju je elektrificiranega 55 % celotnega železniškega omrežja. Slovenija je s 50 % nekoliko pod povprečjem.

¹ Poleg držav članic EU, so v poročilo vključene države EEC in kandidatke za vstop v EU



AKOS

AGENCIJA ZA KOMUNIKACIJSKA
OMREŽJA IN STORITVE
REPUBLIKE SLOVENIJE

4.3. Uporabnina za minimalni paket

V okviru minimalnega paketa železniških storitev držav članic IRG-Rail je bilo v letu 2017 za 17,4 milijard EUR pobrane uporabnine (15,1 milijarde EUR za potniški promet in 2,3 milijarde EUR za tovorni promet) oz. 4,1 EUR na vlakovni kilometer. Skoraj 90 % celotne uporabnine predstavlja uporabnina za potniški promet. V letu 2013 je bilo pobrane uporabnine v višini 15,7 milijarde EUR, kar pomeni 1,7 milijarde manj kot leta 2017. V obdobju zadnjih petih let se je torej uporabnina za vlakovni kilometer na letni ravni zviševala za 1,6 %.

4.4. Število prevoznikov v železniškem prometu

Število prevoznikov je pomemben kazalnik razvoja konkurence na trgu prevoznih storitev. Daleč največje število prevoznikov, kar 319, ima Nemčija. Sledi ji Češka, s skupno 99 prevozniki.

V primerjavi z letom 2016 je v 13 državah, od 29, ki so sodelovale v poročilu, prišlo do povečanja skupnega števila prevoznikov, medtem ko se v 12 državah to število ni spremenilo. Samo v 4 od teh 29 držav pa se je število prevoznikov zmanjšalo. Sicer pa potniške storitve izvaja 36 % vseh prevoznikov, storitve tovornega prometa pa 74 % prevoznikov.

4.5. Obseg opravljenega dela v železniškem tovornem prometu

Po zbranih podatkih 26 držav, ki so vključene v letno poročilo, je bilo v tovornem prometu v letu 2017 opravljenih za 840 milijonov vlakovnih kilometrov, z letnim porastom v višini 0,7 % ter 448 milijard neto tonskih kilometrov. Neto tonski kilometri so se v zadnjih 5 letih, torej v primerjavi z letom 2013, v letu 2017, zvišali za 31 milijard.

Primerjava trga v Republiki Sloveniji z drugimi državami kaže, da trg storitev v železniškem tovornem prometu v Republiki Sloveniji raste občutno hitreje od evropskega povprečja. V enakem obdobju, torej od I. 2013, do I. 2017, se je obseg opravljenega dela izraženega v vlakovnih kilometrih na omrežju JŽI RS povečal za 11 %.

4.6. Obseg opravljenega dela v železniškem potniškem prometu

Tudi podatki o opravljenem delu v potniškem prometu v 26 državah, ki so vključene v letno poročilo, kažejo stabilno rast. Ta se kaže tako v opravljenih vlakovnih kilometrih, kot tudi v opravljenih potniških kilometrih prevoznikov. V obdobju od I. 2013, do I. 2017 je bila na železniškem omrežju 26 držav zabeležena povprečna 1 % letna rast opravljenih vlakovnih kilometrov in je v letu 2017 znašala 3,58 milijard vlakovnih kilometrov. Medtem, ko se količina potniških kilometrov povečuje na letni ravni za 2,1 % in je v letu 2017 znašala 474 milijard potniških kilometrov.



AKOS

AGENCIJA ZA KOMUNIKACIJSKA
OMREŽJA IN STORITVE
REPUBLIKE SLOVENIJE

Kazalo grafov

Graf 1: Prepeljano blago na območju JŽI RS [mio ton].....	7
Graf 2: Opravljeno delo na območju JŽI RS [mrd ntkm].....	8
Graf 3: Tržni deleži prevoznikov v tovornem prometu na območju JŽI v l. 2018 glede na opravljeno delo [%].....	8
Graf 4: Tržni deleži prevoznikov v tovornem prometu v obdobju 2011-2018.....	8
Graf 5: Gibanje števila prepeljanih potnikov in opravljenega dela v obdobju 2012 - 2018.....	10
Graf 6: Število dodeljenih vlakovnih poti prevoznikom v tovornem prometu v obdobju 2011-2018: .	11
Graf 7: Realizacija dodeljenih vlakovnih poti prevoznika SŽ-TP v l. 2018:	12
Graf 8: Realizacija dodeljenih vlakovnih poti prevoznika RCC v l. 2018:.....	12
Graf 9: Realizacija dodeljenih vlakovnih poti prevoznika ADT v l. 2018:.....	13
Graf 10: Realizacija dodeljenih vlakovnih poti prevoznika SŽ-PP v l. 2018:	14

Kazalo tabel

Tabela 1: Izdane licence prevoznikov v železniškem prometu.....	5
Tabela 2: Količina prepeljanega blaga na območju JŽI RS v l. 2018	6
Tabela 3: Obseg opravljenega dela na območju JŽI RS v l. 2018.....	6
Tabela 4: Delež prepeljanih potnikov z naslova OGJS in komercialnih voženj v letu 2018.....	9
Tabela 5: Delež opravljenega dela (v potniških km) v letu 2018.....	9