



**APEK**

**Agencija za pošto in elektronske  
komunikacije Republike Slovenije**

Stegne 7, p. p. 418

1001 Ljubljana

telefon: 01 583 63 00, faks: 01 511 11 01

e-naslov: [info.box@apek.si](mailto:info.box@apek.si), <http://www.apek.si>

davčna št.: 10482369

Številka: 38144-7/2013/3

Datum: 24. 10. 2013

## **OSNUTEK INFORMATIVNEGA MEMORANDUMA**

**ZA JAVNI RAZPIS ZA DODELITEV RADIJSKIH FREKVENC ZA  
ZAGOTAVLJANJE JAVNIH KOMUNIKACIJSKIH STORITEV V  
RADIOFREKVENČNIH PASOVIH 800MHZ, 900MHZ, 1800MHZ, 2100 MHZ IN 2600  
MHZ, Z JAVNO DRAŽBO**

## **VSEBINA**

**Kazalo**

<b>1</b>	<b>UVOD .....</b>	<b>4</b>
<b>2</b>	<b>CILJI JAVNEGA RAZPISA IN SPLOŠNE DOLOČBE .....</b>	<b>5</b>
<b>3</b>	<b>PREDMET JAVNEGA RAZPISA .....</b>	<b>7</b>
3.1	Pas 800 MHz .....	7
3.2	Pas 900 MHz .....	8
3.3	Pas 1800 MHz .....	9
3.4	Pas 2100 MHz .....	9
3.5	Pas 2600 MHz .....	10
<b>4</b>	<b>PREGLED RAZPISNEGA POSTOPKA IN PRAVNE ZAHTEVE .....</b>	<b>12</b>
4.1	Pregled postopka javnega razpisa .....	12
4.2	Splošne določbe .....	12
4.3	Pravica do sodelovanja v postopku javnega razpisa .....	14
4.4	Oddaja ponudb na javni razpis .....	14
4.5	Pregled ponudb in izdaja sklepa o izbiri dražiteljev .....	18
4.6	Javna dražba .....	19
4.7	Izdaja odločbe o dodelitvi radijskih frekvenc .....	20
<b>5</b>	<b>POSEBNI POGOJI IN OBVEZNOSTI .....</b>	<b>20</b>
5.1	Spektralne kape in rezervacije .....	20
5.2	Obveznosti glede pokrivanja in gradnje omrežij .....	21
<b>6</b>	<b>PRAVILA DRAŽBE .....</b>	<b>23</b>
6.1	Splošno .....	23
6.2	Osrednja faza dražbe .....	30
6.3	Faza dodelitve (assignment stage) .....	45
6.4	Zaključek dražbe .....	51
	<b>Priloga 1: Splošni pogoji uporabe .....</b>	<b>52</b>
	<b>Priloga 2: Izpolnjevanje posebnih obveznosti glede pokrivanja v frekvenčnem pasu 800 MHz .....</b>	<b>59</b>
	<b>Priloga 3: Dopis Javne Agencije RS za varstvo konkurence .....</b>	<b>62</b>
	<b>Priloga 4: Predlog odločbe o dodelitvi radijskih frekvenc .....</b>	<b>67</b>
	<b>Priloga 5: Plačilo za uporabo radijskih frekvenc .....</b>	<b>69</b>
	<b>Priloga 6: Seznam naselij .....</b>	<b>70</b>
	<b>Priloga 7: Obrazci .....</b>	<b>81</b>
A.1	SPLOŠNI PODATKI O PONUDNIKU .....	81
A.2	POOBLASTILO ZA PODPIS PONUDBE .....	83
A.3	IMENOVANJE TREH OSEB PONUDNIKA, KI BODO MED JAVNO DRAŽBO POOBLAŠČENE ZA DAJANJE PONUDB .....	84
A.4	POTRDILO O PLAČILU ADMINISTRATIVNIH STROŠKOV ZA IZVEDBO JAVNE DRAŽBE .....	85
A.5	SEZNAM RADIJSKIH FREKVENC OZ. LOTOV, ZA KATERE JE PONUDNIK ZAINTERESIRAN (IZHODIŠČNA PONUDBA) .....	86
A.6	IZJAVE PONUDNIKA .....	87



A.7	Seznam dokumentov, ki jih mora ponudnik priložiti ponudbi: .....	88
	<b>Priloga 8: Časovni raspored v zvezi s predmetnim javnim razpisom .....</b>	<b>89</b>

## 1 UVOD

Osnutek informativnega memoranduma opisuje predviden postopek javnega razpisa za dodelitev radijskih frekvenc za zagotavljanje javnih komunikacijskih storitev v radiofrekvenčnih pasovih 800 MHz, 900 MHz, 1800 MHz, 2100 MHz in 2600 MHz. Vsebuje tudi podroben opis predmeta, pogojev in poteka prihajajočega javnega razpisa ter obliko in pravila dražbe<sup>1</sup>.

Splošne določbe in cilji tega razpisnega postopka so razloženi v 2. poglavju tega dokumenta: CILJI JAVNEGA RAZPISA IN SPLOŠNE DOLOČBE.

Skupaj bo v okviru tega javnega razpisa dodeljenih 500 MHz frekvenčnega spektra, vključno z 215 MHz parnega spektra in 70 MHz neparnega spektra za prizemne sisteme, ki lahko zagotavljajo elektronske komunikacijske storitve. Podatki o spektru, vključenem v ta javni razpis, so navedeni v 3. poglavju: PREDMET JAVNEGA RAZPISA, medtem ko omejitve uporabe določa Priloga 1: Splošni pogoji uporabe.

Vse informacije glede postopka in pravnih zahtev v zvezi z razpisnim postopkom so predstavljene v 4. poglavju: PREGLED RAZPISNEGA POSTOPKA IN PRAVNE ZAHTEVE. To poglavje zajema splošna določila razpisnega postopka, pravila v zvezi z upravičenostjo do sodelovanja v postopku, ter opredeljuje zahteve v zvezi s ponudbo na javni razpis. Dalje predmetno poglavje opisuje pregled ponudbi priložene dokumentacije, ki se zaključuje z izdajo sklepa o izbiri dražiteljev, ter navaja splošna pravila glede javne dražbe in postopek za izdajo odločb o dodelitvi radijskih frekvenc.

5. poglavje: POSEBNI POGOJI IN OBVEZNOSTI obravnava posebne pogoje pri podeljevanju predmetnih radijskih frekvenc, tj. rezervacije spektra in spektralne kape, in posebne pogoje in obveznosti za njihovo uporabo po podelitvi, tj. splošne obveznosti glede pokrivanja in posebne obveznosti glede pokrivanja v razpoložljivem frekvenčnem pasu 800 MHz.

Pravila dražbe bodo podrobno predstavljena v 6. poglavju: PRAVILA DRAŽBE

---

<sup>1</sup> Oblika in pravila javne dražbe zaenkrat niso del tega dokumenta in bodo objavljena naknadno.

## 2 CILJI JAVNEGA RAZPISA IN SPLOŠNE DOLOČBE

Cilji javnega razpisa so skladni s členi 195–197 ZEKom-1<sup>2</sup> in Evropske digitalne agende<sup>3</sup> naslednji:

- pravočasna dodelitev zadostnega in ustreznega spektra,
- spodbujanje učinkovite rabe spektra,
- premostitev digitalne dividende in prispevanje k ciljem Evropske digitalne agende,
- zagotovitev dostopa do sodobnih mobilnih komunikacij čim širšemu krogu prebivalstva
- zagotavljanje fleksibilnosti pri uporabi spektra,
- ohranjanje in razvoj učinkovite konkurence na trgih storitev mobilnih elektronskih komunikacij,
- spodbujanje tehnološke in storitvene nevtralnosti pri rabi spektra v skladu z okviri, ki veljajo v EU,
- spodbujanje naložb in razvoja.

Ob upoštevanju najboljših praks na mednarodni in evropski ravni je mogoče te cilje najlažje doseči z uporabo konkurenčnih postopkov dodelitve radijskih frekvenc. V skladu z objavljenimi Apekovimi izhodišči za razpise frekvenc za mobilno tehnologijo ter 35. in 36. členom ZEKom-1 se je Apek odločil te frekvence dodeliti na javnem razpisu z javno dražbo, s katero bodo vse frekvence ponujene v enem skupnem in istočasnem postopku.

V okviru tega javnega razpisa bo Apek ponudil v celoti razpoložljive pasove 800 MHz, 900 MHz, 1800 MHz in 2600 MHz ter ves nedodeljeni spekter v pasu 2100 MHz. Vsi frekvenčni pasovi bodo namenjeni za prizemne sisteme, ki lahko zagotavljajo elektronske komunikacijske storitve in bodo tehnološko nevtralni. Ker imajo mobilni operaterji vedno večje zahteve glede količine spektra, bo predmetni javni razpis skušal tem zahtevam v največji možni meri ugoditi. Hkratna ponudba vsega razpoložljivega spektra bo operaterjem omogočila, da si zagotovijo ustrezen nabor frekvenc, in izključila njihovo negotovost glede zagotavljanja dodatnega spektra v kasnejših ločenih postopkih dodeljevanja.

Tak način omogoča, da so v odločbah o dodelitvi radijskih frekvenc zajeti pogoji, ki zagotavljajo ustrezno izvajanje elektronskih komunikacijskih storitev v celotni državi v skladu s cilji Evropske digitalne agende. Zlasti spekter 800 MHz, ki je vključen v predmetni javni razpis, ima zelo dobre propagacijske lastnosti, kar omogoča stroškovno učinkovit način zagotavljanja nivoja pokritosti, ki ga je mogoče dodatno podpreti z dodatnimi zmogljivostmi ob uporabi višjih frekvenčnih spektrov v območjih z večjimi prometnimi obremenitvami. Za učinkovito implementacijo teh prednosti bo tako določena obvezna stopnja pokritosti za nekatere od blokov v frekvenčnem pasu 800 MHz, ki bo zagotovila minimalno stopnjo kakovosti podatkovnih storitev na ruralnih območjih.

Kljub ugotovitvam Apeka, da v Sloveniji na veleprodajnih dostopovnih trgih mobilnih komunikacijskih storitev obstaja učinkovita konkurenca, za katero ex-ante regulacija

<sup>2</sup> Zakon o elektronskih komunikacijah-1 (Ur.l. RS, št. 109/2012, 31.12.2012), krajše ZEKom-1.

<sup>3</sup> Sporočilo Komisije Evropskemu parlamentu, Svetu, Evropskemu ekonomsko-socialnemu odboru in Odboru regij z naslovom Evropska digitalna agenda, COM(2010) 245 final/2, ki nadomešča dokument COM(2010) 245 final z dne 19. maja 2010 in ki je bil sprejet v Bruslju, 26. avgusta 2010.

ni več predvidena, pa struktura trga končnih uporabnikov storitev mobilnih komunikacij in implementacije novih tehnologij zahteva nadaljno podporo zagotavljanja infrastrukturne in maloprodajne konkurence. Zato je s stališča varstva konkurence treba izvesti posebne ukrepe, kot so na primer spektralne kape in rezervacije spektra, ki bodo zagotovile dostop do spektra zadostnemu številu kredibilnih konkurentov in omejile visoko asimetrijo deležev v dodeljenem spektru.

Postopki dodeljevanja radijskih frekvenc morajo biti odprti, objektivni, pregledni, sorazmerni in nediskriminacijski. Pri dodeljevanju frekvenc, ki ga izvaja Apek v skladu s 33. členom ZEKom-1, je treba upoštevati tudi načrt razporeditve radiofrekvenčnih pasov (26. člen ZEKom-1)<sup>4</sup> in Splošni akt o načrtu uporabe radijskih frekvenc (prvi odstavek 27. člena ZEKom-1)<sup>5</sup> (v nadaljnjem besedilu: *NURF-2*) ter mednarodno zakonodajo.

Na podlagi tretjega odstavka 33. člena ZEKom-1 se odločbe o dodelitvi radijskih frekvenc za zagotavljanje javnih komunikacijskih storitev končnim uporabnikom izdajo na podlagi javnega razpisa brez predhodnega javnega poziva. Ker bo edino merilo za izbiro najugodnejše ponudbe ponujena cena, bo v skladu s prvim odstavkom 44. člena ZEKom-1 po opravljenem javnem razpisu izvedena javna dražba. Kot bo podrobneje predstavljeno v naslednjem poglavju, bodo predmet prihajajočega javnega razpisa z javno dražbo naslednje radijske frekvence:

- 791–821/832–862 MHz (v nadaljnjem besedilu: pas 800 MHz);
- 880–915/925–960 MHz (v nadaljnjem besedilu: pas 900 MHz);
- 1710–1785/1805–1880 MHz (v nadaljnjem besedilu: pas 1800 MHz);
- spekter 2 x 5 MHz FDD<sup>6</sup> in 20 MHz TDD<sup>7</sup> v pasu 2100 MHz (v nadaljnjem besedilu: pas 2100 MHz);
- 2500–2570/2620–2690 MHz FDD in 2570–2620 MHz TDD (v nadaljnjem besedilu: pas 2600 MHz).

---

<sup>4</sup> Uredba o načrtu razporeditve radiofrekvenčnih pasov (Ur.l. RS, št. 69/2013).

<sup>5</sup> Splošni akt o načrtu uporabe radijskih frekvenc (Ur.l. RS, št. 66/2012 (68/2012 popr.), Splošni akt o načrtu uporabe radijskih frekvenc (Ur.l. RS, št. 10/2006 (17/2006 popr.), 81/2007 (100/2007 popr.), 83/2008, 85/2008, 60/2009)).

<sup>6</sup> FDD - frekvenčni multipleks

<sup>7</sup> TDD - časovni multipleks

### 3 PREDMET JAVNEGA RAZPISA

To poglavje opredeljuje predmet javnega razpisa. Skupno bo na javnem razpisu ponujenih 500 MHz spektra (2 x 215 MHz parnega spektra in 70 MHz neparnega), dodeljenega za prizemne sisteme, ki lahko zagotavljajo elektronske komunikacijske storitve. Na splošno bo razpoložljivi spekter razdeljen na 5 MHz bloke, ki bodo za namene oddaje ponudb kot loti razvrščeni v pakete različnih kategorij, pri čemer bodo imeli bloki znotraj iste kategorije primerljive tehnične in uporabne lastnosti. Te kategorije so navedene v 6. poglavju: PRAVILA DRAŽBE.

Podrobnejši opisi so navedeni v naslednjih podpoglavjih, medtem ko podrobne tehnične specifikacije vseh frekvenčnih blokov navaja Priloga 1: Splošni pogoji uporabe.

Frekvenčni pas	Spodnji pas (FDD) od ... do ... [ MHz]	Zgornji pas (FDD) od ... do ... [ MHz]	Pas Simplex (TDD) od ... do ... [ MHz]	Pasovna širina, ki bo dodeljena [ MHz]	Razpoložljivost za uporabo
<b>800 MHz</b>	791–821	832–862		2 x 30	od dodelitve frekvence za 15 let
<b>900 MHz</b>	880–915	925–960		2 x 35	od 3. januarja 2016 za 15 let
<b>1800 MHz</b>	1710–1785	1805–1880		2 x 75	od 3. januarja 2016 za 15 let
<b>2100 MHz FDD</b>	1920–1980	2110–2170		2 x 5	od dodelitve frekvence do 21. septembra 2021
<b>2100 MHz TDD</b>			1900–1920 2010–2025	1 x 5 1 x 15	od dodelitve frekvence do 21. septembra 2021
<b>2600 MHz FDD</b>	2500–2570	2620–2690		2 x 70	od dodelitve frekvence za 15 let
<b>2600 MHz TDD</b>			2570–2620	1 x 50	od dodelitve frekvence za 15 let

Tabela 3-1: Frekvence, ki so na voljo v postopku javnega razpisa

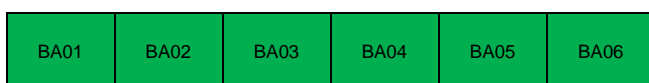
#### 3.1 Pas 800 MHz


Pas vključuje skupno 2 x 30 MHz parnega spektra med 791 MHz in 862 MHz (povezava od bazne postaje proti terminalu: 791–821 MHz, povezava od terminala proti bazni postaji: 832–862 MHz). Ker se pas 800 MHz ne uporablja več za prizemno radiodifuzno oddajanje, je sedaj predmet tega javnega razpisa.

Celotni pas bo dodeljen v šestih blokih po 2 x 5 MHz (od BA01 do BA06) za 15 let od datuma dodelitve.

Pri najnižjem bloku (BA01) v Prekmurju obstaja možnost motenj zaradi analogne TV na Madžarskem, in sicer do 1. januarja 2015, ter pri tem istem bloku tudi možnost motenj zaradi DVB-T v bližini oddajnikov sosednjih držav na kanalih 60 in 59. Več informacij o tem navaja Priloga 1: Splošni pogoji uporabe.

V postopku dražbe se bodo bloki dražili kot generični bloki in bodo šele v zadnji fazi dražbe dodeljeni dražiteljem kot specifični bloki v skladu s poglavjem 6: PRAVILA DRAŽBE. Spodnji blok BA01 v nobenem primeru ne bo dodeljen kot blok s posebnimi obveznostmi pokrivanja v skladu s poglavjem 5.2.2: Posebne obveznosti glede pokrivanja v pasu 800 MHz.



 Na voljo takoj.

Slika 3-1: Pregled frekvenčnega pasu 800 MHz

Ime bloka	Frekvence	Velikost bloka
<b>BA01</b>	791–796/832–837 MHz	2 x 5 MHz
<b>BA02</b>	796–801/837–842 MHz	2 x 5 MHz
<b>BA03</b>	801–806/842–847 MHz	2 x 5 MHz
<b>BA04</b>	806–811/847–852 MHz	2 x 5 MHz
<b>BA05</b>	811–816/852–857 MHz	2 x 5 MHz
<b>BA06</b>	816–821/857–862 MHz	2 x 5 MHz

Tabela 3-2: Bloki, ki bodo na voljo v pasu 800 MHz

### 3.2 Pas 900 MHz


Pas 900 MHz vključuje 2 x 35 MHz spektra: 880–915 MHz (povezava od terminala proti bazni postaji) in 925–960 MHz (povezava od bazne postaje proti terminalu). Pas 900 MHz je trenutno v celoti dodeljen trem mobilnim operaterjem.

Celotni pas bo v okviru tega javnega razpisa dodeljen v sedmih blokih po 2 x 5 MHz (od BB01 do BB07).

Na podlagi odločb<sup>8</sup>, izdanih 25. maja 2013 Telekomu Slovenije (Odločba št. 38115-7/2013/8) in Si.mobilu (Odločba št. 38115-14/2013/10), bodo lahko dražitelji, ki bodo na javni dražbi uspeli, spekter v pasu 900 MHz začeli uporabljati 3. januarja 2016 in ga bodo uporabljali 15 let. To pomeni, da se bo obdobje uporabe dodeljenega spektra končalo 3. januarja 2031.

Informacije o preferenčnih frekvencah za GSM in zaščiti ostalih storitev navaja Priloga 1: Splošni pogoji uporabe.



 Na voljo od 3. januarja 2016

Slika 3-2: Pregled frekvenčnega pasu 900 MHz

<sup>8</sup> Ti odločbi o dodelitvi radijskih frekvenc določata, da se odločbi Si.mobila in Mobitela za uporabo spektra 900 MHz v skladu z 243. členom ZEKom-1 podaljšata do 3. januarja 2016.



Ime bloka	Frekvence	Velikost bloka
<b>BB01</b>	880–885/925–930 MHz	2 x 5 MHz
<b>BB02</b>	885–890/930–935 MHz	2 x 5 MHz
<b>BB03</b>	890–895/935–940 MHz	2 x 5 MHz
<b>BB04</b>	895–900/940–945 MHz	2 x 5 MHz
<b>BB05</b>	900–905/945–950 MHz	2 x 5 MHz
<b>BB06</b>	905–910/950–955 MHz	2 x 5 MHz
<b>BB07</b>	910–915/955–960 MHz	2 x 5 MHz

Tabela 3-3: Bloki, ki bodo na voljo v pasu 900 MHz

### 3.3 Pas 1800 MHz

Pas 1800 MHz vključuje 2 x 75 MHz spektra v razponu od 1710 MHz–1785 (povezava od terminala proti bazni postaji) do 1805–1880 MHz (povezava od bazne postaje proti terminalu). Trenutno je 14 blokov po 2 x 5 MHz spektra dodeljenih trem mobilnim operaterjem. En blok pa je trenutno nepodeljen.

Celotni pas bo dodeljen v 15 blokih po 2 x 5 MHz (od BC01 do BC15). Vse odločbe o dodelitvi radijskih frekvenc bodo potekle 3. januarja 2016. Po tem datumu bodo frekvence ponovno na voljo in bodo dodeljene za 15 let. To pomeni, da se bo obdobje uporabe dodeljenega spektra končalo 3. januarja 2031.

Podrobne informacije o preferenčnih frekvencah za GSM Priloga 1: Splošni pogoji uporabe.

BC 01	BC 02	BC 03	BC 04	BC 05	BC 06	BC 07	BC 08	BC 09	BC 10	BC 11	BC 12	BC 13	BC 14	BC 15
----------	----------	----------	----------	----------	----------	----------	----------	----------	----------	----------	----------	----------	----------	----------



Na voljo od 3. januarja 2016

Slika 3-3: Pregled frekvenčnega pasu 1800 MHz

Ime bloka	Frekvence	Velikost bloka
<b>BC01</b>	1710–1715/1805–1810 MHz	2 x 5 MHz
<b>BC02</b>	1715–1720/1810–1815 MHz	2 x 5 MHz
<b>BC03</b>	1720–1725/1815–1820 MHz	2 x 5 MHz
<b>BC04</b>	1725–1730/1820–1825 MHz	2 x 5 MHz
<b>BC05</b>	1730–1735/1825–1830 MHz	2 x 5 MHz
<b>BC06</b>	1735–1740/1830–1835 MHz	2 x 5 MHz
<b>BC07</b>	1740–1745/1835–1840 MHz	2 x 5 MHz
<b>BC08</b>	1745–1750/1840–1845 MHz	2 x 5 MHz
<b>BC09</b>	1750–1755/1845–1850 MHz	2 x 5 MHz
<b>BC10</b>	1755–1760/1850–1855 MHz	2 x 5 MHz
<b>BC11</b>	1760–1765/1855–1860 MHz	2 x 5 MHz
<b>BC12</b>	1765–1770/1860–1865 MHz	2 x 5 MHz
<b>BC13</b>	1770–1775/1865–1870 MHz	2 x 5 MHz
<b>BC14</b>	1775–1780/1870–1875 MHz	2 x 5 MHz
<b>BC15</b>	1780–1785/1875–1880 MHz	2 x 5 MHz

Tabela 3-4: Bloki, ki bodo na voljo v pasu 1800 MHz

### 3.4 Pas 2100 MHz

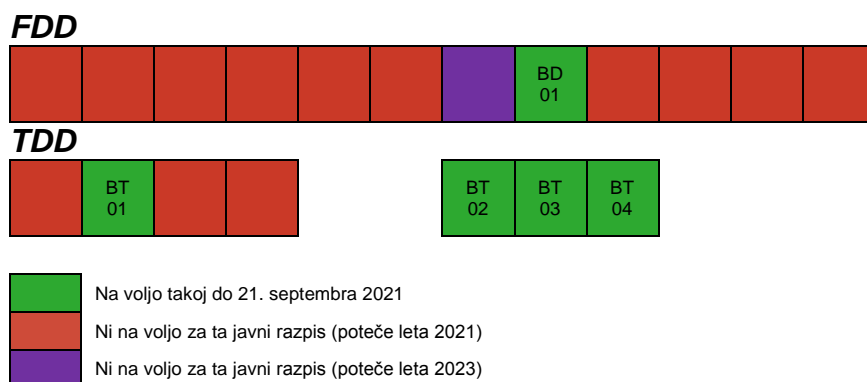
Pas 2100 MHz vključuje 2 x 60 MHz parnega spektra FDD od 1920 do 1980 MHz (povezava od terminala proti bazni postaji) in od 2110 do 2170 MHz (povezava od

bazne postaje proti terminalu) ter dva neparne pasova TDD (20 MHz od 1900 do 1920 MHz in 15 MHz od 2010 do 2025 MHz). Trenutno je štirim mobilnim operaterjem dodeljenih 11 od 12 blokov FDD in 3 od 7 blokov TDD. Veljavnost odločb o dodelitvi radijskih frekvenc trem mobilnim operaterjem poteče 21. septembra 2021, veljavnost odločbe o dodelitvi radijskih frekvenc četrtemu operaterju pa poteče 8. aprila 2023, tako ti bloki ne bodo predmet tega javnega razpisa. V ta javni razpis so vključeni samo nedodeljeni bloki. Z namenom uskladitve izteka veljavnosti že dodeljenih odločb o dodelitvi radijskih frekvenc, se bo veljavnost odločb o dodelitvi radijskih frekvenc v okviru tega javnega razpisa, iztekla 21. septembra 2021.

V okviru tega javnega razpisa bodo na voljo naslednji bloki:

- BD01 (2 x 5 MHz FDD),
- BT01 (5 MHz TDD),
- od BT02 do BT04 (15 MHz TDD).

Frekvence, povezane s temi bloki, prikazuje Slika 3-4: Pregled frekvenčnega pasu 2100 MHz. Omejitve uporabe glede združljivosti FDD/TDD in drugih storitev podrobno navaja Priloga 1: Splošni pogoji uporabe.



Slika 3-4: Pregled frekvenčnega pasu 2100 MHz

Ime bloka	Frekvence	Velikost bloka
<b>BD01</b>	1955–1960 MHz/2145–2150 MHz	2 x 5 MHz
<b>BT01</b>	1905–1910 MHz (TDD)	5 MHz
<b>BT02</b>	2010–2015 MHz (TDD)	5 MHz
<b>BT03</b>	2015–2020 MHz (TDD)	5 MHz
<b>BT04</b>	2020–2025 MHz (TDD)	5 MHz

Tabela 3-5: Bloki, ki bodo na voljo v pasu 2100 MHz

### 3.5 Pas 2600 MHz

Pas se razteza od 2500 do 2690 MHz ter vključuje parne bloke FDD (povezava od terminala proti bazni postaji: 2500 MHz–2570 MHz; povezava od bazne postaje proti terminalu: 2620 MHz–2690 MHz) in neparne bloke TDD med 2570 MHz in 2620 MHz. Nekatere frekvence v pasu 2600 MHz se trenutno še vedno uporabljajo za fiksne radijske povezave. Odločbe o dodelitvi radijskih frekvenc bodo iztekle pred 1. 6. 2014 in se ne bodo podaljševale.

Celotni pas bo dodeljen v 14 blokih FDD po 2 x 5 MHz (od BE01 do BE14) in 9 blokov TDD po 5 MHz (od BF01 do BF09), pri čemer bodo odločbe o dodelitvi radijskih frekvenc veljale 15 let.

Ponudniku na tem javnem razpisu, ki mu bo podeljen blok BF09, se dodeli tudi dodatni blok BF10 (2615-2620 MHz). Če sta bloka BF09 in BE01 dodeljena istemu ponudniku, lahko ta dodatni blok BF10 uporabi kot blok brez dodatnih omejitev. V nasprotnem primeru se blok BF10 uporablja kot blok z dodatnimi omejitvami, glej Priloga 1: Splošni pogoji uporabe.


Za ostale omejitve uporabe glede združljivosti FDD/TDD in drugih storitev glej omejitve: Priloga 1: Splošni pogoji uporabe, Pogoji za uporabo blokov v frekvenčnem pasu 2600 MHz (z omejitvami in brez omejitev).

### FDD

BE 01	BE 02	BE 03	BE 04	BE 05	BE 06	BE 07	BE 08	BE 09	BE 10	BE 11	BE 12	BE 13	BE 14
-------	-------	-------	-------	-------	-------	-------	-------	-------	-------	-------	-------	-------	-------

### TDD

BF 01	BF 02	BF 03	BF 04	BF 05	BF 06	BF 07	BF 08	BF 09	BF 10
-------	-------	-------	-------	-------	-------	-------	-------	-------	-------

 Na voljo takoj

Slika 3-5: Pregled frekvenčnega pasu 2600 MHz

Ime bloka	Frekvence	Velikost bloka
BE01	2500-2505/2620-2625 MHz (FDD)	2 x 5 MHz
BE02	2505-2510/2625-2630 MHz (FDD)	2 x 5 MHz
BE03	2510-2515/2630-2635 MHz (FDD)	2 x 5 MHz
BE04	2515-2520/2635-2640 MHz (FDD)	2 x 5 MHz
BE05	2520-2525/2640-2645 MHz (FDD)	2 x 5 MHz
BE06	2525-2530/2645-2650 MHz (FDD)	2 x 5 MHz
BE07	2530-2535/2650-2655 MHz (FDD)	2 x 5 MHz
BE08	2535-2540/2655-2660 MHz (FDD)	2 x 5 MHz
BE09	2540-2545/2660-2665 MHz (FDD)	2 x 5 MHz
BE10	2545-2550/2665-2670 MHz (FDD)	2 x 5 MHz
BE11	2550-2555/2670-2675 MHz (FDD)	2 x 5 MHz
BE12	2555-2560/2675-2680 MHz (FDD)	2 x 5 MHz
BE13	2560-2565/2680-2685 MHz (FDD)	2 x 5 MHz
BE14	2565-2570/2685-2690 MHz (FDD)	2 x 5 MHz
BF01	2570-2575 MHz (TDD)	5 MHz
BF02	2575-2580 MHz (TDD)	5 MHz
BF03	2580-2585 MHz (TDD)	5 MHz
BF04	2585-2590 MHz (TDD)	5 MHz
BF05	2590-2595 MHz (TDD)	5 MHz
BF06	2595-2600 MHz (TDD)	5 MHz
BF07	2600-2605 MHz (TDD)	5 MHz
BF08	2605-2610 MHz (TDD)	5 MHz
BF09	2610-2615 MHz (TDD)	5 MHz
BF10	2615-2620 MHz (TDD)	5 MHz

Tabela 3-6: Bloki, ki bodo na voljo v pasu 2600 MHz

## **4 PREGLED RAZPISNEGA POSTOPKA IN PRAVNE ZAHTEVE**

### **4.1 Pregled postopka javnega razpisa**

Postopek javnega razpisa<sup>9</sup> se začne z objavo sklepa o uvedbi javnega razpisa v Uradnem listu Republike Slovenije (peti odstavek 38. člena ZEKom-1). Za vodenje javnega razpisa direktor Apeka imenuje posebno nepristransko komisijo (v nadaljevanju: razpisna komisija). Poleg sklepa o uvedbi javnega razpisa agencija izda tudi razpisno dokumentacijo, ki jo objavi na svoji spletni strani in v kateri obrazloži vse točke sklepa o uvedbi javnega razpisa in navede, katera dokazila o izpolnjevanju pogojev morajo biti predložena, da se bo ponudba štela za pravilno.

Ponudniki bodo svoje ponudbe na razpis pripravili v skladu s spodnjimi določbami.

Odpiranje ponudb bo javno in anonimno, pri čemer bo razpisna komisija nato pregledala ponudbe in pripravila povzetek v obliki poročila, v katerem bo navedeno, ali posamezni ponudniki izpolnjujejo pogoje razpisa.

Na podlagi navedenega poročila bo izdan sklep o izbiri dražiteljev. Ponudniki, ki bodo izpolnjevali pogoje, bodo s sklepom o izbiri dražiteljev pridobili status dražitelja.

Temu bo sledila izvedba javne dražbe v skladu z določbami ZEKom-1 in podrobnimi pravili načina izvedbe javne dražbe (glej 6. poglavje: PRAVILA DRAŽBE).

Javna dražba bo končana s sklepom (šesti odstavek 45. člena ZEKom-1) in vročitvijo teh sklepov dražiteljem, ki bodo na javni dražbi uspeli.

Ko bodo dražitelj ali dražitelji, ki so na javni dražbi uspeli, plačali plačilo za učinkovito rabo omejene naravne dobrine, jim bodo v upravnem postopku izdane odločbe o dodelitvi radijskih frekvenc. S tem je postopek za izdajo odločb o dodelitvi radijskih frekvenc zaključen.

Podroben časovni raspored razpisnega postopka prikazuje Priloga 8: Časovni raspored v zvezi s predmetnim javnim razpisom.

### **4.2 Splošne določbe**

#### **4.2.1 Zaupnost**

Apek bo vse informacije, ki jih bo prejel od ponudnikov, obravnaval kot zaupne. To velja zlasti za informacije v zvezi z izhodiščno ponudbo v ponudbi na razpis (glej točko 4.4.1.4: Navedba radijskih frekvenc oz. lotov, za katere je ponudnik zainteresiran (izhodiščna ponudba)) prav tako bodo kot zaupne obravnavane tudi nadaljne ponudbe, podane tekom izvedbe javne dražbe.

Ponudniki morajo kot zaupne obravnavati vse informacije, ki jih prejmejo s strani Apeka ali razpisne komisije v okviru postopka. Tretjim osebam ne sme biti sporočen zlasti sklep o izbiri dražiteljev, ali kateri koli sklep v zvezi z izključitvijo ponudnikov ali dražiteljev iz postopka javnega razpisa, razen če mora ponudnik to storiti v skladu z zakonom.

Obveznost, da se kot zaupne obravnavajo vse informacije, prejete s strani Apeka ali razpisne komisije, velja do izdaje odločb o dodelitvi radijskih frekvenc dražitejem, ki

---

<sup>9</sup> Glej prvi odstavek 38. člena ZEKom-1.

so na javni dražbi uspeli. Zahteve glede zaupnosti veljajo tudi za ponudnike, ki niso postal dražitelji in tiste dražitelje, ki so bili tekom postopka javne dražbe izključeni.

#### **4.2.2 Prepoved nedovoljenega dogovarjanja**

Ponudniki ali dražitelji tekom celotnega postopka javnega razpisa ne smejo sklepati dogovorov ali delovati na kakršen koli drugi način, ki bi lahko ogrozil integriteto postopka javnega razpisa.

Po objavi razpisne dokumentacije je zainteresiranim osebam prepovedano medsebojno vzpostavljanje neposrednih ali posrednih stikov ali izmenjevanje informacij z namenom vplivanja na rezultat razpisnega postopka.

Med nedovoljeno dogovarjanje oziroma delovanje med javnim razpisom sodi zlasti:

- vsako usklajevanje med ponudniki in/ali potencialnimi ponudniki, zlasti z namenom vplivanja na potek ali rezultate razpisnega postopka,
- razkritje katerih koli informacij glede sodelovanja v postopku javnega razpisa,
- razkritje zneskov ali strategij draženja ali drugih izjav, ki bi lahko vplivale na sodelovanje ali draženje s strani tretjih,
- vse objave, ki bi lahko kakor koli razkrivale načrtovane dejavnosti v okviru razpisnega postopka,
- usklajevanje draženja na javni dražbi.

Dražitelji, ki bodo ta pravila kršili, bodo izključeni iz javne dražbe brez možnosti pritožbe na to odločitev.

Če se po zaključku postopka javnega razpisa oziroma po izdaji odločb o dodelitvi radijskih frekvenc ugotovi, da je prišlo do takih dejanj, lahko Apek razveljavi izdane odločbe o dodelitvi radijskih frekvenc in pri tem ne povrne že plačanega zneska plačila za učinkovito rabo omejene naravne dobrine, ki jih je plačal imetnik.

#### **4.2.3 Točnost in popolnost informacij**

Ponudnika ali dražitelja je mogoče kadar koli izključiti iz postopka javnega razpisa, če se ugotovi, da je ponudba vsebovala nepravilne ali neresnične podatke.

#### **4.2.4 Zahteve za pojasnila**

Zainteresirane stranke lahko Apeku predložijo zahteve za pojasnila s pripisom »Pojasnila v zvezi z javnim razpisom za zagotavljanje javnih komunikacijskih storitev« v roku, določenem v razpisni dokumentaciji.

Zahteve za pojasnila se bodo lahko pošiljale po pošti na naslov: APEK, Stegne 7, 1000 Ljubljana, s pripisom: »Pojasnila v zvezi z javnim razpisom za zagotavljanje javnih komunikacijskih storitev – ne odpiraj«.

Pisna vprašanja mora Apek prejeti najkasneje do dd.mm.yyyy.

Apek bo objavil vsa vprašanja in odgovore v anonimni obliki na svoji spletni strani.

#### **4.2.5 Razveljavitev javnega razpisa**

Apek si pridržuje pravico, da kadar koli do izdaje odločbe na podlagi tega javnega razpisa, javni razpis razveljavi. Sklep o razveljavitvi javnega razpisa se objavi v Uradnem listu Republike Slovenije. V skladu s sodno prakso Upravnega sodišča Republike Slovenije sklep o uvedbi javnega razpisa ni upravni akt, zato sklepa o

razveljavitvi postopka javnega razpisa ni mogoče izpodbijati pred Upravnim sodiščem Republike Slovenije.

V kolikor se Apek odloči za razveljavitev postopka javnega razpisa, bodo dražiteljem vrnjeni vsi že plačani depoziti skupaj z administrativnimi stroški najpozneje v 30 dneh po objavi razveljavitve v Uradnem listu.

Provizije pri prenosu sredstev in vse druge stroške ali davke, ki so nastali pri prenosu sredstev na račun, morajo plačati dražitelji. Za predujme ali druga nakazila Apek ne bo plačal nobenih obresti.

#### **4.2.6 Nesodelovanje na javni dražbi**

Vsak dražitelj, ki je oddal ponudbo in izpolnil pogoje za sodelovanje na javni dražbi, vendar kasneje na njej ne bo sodeloval, bo izključen s seznama dražiteljev. V tem primeru se mu plačani administrativni stroški za izvedbo javne dražbe ne bodo povrnili.

#### **4.2.7 Pritožbe**

Vse Apekove odločitve, izdane v postopku javnega razpisa, bo mogoče izpodbijati samo v upravnem sporu, vloženem zoper odločbo o dodelitvi radijskih frekvenc. Navedeno ne velja za sklep o razveljavitvi javnega razpisa, zoper katerega tudi upravni spor ni možen.

### **4.3 Pravica do sodelovanja v postopku javnega razpisa**

V postopku javnega razpisa lahko sodelujejo vse fizične in pravne osebe, ki:

- so finančno, organizacijsko in tehnično sposobne načrtovati, izvesti in upravljati mobilna komunikacijska omrežja in
- niso izključene iz sodelovanja v javnih razpisih v Republiki Sloveniji (glej točko 4.4.1.2 Podatki o ponudnikovi lastniški strukturi).

Podjetja, skupni podjetji, združenja podjetij in konzorciji se obravnavajo kot pravne osebe. Skupni podjetji, združenja podjetij in konzorciji se v celotnem informativnem memorandumu obravnavajo kot »skupine«.

Poleg teh splošnih določb morajo vsi ponudniki delovati kot neodvisni subjekti ter se vzdržati vsake oblike nedovoljenega usklajevanja ali dogovarjanja, ki bi lahko na področju radijskih frekvenc izkrivila konkurenco.

Ponudniki ne smejo biti povezani z nobenim drugim ponudnikom prek navzkrižnega lastništva, ki presega kontrolni delež pri drugem ponudniku. Za kontrolni delež se šteje lastniški delež v določeni družbi, ki presega 25 %.

### **4.4 Oddaja ponudb na javni razpis**

Zainteresirane fizične ali pravne osebe, ki so upravičene sodelovati na tem javnem razpisu, morajo Apeku predložiti svojo ponudbo v roku, določenem v razpisni dokumentaciji.

Ponudnik ohrani status ponudnika, dokler s sklepom o izbiri dražitelja ne pridobi status dražitelja oziroma dokler ni obveščen o tem, da ne izpolnjuje pogojev.



#### 4.4.1 Zahtevani podatki v ponudbi

Ponudba mora vsebovati:

- splošne podatke ponudnika,
- podatke o ponudnikovi lastniški strukturi,
- pooblastilo za podpis ponudbe, če je to potrebno, in imenovanje treh oseb ponudnika, ki bodo med javno dražbo pooblašcene za dajanje ponudb,
- navedbo blokov radijskih frekvenc, za katere je ponudnik zainteresiran (izhodiščna ponudba),
- potrdilo o plačilu administrativnih stroškov,
- izjave ponudnika.

##### 4.4.1.1 Splošni podatki ponudnika

Ponudnik mora v ponudbi predložiti naslednje podatke:

- naziv podjetja, poslovni naslov, sedež, matično številko, davčno številko, navedbo zakonitega zastopnika, drugih pooblaščenih oseb za zastopanje podjetja (pri čemer mora biti jasno določeno trajanje teh pooblastil), njihove podpise, za pravne osebe oziroma ime in priimek, naslov stalnega/začasnega prebivališča, podpis in davčno številko za fizične osebe,
- bančni račun ponudnika, na katerega naj se nakažejo morebitna vračila depozitov in drugih plačil.

Ponudniki, ki niso registrirani v Republiki Sloveniji (v nadaljevanju tuji ponudniki) morajo predložiti tudi kopijo svojega statuta. Tuji ponudniki morajo predložiti tudi naslov za vročanje (v skladu z zakonom, ki ureja splošni upravni postopek<sup>10</sup>) v Sloveniji, na katerega bo lahko ustrezno poslana vsa pisna komunikacija, predvsem obvestila, pozivi in sklepi, povezani s postopkom javnega razpisa, ter podatke o osebi ali osebah, pooblaščenih za prejem teh dokumentov. Tuji ponudniki morajo predložiti tudi overjeno potrdilo o nekaznovanosti (ali enakovreden dokument države, v kateri ima podjetje sedež, v obliki, ki je priznana v Sloveniji).

##### 4.4.1.2 Podatki o ponudnikovi lastniški strukturi

Vsak ponudnik mora ponudbi priložiti podatke o vrednosti in strukturi lastniškega kapitala, vključno s celotno strukturo lastništva do končnih lastnikov. Ti podatki morajo Apeku omogočati, da ugotovi, kdo je končni lastnik ponudnika in v kakšnem obsegu so različni ponudniki povezani s skupnim lastnikom ali medsebojno povezani prek skupnih poslovnih deležev.

Če imajo obvladujoči lastniki (npr. delničarji, lastniki opcij, dolžniškega kapitala ali drugih vrednostnih papirjev, ki jih izda ponudnik) v lasti več kot eno četrtno deleža lastnika ponudnika, ne da bi pri tem imeli neposreden delež v ponudniku, je treba te deleže v ponudbi opisati.

Če ima delež lastništva ponudnika v lasti oseba, ki ima vlogo skrbnika ali podobno vlogo za tretjo stran, je treba to navesti v ponudbi in predložiti podatke o dejanskem lastniku.

V primeru konzorcijev ali skupnih podjetij je treba ponudbi predložiti tudi podatke o razmerju med člani in podrobne podatke o:

<sup>10</sup> Zakon o splošnem upravnem postopku (Ur.l. 24/2006-UPB2, 105/2006-ZUS-1, 126/2007, 65/2008, 8/2010)

- konzorcijskih pogodbah,
- pogodbah o skupnih podjemih,
- pismih o nameri,
- delničarskih sporazumih.

Ponudba mora vsebovati tudi podatke o lastniških strukturah vseh članov konzorcija.

#### 4.4.1.3 *Pooblastilo za podpis ponudbe in imenovanje treh oseb ponudnika, pooblaščenih za dajanje ponudb med javno dražbo*

V primeru, da ponudbe ne podpisuje zakoniti zastopnik ponudnika, mora biti ponudbi priloženo notarsko overjeno pisno pooblastilo zakonitega zastopnika, s katerim ta pooblasti določeno fizično osebo za podpis ponudbe (Priloga 7: Obrazci, POOBLASTILO ZA PODPIS PONUDBE). Ponudba mora vsebovati tudi imenovanje treh oseb, ki bodo med javno dražbo pooblaščen za dajanje ponudb (Priloga 7: Obrazci, IMENOVANJE TREH OSEB PONUDNIKA, KI BODO MED JAVNO DRAŽBO POOBLAŠČENE ZA DAJANJE PONUDB).

#### 4.4.1.4 *Navedba radijskih frekvenc oz. lotov, za katere je ponudnik zainteresiran (izhodiščna ponudba)*

V ponudbi mora ponudnik navesti lote, ki jih želi pridobiti po izklicni ceni (izhodiščna ponudba). Izhodiščna ponudba je obveza, da bo ponudnik v primeru, da dražba v skladu s pravili dražbe (glej 6. poglavju: PRAVILA DRAŽBE) ne bo potrebna, plačal te lote po izklicni ceni. Izhodiščna ponudba mora biti v skladu z vsemi omejitvami pravil dražbe. Izhodiščna ponudba določa tudi ponudnikova začetna upravičenja, kot so določena v poglavju o pravilih dražbe.

Izhodiščno ponudbo mora izpolniti in podpisati zakoniti zastopnik ponudnika ali oseba pooblaščen za podpis ponudbe (glej Priloga 7: Obrazci (SEZNAM RADIJSKIH FREKVENC OZ. LOTOV, ZA KATERE JE PONUDNIK ZAINTERESIRAN (IZHODIŠČNA PONUDBA))), pri čemer ne sme ničesar izbrisati in/ali dodati, razen na mestih, kjer to zahteva oblika dokumenta. Ta ponudba predstavlja izhodiščno ponudbo dražitelja ob začetku javne dražbe.

#### 4.4.1.5 *Potrdilo o plačilu administrativnih stroškov*

Stroški Apeka za izvedbo javne dražbe (administrativni stroški) predstavljajo tudi vse stroške v zvezi s pripravo celotne dokumentacije za izvedbo javne dražbe. Administrativne stroške krijejo vsi dražitelji v enakih deležih. Ker dejanski stroški javne dražbe ter dejansko število dražiteljev v času objave sklepa o uvedbi javnega razpisa še ne bodo znani, bo moral vsak ponudnik plačati eno tretjino ocenjenih skupnih stroškov. Potrdilo o plačilu administrativnih stroškov mora biti priloženo ponudbi na javni razpis.

Apek bo ponudnikom, ki ne bodo postali dražitelji, ta znesek vrnil v 30 dneh od dne izdaje sklepa o izbiri dražiteljev.

Vsaka razlika med vsoto, ki jo plačajo uspešni ponudniki, ki bodo postali dražitelji, in njihovim dejanskim deležem stroškov bo poračunana v 30 dneh od izdaje sklepa iz 45. člena ZEKom-1. Obresti ne bodo vključene v poračun.



#### 4.4.1.6 *Izjave ponudnika*

Ponudnik mora v ponudbi podati naslednje izjave (glej Priloga 7: Obrazci, A.6 IZJAVE PONUDNIKA):

- da je seznanjen z vsebino razpisne dokumentacije za javni razpis za dodelitev prostih radijskih frekvenc za zagotavljanje javnih komunikacijskih storitev in sprejema njena določila,
- da so vsi podatki navedeni v ponudbi pravilni in resnični,
- da je ponudnik plačilno sposoben in da zoper njega ni začel postopek stečaja, prisilne poravnave, prisilne likvidacije ali izbrisa iz sodnega registra brez likvidacije, ter da ni utemeljenega vzroka, da bi zaradi tekočega poslovanja, morebitnih sodnih ali drugih postopkov v katere je ponudnik vključen, obstajala nevarnost, da se tak postopek začne,
- da ni sodeloval v nobenih nedovoljenih dogovarjanjih (*collusion*) in da ne bo deloval na način, ki bi lahko ogrozil celovitost predmetnega postopka javnega razpisa, in da se zaveda, da lahko Apek razveljavi izdane odločbe o dodelitvi radijskih frekvenc, brez vrnitve plačila za učinkovito rabo omejene naravne dobrine, če se po zaključku javnega razpisa ugotovi, da je ponudnik ravnal na tak način.

#### 4.4.2 **Formalne zahteve glede ponudbe**

##### 4.4.2.1 *Jezik ponudbe*

Ponudba, vsa korespondenca in vsi dokumenti, povezani s ponudbo, morajo biti predloženi v slovenskem jeziku. Izjema je mogoča le glede spremnega gradiva in pojasnil, ki dopolnjujejo zgoraj zahtevane podatke. Ti dokumenti so lahko v angleškem jeziku.

Če Apek ob pregledovanju ponudb meni, da je potrebno del ponudbe, ki ni predložen v slovenskem jeziku, prevesti v slovenski jezik, lahko od ponudnika zahteva, da to stori na lastne stroške in mu za to določi ustrezen rok. Če ponudnik tej zahtevi ne sledi, se šteje, da je ponudba nepopolna.

##### 4.4.2.2 *Oblika ponudbe*

Ponudba mora biti predložena v obliki, ki je v skladu z zahtevami iz razpisne dokumentacije.

#### 4.4.3 **Pošiljanje in prejem ponudbe**

Ne glede na način pošiljanja, morajo ponudbe prispeti na sedež Apeka: APEK, Stegne 7, 1000 Ljubljana. Apek mora ponudbo prejeti do roka, določenega v razpisni dokumentaciji.

Izvirnik in kopija ponudbe morata biti zaprta vsak v svojem ovoju z oznako »Izvirnik« ali »Original« oziroma »Kopija«. Oba ovoja pa morata biti vstavljeni v skupen ovoj, označen z oznako »**Ponudba na javni razpis za radiofrekvenčne pasove 800 MHz, 900 MHz, 1800 MHz, 2100 MHz in 2600 MHz – NE ODPIRAJ**« in naslovljena na: APEK, Stegne 7, 1000 Ljubljana. Ponudnik mora na skupen ovoj napisati tudi svoj poln naslov. Ovoj mora biti zapečaten ali zaprt tako, da se je na javnem odpiranju ponudb mogoče prepričati, da do tistega trenutka še ni bil odprt.

Ponudb, ki bodo prispele po tem roku, Apek ne bo pregledal, ampak jih bo neodprte vrnil pošiljatelju, na naslov, naveden na ovojnici. Ponudnik mora izvesti vse ukrepe, s katerimi zagotovi, da Apek prejme ponudbo do določenega roka, in je odgovoren za vsa tveganja, povezana s prenosom ponudbe, vključno z možnostjo višje sile.

Apek si pridržuje pravico, da podaljša rok za oddajo ponudb in skladno s tem prilagodi datum odpiranja ponudb. Morebitno spremembo roka za oddajo ponudb in datuma odpiranja ponudb Apek objavi na svoji spletni strani (**www.apek.si**) vsaj 10 dni pred iztekom prvotnega roka.

#### **4.4.4 Spreminjanje ponudbe**

Ponudnik lahko do roka za oddajo ponudb spremeni, dopolni, nadomesti ali umakne ponudbo, če o tem pisno obvesti Apek.

Obvestilo o spremembi ali dopolnitvi ponudbe mora biti na ovoju ustrezno označeno s: **»Ponudba na javni razpis za radiofrekvenčne pasove 800 MHz, 900 MHz, 1800 MHz, 2100 MHz in 2600 MHz – sprememba/dopolnitev ponudbe«**.

V primeru, da ponudnik nadomesti svojo ponudbo z novo ponudbo, mora hkrati prejšnjo ponudbo umakniti iz javnega razpisa. Umik ponudbe mora prispeti na Apek do izteka roka za predložitev ponudb, podan pa mora biti pisno. Pisen umik ponudbe mora biti ustrezno označen z **»Umik ponudbe na javni razpis za radiofrekvenčne pasove 800 MHz, 900 MHz, 1800 MHz, 2100 MHz in 2600 MHz«** in poslan na naslov Apeka s priporočeno pošto ali osebno predložen na vložišču Apeka (Stegne 7, Ljubljana, prvo nadstropje).

Apek umaknjene ponudbe neodprte vrne pošiljateljem še pred javnim odpiranjem prispelih ponudb.

### **4.5 Pregled ponudb in izdaja sklepa o izbiri dražiteljev**

#### **4.5.1 Javno odpiranje ponudb**

Ovojnice s ponudbami bo razpisna komisija odprla na javnem odpiranju.

#### **4.5.2 Zahteve razpisne komisije za podajo pojasnil**

V skladu s četrtnim odstavkom 43. člena ZEKom-1 lahko razpisna komisija od ponudnikov zahteva pojasnila v zvezi z njihovimi ponudbami. Pojasnila ne smejo spremeniti vsebine ponudbe. Razpisna komisija lahko postavi rok, do katerega morajo biti pojasnila predložena, ki pa ne sme biti daljši od 5 dni.

#### **4.5.3 Pregled ponudb**

Razpisna komisija bo pripravila poročilo (glede katerega veljajo določbe podpoglavja o Zaupnosti), v katerem bo navedeno, ali posamezni ponudniki izpolnjujejo pogoje za sodelovanje na javnem razpisu, in sicer:

- ali je navedel splošne podatke ponudnika, ali je ponudnik ponudbi priložil vse zahtevane podatke, ki se nanašajo na ponudnika, na njegovo lastniško strukturo, podal izjave ponudnika, kot opredeljene v obrazcu A.7 in predložil pooblastilo za podpis ponube, če je to potrebno ter imenoval tri osebe, ki bodo med javno dražbo pooblaščenec za dajanje ponudb,
- ali je podal izhodiščno ponudbo,
- ali je podal potrdilo o plačilu administrativnih stroškov.

V tem poročilu bodo navedene tudi kršitve splošnih določb razpisne dokumentacije glede zaupnosti informacij, nedovoljenega dogovarjanja in zahtev razpisne dokumentacije glede ponudnikove lastniške strukture.

Če razpisna komisija ugotovi, da med dvema ali več ponudniki obstaja povezava, kot je opisana v podpoglavju 4.4.1.2: Podatki o ponudnikovi lastniški strukturi, obvesti o tem vse zadevne ponudnike ter od njih zahteva pisno izjavo, s katero potrdijo, katera ponudba v postopku javnega razpisa ostane veljavna. To izjavo je treba predložiti v določenem roku. Če taki ponudniki ne določijo kot veljavne nobene od ponudb ali izberejo več različnih ponudb, bodo vse njihove predložene ponudbe zavrnjene. Če je povezava med dvema ali več ponudniki ugotovljena po fazi preverjanja izpolnjevanja pogojev, bodo vsi vpleteni ponudniki izključeni iz postopka javnega razpisa.

#### **4.5.4 Izdaja sklepa o izbiri dražiteljev**

Na podlagi prejetega poročila razpisne komisije bo Apek ponudnikom, ki izpolnjujejo vse pogoje, izdal sklepe o izbiri dražitelja ter v njih določil čas, kraj in način izvedbe javne dražbe. Ponudniki, ki enega ali več pogojev javnega razpisa ne bodo izpolnjevali, bodo skupaj z navedbo razlogov o tem obveščeni.

Za ponudnike, ki ne bodo izbrani za dražitelje, še naprej veljajo določbe o zaupnosti informacij iz podpoglavja Zaupnost, in sicer do izdaje odločb o dodelitvi radijskih frekvenc.

Apek bo svoje odločitve glede izpolnjevanja pogojev javnega razpisa sporočil vsakemu ponudniku posebej.

Apek izbranim dražiteljem ne bo sporočil identitete drugih izbranih dražiteljev ali identitete ponudnikov, ki niso bili izbrani kot dražitelji, prav tako pa ne bo javnosti razkril števila in identitete ponudnikov ali dražiteljev.

V skladu s četrtem odstavkom 44. člena ZEKom–1 bo Apek čas in kraj izvedbe javne dražbe objavil na svoji spletni strani in v Uradnem listu Republike Slovenije.

## **4.6 Javna dražba**

### **4.6.1 Depozit**

Dražitelji morajo za sodelovanje na javni dražbi vsaj en delovni dan pred začetkom javne dražbe nakazati depozit na posebni račun Republike Slovenije, naveden v razpisni dokumentaciji ter o tem Apeku dostaviti potrdilo.

Depozit za izhodiščno ponudbo znaša vsaj toliko, kolikor znaša seštevek izklicnih cen vseh lotov, vključenih v dražiteljevo izhodiščno ponudbo (glej Priloga 7: Obrazci (SEZNAM RADIJSKIH FREKVENC OZ. LOTOV, ZA KATERE JE PONUDNIK ZAINTERESIRAN (IZHODIŠČNA PONUDBA))). Apek lahko med javno dražbo zahteva dodatne depozite v skladu z določbami iz 6. poglavju: PRAVILA DRAŽBE.

Depoziti dražiteljev, ki so na javni dražbi uspeli, se bodo upoštevali pri plačilu za učinkovito rabo omejene naravne dobrine. Dražiteljem, ki na javni dražbi niso uspeli, bodo depoziti vrnjeni v 30 dneh po koncu javne dražbe.

Dražiteljem, ki bodo kakor koli kršili splošne obveznosti ali posamezna pravila dražbe, se njihovi depoziti ne bodo vrnili.

Če bo javni razpis razveljavljen, bodo depoziti dražiteljem vrnjeni najpozneje v roku 30 dni od izdaje sklepa o razveljavitvi javnega razpisa.

Obresti na depozite ne bodo izplačane.

Provizije pri prenosu sredstev ter vse druge stroške in dajatve, ki so nastali ob prenosu sredstev na račun, morajo plačati dražitelji.

Depoziti bodo vrnjeni (nakazani) na bančne račune, ki jih v ponudbi navedejo ponudniki.

#### **4.6.2 Pravila za izvedbo javne dražbe**

Podrobni postopki in pravila javne dražbe so opisani v nadaljevanju v 6. poglavju: PRAVILA DRAŽBE.

#### **4.7 Izdaja odločbe o dodelitvi radijskih frekvenc**

Ob zaključku javne dražbe bo razpisna komisija pripravila poročilo, v katerem bo navedla rezultate javne dražbe, tozadevno razporeditev frekvenc in na dražbi doseženih zneskov za te frekvence. V skladu s pravili javne dražbe (glej 6. poglavje: PRAVILA DRAŽBE) in šestim odstavkom 45. člena ZEKom-1 bodo dražitelji, ki so na dražbi uspeli, s sklepom obveščeni o frekvenčnih blokih, ki so jih pridobili, njihovi lokaciji znotraj frekvenčnih pasov, višini plačila za učinkovito rabo omejene naravne dobrine in morebitnih dodatnih plačilih za pokritje morebitne razlike med prej omenjenim plačilom in nakazanimi depoziti.

Dražitelji bodo o rezultatih dražbe obveščeni najprej en delovni dan in najpozneje v 10 delovnih dneh po zaključku javne dražbe.

Na predmetnem javnem razpisu bodo izbrani tisti dražitelj ali dražitelji, ki so na javni dražbi uspeli in v predpisanem roku plačali plačilo za učinkovito rabo omejene naravne dobrine (deveti odstavek 45. člena ZEKom-1). Predpisane roke plačila in način plačevanja bo Apek uskladal s pristojnim ministrstvom.

V skladu z drugim odstavkom 47. člena ZEKom-1 se upravni postopek izdaje odločb o dodelitvi radijskih frekvenc uvede šele potem, ko dražitelj ali dražitelji, ki so na javni dražbi uspeli, plačajo nadomestilo za učinkovito rabo omejene naravne dobrine. Dražitelj ali dražitelji, ki bodo na javni dražbi uspeli, bodo morali vsa morebitna dodatna plačila izvesti v roku 5 delovnih dni od prejema sklepa na podlagi šestega odstavka 45. člena ZEKom-1. O tem morajo Apeku predložiti potrdilo o plačilu (s številko transakcijskega računa in sklicem). Tem dražiteljem se bodo nato izdale odločbe o dodelitvi radijskih frekvenc. Osnutek odločbe se nahaja v: Priloga 4: Predlog odločbe o dodelitvi radijskih frekvenc.

## **5 POSEBNI POGOJI IN OBVEZNOSTI**

### **5.1 Spektralne kape in rezervacije**

#### **5.1.1 Rezervacije**

Ob upoštevanju ciljev tega javnega razpisa in prizadevanju za ustvarjanje ugodnejših konkurenčnih razmer, kot so opisane v 2. poglavju tega osnutka informativnega memoranduma, bo Apek rezerviral največ dva bloka 2 x 5 MHz v pasu 800 MHz, ki bosta na voljo le ponudnikom, ki na novo vstopajo na trg, ali obstoječim operaterjem

z največ 15-odstotnim tržnim deležem aktivnih končnih uporabnikov javnih mobilnih storitev.

Rezervirani spekter je določen na naslednji način:

1. če dražitelji, ki imajo pravico draženja rezerviranega spektra, med izhodiščnimi ponudbami ne izrazijo povpraševanja po teh blokih, rezervacije ne bo in se bo obseg lota, za katerega veljajo posebne obveznosti glede pokrivanja, povečal na 2 x 20 MHz,
2. če dražitelji, ki imajo pravico draženja rezerviranega spektra, med izhodiščnimi ponudbami izrazijo povpraševanje po samo enem bloku 2 x 5 MHz, bo rezerviran samo en blok 2 x 5 MHz in se bo obseg lota, za katerega veljajo posebne obveznosti glede pokrivanja, povečal na 2 x 15 MHz,
3. če dražitelji, ki imajo pravico draženja rezerviranega spektra, med izhodiščnimi ponudbami izrazijo povpraševanje po dveh blokih 2 x 5 MHz, bo rezervacija izvedena za oba bloka 2 x 5 MHz.

### **5.1.2 Spektralne kape**

Na predmetnem javnem razpisu bodo veljale naslednje spektralne kape:

- 2 x 30 MHz v pasovih 800 in 900 MHz,
- 2 x 15 MHz v pasu 900 MHz,
- 2 x 30 MHz v pasu 1800 MHz,
- 2 x 105 MHz v FDD pasovih 800, 900, 1800, 2100 in 2600 MHz, vključno z že obstoječimi pravicami do uporabe v spektru 2100 MHz FDD.

## **5.2 Obveznosti glede pokrivanja in gradnje omrežij**

### **5.2.1 Splošne obveznosti glede pokrivanja in gradnje omrežij**

V odločbah o dodelitvi radijskih frekvenc bodo glede pokrivanja in gradnje omrežij določene naslednje obveznosti:

- operaterji, ki pridobijo spekter pod 1 GHz, morajo storitve brezžične javne komunikacijske storitve končnim uporabnikom omogočiti za:
  - 40 % prebivalstva Republike Slovenije v 3 letih,
  - 70 % prebivalstva Republike Slovenije v 5 letih.
- operaterji, ki pridobijo spekter nad 1 GHz, morajo storitve brezžične javne komunikacijske storitve končnim uporabnikom omogočiti za:
  - 25 % prebivalstva Republike Slovenije v 3 letih,
  - 40 % prebivalstva Republike Slovenije v 5 letih.

Podrobnosti preverjanja izpolnjevanja teh obveznosti opisuje Priloga 2: Izpolnjevanje posebnih obveznosti glede pokrivanja v frekvenčnem pasu 800 MHz, ki se smiselno uporablja tudi za preverjanje izpolnjevanja splošnih obveznosti glede pokrivanja in gradnje omrežij za spekter pod in nad 1 GHz.

Če operaterji, ki so jim izdane odločbe o dodelitvi radijskih frekvenc, ne izpolnijo navedenih obveznosti, se jim bodo dodeljene odločbe o dodelitvi radijskih frekvenc razveljavile brez povračila plačil za učinkovito rabo omejene naravne dobrine.

### **5.2.2 Posebne obveznosti glede pokrivanja v pasu 800 MHz**

Poleg splošnih obveznosti glede pokrivanja in gradnje omrežij, bo Apek v skladu s Programom za politiko radiofrekvenčnega spektra od operaterja, ki v okviru predmetnega javnega razpisa pridobi blok za katerega veljajo posebne obveznosti glede pokrivanja, zahteval, da zagotovi širokopasovne mobilne storitve z bitno hitrostjo najmanj 10 Mbps od bazne postaje do mobilnega uporabniškega terminala (zunaj stavb/outdoor) vsaj 95 % prebivalcem Republike Slovenije najpozneje v 3 letih od izdaje odločb o dodelitvi radijskih frekvenc. Operater lahko to obveznost izpolni z uporabo katerih koli frekvenčnih pasov, ki so mu dodeljeni.

Obenem mora operater zagotoviti 75% pokrivanje naselja ali povezane skupine naselij, ki jih podaja Priloga 6: Seznam naselij.

Podrobnosti preverjanja izpolnjevanja teh obveznosti opisuje Priloga 2: Izpolnjevanje posebnih obveznosti glede pokrivanja v frekvenčnem pasu 800 MHz.

Če operaterji, ki pridobijo odločbe o dodelitvi radijskih frekvenc, navedenih obveznosti ne izpolnijo, se jim bodo dodeljene odločbe o dodelitvi radijskih frekvenc razveljavile brez povračila plačil za učinkovito rabo omejene naravne dobrine.



## 6 PRAVILA DRAŽBE

### 6.1 Splošno

Predmet javne dražbe so posamezni loti (dražbene enote za bloke).

#### **Slovenski izrazi za posamezne pojme:**

- časovna dražba (clock auction)
- depozit za izhodiščno ponudbo (initial deposit)
- dodatna ponudba (supplementary bid)
- dodatni krog (supplementary round)
- dodelitveni krog (assignment round)
- določitev uspešnega dražitelja (Winner determination)
- elektronski dražbeni sistem (Electronic Auction System – EAS)
- enkratna ponudba (sealed bid)
- faza dodelitve (assignment stage)
- osnovna cena (base price).
- osrednja faza (principal stage)
- podaljšek (extension right)
- ponujeni znesek (bid amount)
- poskusna dražba (mock auction)
- pravila aktivnosti (activity rules)
- prazna ponudba (zero bid)
- točke upravičenosti (eligibility points)
- trenutno objavljena cena (clock price)
- upravičenost/upravičenje (eligibility)
- začetna upravičenja (initial eligibility)
- začetni krogi (primary rounds)
- zadnja začetna ponudba (final primary bid)
- zadostna upravičenja (sufficient eligibility)

#### Dodatni definiciji:

- dodatno plačilo oz. dodatna cena je plačilo v dodelitvenem krogu postopka za dodelitev konkretnega frekvenčnega bloka (additional price)
- plačilo za učinkovito rabo omejene naravne dobrine = osnovna cena + dodatno plačilo

#### 6.1.1 Razpoložljivi loti

1. Skupaj je na javni dražbi na voljo 55 lotov, razdeljenih v deset kategorij. Tabela

6-1: Loti na javni dražbi predstavlja pregled nad kategorijami in prikazuje:

- število lotov v vsaki kategoriji;
- imena lotov v vsaki kategoriji;
- spekter, vključen v posamezen lot;
- ustrezno frekvenčno območje za lote v vsaki kategoriji.

Kategorija	Št. lotov	Vključeni loti	Spekter v lotu	Frekvenčno območje
A1	2	A1_01, A1_02	2 x 5 MHz	Generični frekvenčni loti v razponu 791–821/832–862 MHz (FDD)
A2	1	A2	2 x 10 MHz (2 x 15 MHz ali 2 x 20 MHz, če ni povpraševanja po A3)	Generični frekvenčni loti v razponu 791–821/832–862 MHz (FDD)
A3 (rezervirano za upravičene dražitelje)	Do 2	A3_01, A3_02	2 x 5 MHz	Generični frekvenčni loti v razponu 791–821/832–862 MHz (FDD)
B	7	B_01 do B_07	2 x 5 MHz	Generični frekvenčni loti v razponu 880–915/925–960 MHz (FDD)
C	15	C_01 do C_15	2 x 5 MHz	Generični frekvenčni loti v razponu 1710–1785/1805–1880 MHz (FDD)
D	1	D	2 x 5 MHz	1955–1960/2145–2150 MHz (FDD)
T1	1	T1	5 MHz	1905–1910 MHz (TDD)
T2	3	T2_01, T2_02, T2_03	5 MHz	Generične frekvence v razponu 2010–2025 MHz (TDD)
E	14	E_01 do E_14	2 x 5 MHz	Generični frekvenčni loti v razponu 2500–2570/2620–2690 MHz (FDD)
F	9	F_01 do F_09	5 MHz	Generični frekvenčni loti v razponu 2570–2615 MHz (TDD)

Tabela 6-1: Loti na javni dražbi

2. Tabela 6-2: Izklicne cene in točke upravičenosti predstavlja pregled nad izklicnimi cenami (*reserve prices*) in točkami upravičenosti (*eligibility points*) na lot za vsako kategorijo.

Kategorija	Izklicna cena na lot	Točke upravičenosti na lot
A1	[še ni določeno]	[še ni določeno]
A2	[še ni določeno]	[še ni določeno]
A3	[še ni določeno]	[še ni določeno]
B	[še ni določeno]	[še ni določeno]
C	[še ni določeno]	[še ni določeno]
D	[še ni določeno]	[še ni določeno]
T1	[še ni določeno]	[še ni določeno]
T2	[še ni določeno]	[še ni določeno]
E	[še ni določeno]	[še ni določeno]
F	[še ni določeno]	[še ni določeno]

Tabela 6-2: Izklicne cene in točke upravičenosti

3. Loti v kategorijah A1, A2, A3, B, C, T2, E in F bodo na začetku licitirani kot generični, torej izhodiščne ponudbe in vse ostale ponudbe v začetnih krogih (*primary rounds*) ali dodatnem krogu (*supplementary round*) (glej točko 6.1.3: Pregled postopka) bodo oddane za bloke, ki nimajo dodeljenega točno določenega frekvenčnega razpona. Konkretno frekvence bodo tem blokom dodeljene v fazi dodelitve (*assignment stage*) (glej točko 6.1.3), s čimer je zagotovljeno, da so vsi frekvenčni bloki, dodeljeni določenemu uspešnemu dražitelju, razvrščeni eden zraven drugega znotraj posameznega frekvenčnega pasu.



4. Kategoriji D in T1 vsebujeta po en lot s točno določenim frekvenčnim razponom, zato ta dva lota nista uvrščena v fazo dodelitve.
5. Loti v kategoriji A3 bodo rezervirani za dražitelje, ki so do njih upravičeni v skladu z določili v poglavju 5.1.1: Rezervacije. Samo ti dražitelji se lahko potegujejo zanje.
6. Lot v kategoriji A2 je lot za katerega veljajo posebne obveznosti glede pokrivanja, kot je določeno v poglavju 5.2.2: Posebne obveznosti glede pokrivanja v pasu 800 MHz.

### 6.1.2 Omejitve draženja

#### 6.1.2.1 *Rezervirani spekter (reserved spectrum)*

7. Do 2 x 10 MHz spektra v frekvenčnem pasu 800 MHz bo rezerviranega za dražitelje, ki ustrezajo merilom, določenim v poglavju 5.1.1: Rezervacije, če so ti dražitelji izkazali povpraševanje po rezerviranem spektru v svojih izhodiščnih ponudbah.
8. Rezervirani spekter bo na voljo v obliki dveh 2 x 5 MHz frekvenčno generičnih lotov v kategoriji A3, tako kot navaja Tabela 6-1, razen če:
  - je v izhodiščnih ponudbah dražiteljev, ki so upravičeni do draženja rezerviranega spektra, povpraševanje po samo eni kategoriji lota A3; v tem primeru bo kategorija A3 vsebovala en lot 2 x 5 MHz, velikost lota v kategoriji A2 pa se poveča na 2 x 15 MHz; ali
  - v izhodiščnih ponudbah ni povpraševanja po lotih v kategoriji A3; v tem primeru ne bo rezerviranega spektra, velikost lota v kategoriji A2 pa se bo povečala na 2 x 20 MHz.
9. Za lote v kategoriji A3 se bodo lahko potegovali zgolj tisti dražitelji, ki imajo pravico do draženja rezerviranega spektra in so navedli povpraševanje po rezerviranem spektru v svoji izhodiščni ponudbi.
10. Ti dražitelji v začetnih krogih ne morejo dražiti lotov v kategorijah A1 in/ali A2, razen če je izpolnjen **eden** od naslednjih pogojev:
  - njihovo skupno povpraševanje za spekter v pasu 800 MHz presega količino razpoložljivega rezerviranega spektra **ali**

- je cena lotov na MHz v kategorijah A1 in/ali A2 enaka ceni lotov v kategoriji A3 ali nižja od nje.
11. Če dražitelj, ki ima pravico draženja rezerviranega spektra, poda začetno ponudbo za paket, ki vsebuje lote iz kategorij A1 in A3, pri čemer:
- skupno število lotov iz obeh kategorij v paketu presega število razpoložljivih lotov iz kategorije A3 in
  - trenutno objavljena cena (*clock price*) za A1 presega objavljeno ceno za A3,
- mora paket vključevati vse lote iz kategorije A3.
12. Če dražitelji, ki imajo pravico do draženja rezerviranega spektra, podajo dodatne ponudbe (*supplementary bid*) za pakete, ki vsebujejo lote iz kategorije A1, vendar ne vsebujejo vseh razpoložljivih lotov iz kategorije A3, morajo podati nove dodatne ponudbe za vse pakete, ki vsebujejo enako skupno število lotov iz kategorij A1 in A3, ki morajo biti med obema kategorijama razdeljeni na vse mogoče načine. Ponujeni znesek (*bid amount*) za vsakega od teh paketov mora biti vsaj tako visok kot ponujeni znesek za paket, ki vsebuje en lot iz kategorije A3 manj (in en dodaten lot iz kategorije A1).
13. Na primer:
- Dražitelj, ki ima pravico dražiti rezervirani spekter in ki poda dodatno ponudbo za paket, ki vsebuje en lot iz kategorije A1, mora oddati tudi ponudbo za paket, ki je enak, vendar vključuje en lot iz kategorije A3 namesto enega lota iz kategorije A1. Ponujeni znesek za paket, ki vsebuje lot iz kategorije A3, mora biti vsaj tako visok kot ponujeni znesek za paket, ki vsebuje en lot iz kategorije A1. Če dražitelj odda dodatno ponudbo za paket, ki vsebuje en lot iz A3, mu ni treba oddati ujemajoče se ponudbe, ki bi vsebovala en lot iz A1.
  - Dražitelj, ki ima pravico dražiti rezervirani spekter in ki poda dodatno ponudbo za paket, ki vsebuje dva lota iz kategorije A1, mora oddati tudi ponudbo za paket, ki vsebuje enako število lotov iz vseh ostalih kategorij, vendar vključuje en lot iz kategorije A1 in enega iz kategorije A3, ter ponudbo za paket, ki vsebuje dva lota iz A3. Ponujen znesek za paket, ki vsebuje dva lota iz A3, mora biti vsaj tako visok kot ponujeni znesek za paket, ki vsebuje en lot iz kategorije A1 in enega iz A3. Ponujen znesek za

paket, ki vsebuje en lot iz kategorije A1 in en lot iz A3, mora biti vsaj tako visok kot ponujeni znesek za paket, ki vsebuje dva lota iz kategorije A1. Če dražitelj odda dodatno ponudbo za paket, ki vsebuje dva lota iz A3, mu ni treba oddati ujemajoče se ponudbe za druga dva paketa. Če dražitelj odda dodatno ponudbo za kateri koli paket, ki vsebuje lote iz A1, mora dražiti vse tri pakete.

#### 6.1.2.2 *Spektralne kape (spectrum caps)*

14. Za izhodiščne ponudbe, kot podane v ponudbah na javni razpis (glej 4.4.1.4: Navedba radijskih frekvenc oz. lotov, za katere je ponudnik zainteresiran (izhodiščna ponudba), in v ponudbah v začetnih ter dodatnih krogih dražbe veljajo naslednje spektralne kape:
- 2 x 15 MHz v kategoriji B (900 MHz);
  - skupno 2 x 30 MHz v kategorijah A1, A2, A3 in B (800 MHz in 900 MHz);
  - 2 x 30 MHz v kategoriji C (1800 MHz); in
  - 2 x 105 MHz skupnega razpoložljivega spektra FDD (kategorije A1, A2, A3, B, C, D in E) vključno z že obstoječimi pravicami do uporabe v spektru 2100 MHz FDD.

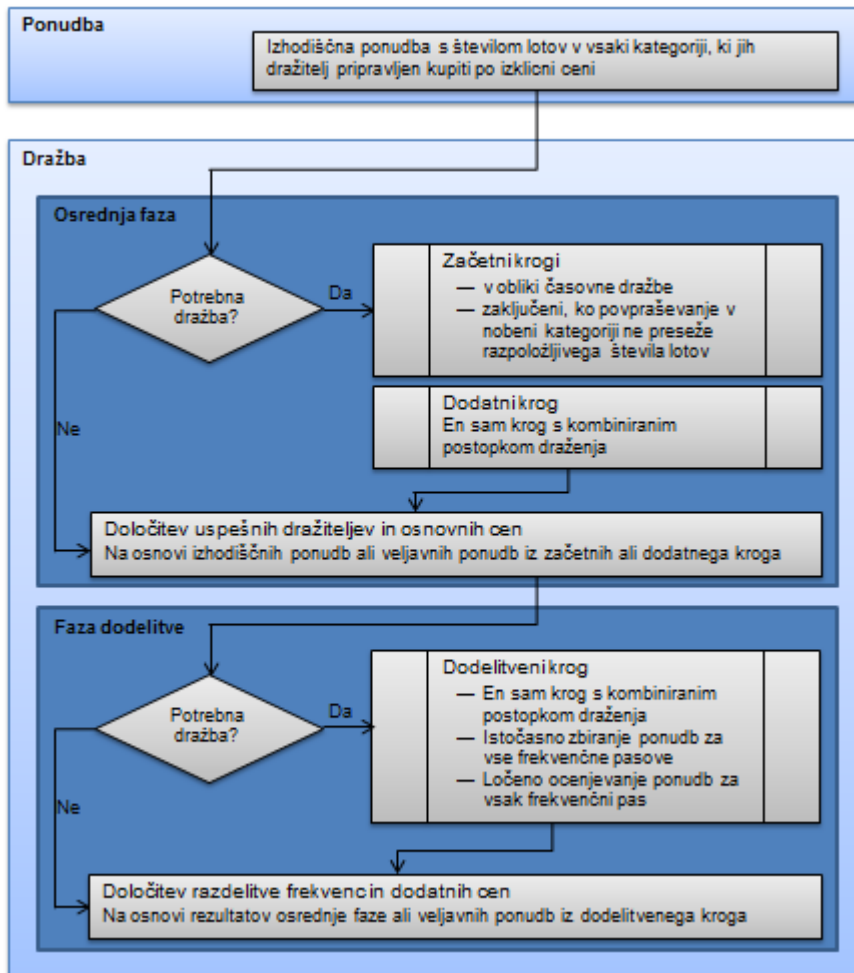
#### 6.1.2.3 *Minimalno povpraševanje za lote iz kategorije F*

15. Dražitelji, ki dražijo lote iz kategorije F (2600 MHz TDD), morajo v paketno ponudbo vključiti vsaj dva lota iz te kategorije. To pomeni, da morajo dražitelji v kateri koli paket vključiti najmanj dva lota iz kategorije F ali pa nobenega.
16. Posebna obravnava paketov v kategoriji F je posledica dejstva, da bo dražitelju, ki pridobi  $n$  lotov v kategoriji F, za uporabo pod običajnimi pogoji na voljo le  $n-1$  lotov, ene lot pa bo imel omejene pogoji uporabe (Glej prilogo 1, pas 2600 MHz).

#### 6.1.3 **Pregled postopka**

17. Javna dražba poteka po naslednjih korakih:
- **Osrednja faza (*principal stage*):** v tej fazi se določi število lotov, ki bodo dodeljeni vsakemu dražitelju iz vsake kategorije, in osnovne cene, ki jih bodo dražitelji plačali za pridobljene lote. V osrednji fazi bo morda potreben postopek draženja, ki bo zajemal:

1. več začetnih krogov, ki jim bo sledil
  2. en dodaten krog.
- **Faza dodelitve** (*assignment stage*): v tej fazi bodo določene konkretne frekvence, ki bodo dodeljene uspešnim dražiteljem, ki bodo pridobili lote z generičnimi frekvencami, in zneski morebitnih dodatnih plačil. APEK določi izvedljive možnosti za dodelitev konkretnih frekvenc uspešnim dražiteljem za spekter v kategorijah A1, A2, A3, B, C, T2, E in F. Če bo v fazi dodelitve za katerega od pasov obstajalo več možnosti dodelitve, bo izpeljano draženje za eno od možnosti, ki pa bo opravljeno v enem krogu.
18. Vse ponudbe v začetnih in dodatnih krogih ter v dodelitvenem krogu (*assignment round*) morajo biti oddane z uporabo elektronskega dražbenega sistema (*Electronic Auction System, v nadaljevanju: EAS*), ki ga zagotovi Apek. Vsak dražitelj bo prejel navodila v zvezi z dostopom do navedenega sistema in njegovo uporabo ter bo imel možnost usposabljanja za uporabo tega sistema. Dražitelji bodo prejeli tudi gesla in digitalna potrdila za dostop do sistema EAS.
  19. Pred začetkom postopka draženja bo Apek dražiteljem omogočil sodelovanje v poskusni dražbi (*mock auction*), v kateri se bodo lahko seznanili s sistemom EAS in svoje sisteme in postopke preizkusili. Apek bo predhodno obvestil dražitelje o datumih poskusne dražbe in o začetku dražbe.



Slika 6-1: Pregled postopka

#### 6.1.4 Depozit

20. Dražitelji morajo pred začetkom dražbe nakazati depozit za izhodiščno ponudbo (*initial deposit*), kot je določeno v poglavju 4.6.1: Depozit).
21. Apek lahko po zaključku posameznega začetnega kroga ali dodatnega kroga, ki sledi začetnim krogom, zahteva povišanje zneska depozita, tako da skupni znesek depozita posameznega dražitelja ni nižji od 100-odstotne vsote njegovih najvišjih ponudb.
22. Če Apek zahteva povišanje depozita, bo objavil rok, do katerega je treba nakazati višje depozite. Dražba bo začasno ustavljena do preteka tega roka.
23. Dražitelj, ki ne uspe zagotoviti povišanega depozita v skladu z zahtevami, bo izključen iz nadaljevanja dražbe. Za tako izključene dražitelje in njihove ponudbe bo veljalo pravilo iz točke 25.

#### **6.1.5 Nedovoljeno dogovarjanje (collusion)**

24. Glej poglavje informativnega memoranduma 4.2.2: Prepoved nedovoljenega dogovarjanja.

#### **6.1.6 Kršitev pravil dražbe**

25. Apek lahko izključi dražitelja, ki krši pravila dražbe. Izključeni dražitelj izgubi depozit in vse njegove ponudbe bodo razveljavljene.

#### **6.1.7 Komunikacija z Apekom**

26. EAS vključuje enosmerni sporočilni sistem, ki se uporablja kot glavni način, s katerim Apek med dražbo pošilja obvestila dražiteljem.

27. Dražitelji lahko navežejo stik z Apekom prek telefona ali e-pošte ([auction@apek.si](mailto:auction@apek.si)). Nadaljnje informacije bodo dražiteljem na voljo pred dražbo.

#### **6.1.8 Izjemne okoliščine**

28. V primeru izjemnih okoliščin lahko Apek v kateri koli fazi dražbe po lastni presoji:

- prestavi zaključek trenutnega kroga ali objavo rezultatov kroga;
- prestavi izvedbo nadaljnjih krogov;
- prekliče krog, ki trenutno poteka, ali krog, za katerega rezultati še niso bili objavljeni, in določi ponovno izvedbo tega kroga;
- razveljavi enega ali več krogov in v njih oddane ponudbe ter ponovno prične dražbo z enim izmed prejšnjih krogov;
- razveljavi vse ponudbe, ki so bile prejete v dražbi, in bodisi prekine dražbo, bodisi jo ponovno začne in/ali
- predčasno (oz. ko povpraševanje za lote v vsaj eni kategoriji še vedno presega ponudbo) zaključi začetne kroge in nadaljuje neposredno z dodatnim krogom.

29. Apek odloči, ali je prišlo do izjemnih okoliščin. Izjemne okoliščine so na primer obsežne tehnične težave ali sum morebitnega nedovoljenega dogovarjanja med dražitelji.

#### **6.2 Osrednja faza dražbe**

30. Osrednja faza je namenjena določitvi števila lotov, ki bodo v vsaki kategoriji dodeljeni vsakemu dražitelju.

31. Osrednja faza se začne z oceno izhodiščnih ponudb. Če povpraševanje v izhodiščnih ponudbah dražiteljev presega ponudbo razpoložljivih lotov v posameznih kategorijah, se postopek javne dražbe nadaljuje. Nadaljevanje postopka javne dražbe je sestavljeno iz enega ali več začetnih krogov (v obliki časovne dražbe (*clock auction*)) in enega samega dodatnega kroga z enkratnimi ponudbami (*sealed bid*).
32. V izogib dvomu: če je potrebno, da se postopek javne dražbe nadaljuje, lahko dražitelji v okviru teh pravil in v skladu z omejitvami draženja, določenimi v točki 6.1.2, dražijo kateri koli lot v kateri koli kategoriji, ne glede na to ali je bil lot vključen v njihovo izhodiščno ponudbo.

#### **6.2.1 Ocena izhodiščnih ponudb**

33. Podrobnosti postopka oddaje ponudb in vsa obvezna dokumentacija so navedeni v poglavju 4: PREGLED RAZPISNEGA POSTOPKA IN PRAVNE ZAHTEVE.
34. V sklopu ponudbe je vsak dražitelj oddal tudi izhodiščno ponudbo, ki določa število lotov v vsaki kategoriji, ki jih dražitelj pripravljen kupiti po izklicni ceni.
35. Za vsako kategorijo bo Apek določil skupno povpraševanje po spektru, kot je bilo izraženo v izhodiščnih ponudbah dražiteljev. Tukaj gre preprosto za vsoto števila lotov, za katere se v posamezni kategoriji potegujejo vsi dražitelji, ki sodelujejo na javni dražbi (tj. dražitelji, ki so izpolnili vse zahteve glede depozita, določene v točki 6.1.4: Depozit).
36. Če skupno povpraševanje po spektru ne presega števila lotov, ki so na voljo v posamezni kategoriji, bo vsem dražiteljem dodeljena količina spektra, za katerega so izrazili povpraševanje v svoji izhodiščni ponudbi, znesek osnovne cene, ki jo bodo uspešni dražitelji plačali, pa bo enak vsoti izklicnih cen lotov, vključenih v izhodiščno ponudbo. Dražba se bo nato nadaljevala neposredno s fazo dodelitve (glej točko 6.3: Faza dodelitve (*assignment stage*)).
37. Če bodo za eno ali več kategorij lotov v izhodiščnih ponudbah dražitelji izrazili večje povpraševanje, kot je lotov na voljo v posamezni kategoriji, bo potrebno nadaljevanje javne dražbe z osrednjo fazo, v kateri se bo razdelilo lote med posamezne dražitelje.

38. V tem primeru bodo v ta postopek vključene vse kategorije lotov (z vsemi pripadajočimi loti), ne glede na to, ali je bilo zanje v izhodiščnih ponudbah izraženo večje povpraševanje, kot je ponujena količina .
39. Ne glede na prejšnje pravilo pa velja, če je v izhodiščnih ponudbah dražiteljev, ki imajo pravico do draženja rezerviranega spektra, povpraševanje po lotih v kategoriji A3 manjše od celotnega števila lotov v tej kategoriji, bodo loti kategorije A3, za katere ti dražitelji ne oddajo ponudbe, združeni z lotom, ki je predmet posebnih obveznosti glede pokrivanja (tj. lot v kategoriji A2). Kategorija A3 bo v tem primeru izločena iz postopka.
40. Če bo potrebno nadaljnje draženje, bo Apek določil začetna upravičenja (*initial eligibility*) posameznega dražitelja kot vsoto:
- točk upravičenosti, povezanih z vsemi loti, ki so vključeni v dražiteljevi izhodiščni ponudbi, razen točk, povezanih z loti v kategoriji F, in
  - točkami upravičenosti, povezanimi z  $n-1$  loti iz kategorije F, če dražiteljeva izhodiščna ponudba vsebuje  $n$  lotov iz kategorije F.
41. Po oceni izhodiščnih ponudb bo Apek vse dražitelje obvestil o potrebnosti nadaljevanja dražbenega postopka, in:
- v primeru, da je dražbeni postopek potreben, kdaj bo potekal prvi krog in začetna upravičenja dražitelja; ali
  - v primeru, da ni potrebe po dražbenem postopku, o lotih, ki mu bodo dodeljeni po izklicni ceni.

### 6.2.2 Začetni krogi

42. Začetni krogi bodo potekali v obliki časovne dražbe (*clock auction*). Draženje bo potekalo v posameznih krogih, v katerih bodo vsi dražitelji pozvani, naj v določenem časovnem okvirju (ki se lahko v skladu z določili v nadaljevanju tudi podaljša) oddajo svoje ponudbe.
43. Pred začetkom vsakega začetnega kroga bo Apek objavil ceno lota v tem krogu za vsako posamezno kategorijo.
44. V vsakem začetnem krogu lahko vsak dražitelj odda največ eno ponudbo za posamezen paket lotov, v kateri opredeli število lotov, ki jih želi pridobiti v vsaki kategoriji. Ponujena vsota bo določena samodejno kot skupna vsota vseh trenutno objavljenih cen (*clock prices*) lotov, vključenih v ponudbo.



45. Vsaka ponudba se odda za paket lotov, ki jih določi dražitelj, ter bo upoštevana kot celota in ne bo razdeljena.

#### 6.2.2.1 *Časovni raspored začetnih krogov*

46. Apek po lastni presoji določi raspored izvedbe začetnih krogov. Trajanje začetnega kroga navzgor ali navzdol ni omejeno. Kljub temu Apek ne pričakuje, da bo posamezen začetni krog trajal manj kot 15 minut ali več kot dve uri. V skladu z omejitvami, ki jih določa pravilo iz točke 49, je trajanje obdobja med začetnimi krogi predmet Apekove presoje in ga Apek lahko spreminja brez predhodnega obvestila.

47. Vsi začetni krogi se bodo začeli med 08:30 in 18:00 ob delovnih dneh v Sloveniji.

48. Zgornje omejitve glede števila začetnih krogov na dan ni, čeprav Apek ne pričakuje, da bi v enem dnevu izvedel več kot osem začetnih krogov.

49. Dražitelji bodo o času začetka začetnega kroga obveščeni vsaj 15 minut pred načrtovanim začetkom.

50. Hkrati s časom začetka naslednjega začetnega kroga, bo vsak dražitelj prek uporabniškega vmesnika sistema EAS prejel tudi naslednje informacije:

- trajanje začetnega kroga;
- dražiteljeva upravičenja v začetnem krogu (izražena v točkah upravičenosti);
- število dražiteljevih preostalih podaljškov in
- objavljeno ceno za vsako kategorijo lotov v tem krogu.

51. Apek lahko po lastni presoji vnaprej objavi podrobnosti predvidenega rasporeda začetnih krogov za naslednji dan. Vendar pa je tak raspored začasen in zgolj informativne narave. Apek ni zavezan z začasnim rasporedom začetnih krogov in si pridružuje pravico določanja rasporeda začetnih krogov po lastni presoji in v skladu z omejitvami, ki jih določa pravilo v točki 49.

#### 6.2.2.2 *Oddajanje ponudb v začetnih krogih*

52. Med začetnim krogom lahko vsak dražitelj prek sistema EAS odda le eno ponudbo za paket lotov. V tej ponudbi je navedeno število lotov iz vsake kategorije, ki jih želi dražitelj pridobiti po trenutno veljavnih objavljenih cenah.

Paket lahko vsebuje kakršno koli kombinacijo lotov, ki je v skladu z omejitvami draženja, določenimi v točki 6.1.2: Omejitve draženja in pravilom v točki 69.

53. Vmesnik sistema EAS bo zagotovil ponudbeni obrazec z relevantnimi informacijami za vsako kategorijo lotov, kar bo dražitelju omogočilo, da izbere paket lotov, ki ga želi dražiti po trenutno veljavnih objavljenih cenah.
54. Ponudbe v začetnih krogih se oddajajo skladno z naslednjim postopkom:
  - Najprej mora dražitelj v spustnih poljih na ponudbenem obrazcu v sistemu EAS določiti število lotov iz vsake kategorije, ki jih želi dražiti po trenutno objavljenih cenah.
  - Nato mora dražitelj poslati ponudbo v dražbeni strežnik, z namenom preveritve njene skladnosti s pravili dražbe.
  - Če ponudba ni skladna s pravili dražbe, bo dražitelj preusmerjen na ponudbeni obrazec, kjer lahko vnese spremembe. Če je ponudba skladna s pravili dražbe, bo sistem EAS dražitelju ponudil povzetek ponudbe in mu dal možnost, da ponudbo ali potrdi ali pa se vrne na ponudbeni obrazec in ponudbo popravi.
  - Dražitelj bo moral potrditi ta povzetek, da bo lahko zaključil oddajo ponudbe. Zgolj potrjene ponudbe bodo v sistemu EAS upoštevane kot oddane.
55. Ko dražitelj potrdi svojo ponudbo v posameznem začetnem krogu, v tem krogu ne more več ponudbe niti popraviti, niti je umakniti. Prav tako ne more oddati nobene dodatne ponudbe.
56. Vse dokler sistem EAS ne prejme potrjene veljavne ponudbe, se upošteva, da dražitelj ponudbe ni oddal. Dražitelj bo s strani EAS prejel potrdilo o prejemu potrjene ponudbe. Dražitelj mora sam preveriti, ali je sistem prejel ponudbo, in opozoriti Apek v primeru suma, da težave preprečujejo uspešno potrditev ponudbe.
57. V prvem začetnem krogu mora vsak dražitelj oddati ponudbo za paket z vsaj enim lotom. V nadaljnjih krogih lahko dražitelji oddajo prazno ponudbo (*zero bid*), to je ponudbo za paket, ki ne vsebuje nobenega lota. Če dražitelj odda prazno ponudbo, bodo njegova upravičenja v nadaljnjih krogih znašala nič, in dražitelj v začetnih krogih ne bo več mogel sodelovati.

58. Če dražitelj ne odda ponudbe v času trajanja kroga ali med podaljškem, ki mu je bil odobren (glej pravilo v točki 78), bo sistem EAS v imenu dražitelja samodejno vnesel prazno ponudbo.

#### 6.2.2.3 *Trenutno objavljene cene (clock prices)*

59. Za vsak začetni krog bo Apek objavil ceno lota v tem krogu za vsako kategorijo posebej.

60. V prvem začetnem krogu bo objavljena cena lota določene kategorije enaka njegovi izklicni ceni. V nadaljnjih začetnih krogih se bo objavljena cena za določeno kategorijo povišala, če bo povpraševanje po lotih v tej kategoriji v predhodnem krogu preseglo ponudbo.

61. Povpraševanje za posamezno kategorijo presega ponudbo, če skupno število lotov iz vseh veljavnih ponudb presega število razpoložljivih lotov iz te kategorije.

62. Za kategorije, v katerih povpraševanje ne bo preseglo ponudbe, bo objavljena cena ostala enaka.

63. V izogib dvomu: med začetnimi krogi se objavljene cene ne morejo znižati v nobeni kategoriji.

64. Apek po lastni presoji določi znesek, za katerega se bo objavljena cena v določeni kategoriji lotov zvišala, če bo povpraševanje preseglo ponudbo. Ta znesek se lahko razlikuje med kategorijami in med začetnimi krogi. Apek pričakuje, da se objavljena cena v kategorijah, v katerih bo povpraševanje preseglo ponudbo, med dvema začetnima krogoma ne bo povečala za manj kot 2 % in več kot 20 %, vendar pa lahko Apek po lastni presoji objavljeno ceno poviša tudi zunaj tega okvira. Povišanje objavljene cene v določeni kategoriji ne bo nižje od 1 % izklicne cene na lot ali višje od 100 % objavljene cene na lot iz prejšnjega začetnega kroga.

65. Objavljene cene bodo izražene v enotah 1.000 EUR.

#### 6.2.2.4 *Pravila aktivnosti (Activity rules)*

66. Vsakemu lotu, ki je na voljo v tej dražbi, se določijo točke upravičenosti, kot določa Tabela 6-2: Izklicne cene in točke upravičenosti.

67. Dražitelj začne vsak začetni krog z določenim številom točk upravičenosti, ki odražajo dražiteljeva upravičenja v tem krogu.
68. Aktivnost, povezana s ponudbo, je vsota:
- točk upravičenosti, povezanih z vsemi loti, ki so vključeni v paket, razen točk, povezanih z loti v kategoriji F, in
  - točk upravičenosti, povezanih z  $n-1$  loti iz kategorije F, če paket vsebuje  $n>1$  lotov iz kategorije F.
69. V vsakem začetnem krogu lahko dražitelj odda le ponudbo, katere raven aktivnosti ne presega njegovih trenutnih upravičenj in je v skladu z omejitvami draženja iz točke 6.1.2.
70. Upravičenja dražitelja v prvem začetnem krogu (začetna upravičenja) so izračunana v skladu s pravilom v točki 40. V vsakem nadaljnjem začetnem krogu so upravičenja dražitelja enaka njegovi aktivnosti v prejšnjem začetnem krogu. To pomeni, da lahko dražiteljeva upravičenja v zaporednih začetnih krogih ostanejo enaka ali se zmanjšajo, nikakor pa se ne morejo povečati.
71. Sistem EAS dražiteljem ne bo omogočil oddaje ponudb, katerih raven aktivnosti presega njihova trenutna upravičenja in, ki niso v skladu z omejitvami draženja iz poglavja 6.1.2. Če bo dražitelj v pregled oddal neveljavno ponudbo, bo EAS od njega zahteval, da se vrne k ponudbenemu obrazcu in ponudbo popravi.
72. EAS bo dražitelja opozoril tudi, če bi njegova ponudba zmanjšala njegova upravičenja v naslednjem krogu. V tem primeru se bo dražitelj lahko vrnil v ponudbeni obrazec in ponudbo popravil.
73. Med potekom začetnih krogov lahko dražitelji upravičenja izmenjujejo med kategorijami lotov. Tako se lahko dražiteljeva aktivnost v eni ali več kategorijah poveča, pri čemer se mora v ostalih kategorijah ustrezno zmanjšati.

#### 6.2.2.5 *Veljavnost ponudb v začetnih krogih*

74. Veljavne ponudbe v začetnih krogih morajo ustrezati naslednjim pravilom:
- ponudba mora biti v skladu s pravili aktivnosti in skupna aktivnost ne sme presegati upravičenj dražitelja v določenem krogu;
  - dražitelj bi lahko pridobil vse lote, ki bi jih dražil, samo v primeru, da s tem ne bi presegel spektralne kape;

- dražitelj ima v skladu s pravilom v točki 5 pravico do draženja vseh lotov, za katere želi v določenem krogu oddati ponudbe in
- paket, za katerega je bila oddana ponudba, ne sme vsebovati nobenega lota iz kategorije F ali pa mora vsebovati najmanj 2 lota iz te kategorije.

75. EAS blokira oddajo neveljavnih ponudb.
76. Vsaka oddana ponudba se šteje za veljavno ponudbo. Veljavna ponudba predstavlja zavezujočo obvezo za nakup določenega paketa lotov za ponujeni znesek.
77. Ponudba ostane veljavna, dokler ni v nadaljnjem začetnem ali dodatnem krogu nadomeščena z višjo ponudbo istega dražitelja za isti paket, in če je Apek ne razveljavi v skladu s pravilom v točki 25.

#### 6.2.2.6 *Pravica do podaljškov v začetnih krogih*

78. Pravica do podaljška dražitelju omogoča dodaten čas, v katerem lahko odda svojo ponudbo v začetnem krogu. V primeru, da dražitelj, katerega upravičenja znašajo več kot nič in ki še ima pravico do enega ali več podaljškov, ne odda ponudbe v začetnem krogu, bo ta krog zanj samodejno podaljšan, pri čemer se bo število njegovih podaljškov zmanjšalo za enega. EAS bo samodejno podaljšal čas, v katerem lahko ta dražitelj odda ponudbo, za dodatnih 30 minut od načrtovanega konca kroga.
79. Podaljšek se zaključi 30 minut po načrtovanem koncu kroga, ali ko vsi dražitelji, ki so uporabili pravico do podaljška, uspešno oddajo ponudbe – kar koli se zgodi prej.
80. Dražitelji, ki so v začetnem krogu že oddali ponudbo, v podaljšku ne morejo izvesti nobene druge aktivnosti. Obveščeni bodo, da je bil krog podaljšan in da naj počakajo do konca podaljška.
81. Dražitelji, ki med začetnim krogom ne bodo oddali ponudbe in ne bodo več imeli pravice do podaljška, med podaljškom ne bodo mogli oddati ponudbe in v njihovem imenu bo samodejno vnesena prazna ponudba.
82. Vsak ponudnik vstopi v začetne kroge s pravico do dveh podaljškov v začetnih krogih.
83. Apek lahko po lastni presoji vsem ali posameznim dražiteljem dodeli pravico do dodatnega podaljška v začetnih krogih. Apek ne namerava dodeliti pravice do

dodatnega podaljška, če ne bo imel tehničnih razlogov za mnenje, da so tehnične težave enemu ali več dražiteljem onemogočile pravočasno oddajo ponudbe v krogu in bi to lahko negativno vplivalo na rezultat dražbe. Tudi če bodo dražitelji imeli tehnične težave, bo Apek pravico do dodatnega podaljška dodelil le, če bo presodil, da je to nujno potrebno. Dodatne pravice do podaljška lahko Apek dodeli le v času med začetnimi krogi. Pravice do podaljška ne more dodeliti med trajanjem začetnega kroga.

84. Dražitelj lahko Apek obvesti, da ne more oddati ponudbe v začetnem krogu in da bo najverjetneje potreboval podaljšek. Takšno obvestilo ni obvezno, vendar pa bo pripomoglo k boljšemu vodenju postopka.

#### 6.2.2.7 *Informacije, ki so na voljo v začetnih krogih*

85. Pred začetkom prvega začetnega kroga bo vsak dražitelj obveščen o svojih začetnih upravičenjih. Te informacije drugim dražiteljem ne bodo na voljo.
86. Na koncu vsakega začetnega kroga bodo vsi dražitelji obveščeni o:
- svoji ponudbi v tem krogu;
  - svojih upravičenjih v naslednjem začetnem krogu in
  - številu podaljškov, ki jih še imajo na voljo.
87. O ponudbah drugih dražiteljev v začetnih krogih ne bodo dobili nobenih informacij.
88. EAS omogoča pregled in prenos informacij o objavljenih cenah in dražiteljevem povpraševanju v prejšnjem začetnem krogu.

#### 6.2.2.8 *Zaključek začetnih krogov*

89. Začetni krogi se zaključijo po krogu, v katerem povpraševanje v nobeni kategoriji ne preseže razpoložljivega števila lotov. Na tej točki bo Apek sporočil, da so začetni krogi zaključeni in da se bo dražba nadaljevala z dodatnim krogom.
90. Poleg tega lahko Apek po zaključku začetnega kroga sporoči, da predčasno zaključuje začetne kroge (tj. dokler je povpraševanje v eni ali več kategorijah še zmeraj večje od razpoložljivosti). V tem primeru se dražba nadaljuje neposredno z dodatnim krogom, brez nadaljnjih začetnih krogov.

91. Apek bo predčasno zaključil fazo začetnih krogov zgolj v primeru, če je prepričan, da bo neposredno nadaljevanje z dodatnim krogom pripomoglo k učinkoviti izvedbi postopka dodelitve frekvenc.
92. Po zadnjem začetnem krogu bo EAS omogočil pregled in prenos zbranih informacij o skupnem povpraševanju za vsak začetni krog, skupaj z informacijami o objavljenih cenah in dražiteljevem lastnem povpraševanju.

### **6.2.3 Dodatni krog**

93. Dodatni krog sestoji iz enega samega kroga draženja, v katerem lahko dražitelji oddajo več ponudb za pakete lotov v vseh kategorijah lotov v skladu s spodaj navedenimi omejitvami.
94. Dodatni krog dražiteljem omogoča, da:
  - oddajo ponudbe za pakete, ki jih želijo dražiti in do katerih imajo pravico, a v začetnih krogih zanje niso oddali ponudb, in
  - zvišajo ponudbe za pakete, za katere so se že potegovali v začetnih krogih.
95. Za razliko od začetnih krogov so zneski ponudb v diskreciji dražitelja in jih lahko dražitelji izberejo sami, pri čemer morajo upoštevati najnižji in v določenih primerih tudi najvišji znesek, določen v skladu s pravilom v točki 112.
96. Vse veljavne ponudbe, ki so bile prejete v začetnih krogih, in veljavne ponudbe iz dodatnega kroga se nato skupaj ocenijo, da se določi zmagovalce osrednje faze in osnovne cene, ki jih morajo plačati ti uspešni dražitelji.

#### *6.2.3.1 Razpored dodatnega kroga*

97. Apek bo objavil čas začetka in trajanje dodatnega kroga po zaključku začetnih krogov.
98. Med zadnjim začetnim krogom in začetkom dodatnega kroga bo vsaj en delovni dan premora.
99. Apek po lastni presoji določi čas in trajanje dodatnega kroga, predvideva pa, da bo ta krog trajal en delovni dan med 08:30 in 18:00 uro in trajal najmanj 4 ure ter ne dlje od 6 ur.
100. V dodatnem krogu bo vsak dražitelj imel pravico do enega podaljška. Podaljšek ne bo trajal dlje od 30 minut.

#### 6.2.3.2 *Oddaja ponudb v dodatnem krogu*

101. V dodatnem krogu lahko dražitelji prek sistema EAS oddajo dodatne ponudbe za več paketov. Posamezna dodatna ponudba mora vsebovati podatke o paketu lotov (število lotov v vsaki kategoriji, ki jih dražitelj želi pridobiti) in znesek ponudbe za ta paket.
102. V skladu z omejitvami, ki izhajajo iz omejitev draženja iz točke 6.1.2, in v kolikor aktivnost, ki je povezana s ponudbo, ni višja dražiteljevih izhodiščnih upravičenj, lahko paket vključuje kakršno koli kombinacijo lotov.
103. Vmesnik EAS bo zagotovil obrazec za dodatno ponudbo, ki bo dražitelju omogočil:
- ustvariti in dopolniti seznam paketov, za katere želi dražitelj oddati dodatne ponudbe (v skladu z zahtevo, da morajo biti vsi paketi, za katere je dražitelj oddal ponudbe v začetnih krogih, vključeni v ta seznam), in
  - določiti znesek za vsakega od paketov na seznamu.
104. Znesek vsake dodatne ponudbe je odprt v skladu z omejitvami, ki so navedene v točki 6.2.3.3: Omejitve ponujenih zneskov za dodatne ponudbe in zahtevo, da morajo biti vse dodatne ponudbe zaokrožene na 1.000 EUR.
105. Ponudbeni obrazec lahko vsebuje ponudbe za največ 1000 paketov.
- Ta omejitev vključuje vse pakete, za katere je dražitelj oddal ponudbe v začetnih krogih.
  - Ta omejitev ne vključuje kakršnih koli dodatnih ponudb, ki jih mora dražitelj oddati, da izpolni določila, navedena v pravilu iz točke 12. Če na primer dražitelj odda dodatno ponudbo za paket, ki vsebuje en lot iz A1, je obvezan oddati tudi dodatno ponudbo za enak znesek za en lot iz A3. Vendar pa se obe skupaj štejeta kot ena ponudba pri upoštevanju omejitve števila dodatnih ponudb.
106. Dodatne ponudbe se oddajajo po naslednjem postopku:
- Najprej mora dražitelj ustvariti seznam dodatnih ponudb, ki jih želi oddati, v obrazcu za ponudbe, ki mu ga prikaže EAS. Paketi, za katere je dražitelj oddal ponudbe v začetnih krogih, so samodejno dodani seznamu in jih ni mogoče odstraniti.



- Nato mora dražitelj poslati dodatne ponudbe v dražbeni strežnik, tako da je mogoče preveriti njihovo skladnost s pravili dražbe.
- Če katera koli od dodatnih ponudb ni skladna s pravili dražbe, bo dražitelj preusmerjen na ponudbeni obrazec, kjer lahko spremeni svojo ponudbo. Če je ponudba skladna s pravili dražbe, bo EAS dražitelju ponudil povzetek ponudb in mu omogočil, da ponudbe potrdi ali se vrne na ponudbeni obrazec, kjer lahko popravi svoje ponudbe.
- Dražitelj bo moral potrditi ta povzetek ponudb, da bo lahko zaključil oddajo dodatne ponudbe. Samo potrjene ponudbe bodo v sistemu EAS upoštevane kot veljavne.

107. Dražitelj lahko v dodatnem krogu odda le en ponudbeni obrazec. Ko dražitelj potrdi svoje dodatne ponudbe, v dodatnem krogu ne bo več mogel popraviti ali umakniti katere koli od teh ponudb ali oddati nadaljnjih ponudb.
108. Vse dokler EAS ne prejme potrditve veljavnih ponudb, se upošteva, da dražitelj ni oddal dodatnih ponudb. Dražitelj bo prejel potrdilo o prejemu potrjene ponudbe prek EAS. Dražitelj mora sam preveriti, ali je EAS prejel dodatne ponudbe, in opozoriti Apek v primeru suma, da težave preprečujejo uspešno potrditev ponudbe.

#### *6.2.3.3 Omejitve ponujenih zneskov za dodatne ponudbe*

109. Dražitelji lahko oddajo največ eno dodatno ponudbo za kateri koli paket lotov, za katerega so oddali začetno ponudbo. Dražitelji lahko tudi oddajo dodatne ponudbe za pakete lotov, za katere so ob začetku dražbe imeli zadostna upravičenja, vendar zanje niso oddali začetnih ponudb. Dražitelji lahko za vsak tak paket oddajo le eno dodatno ponudbo. Izbrani ponujeni zneski so v diskreciji dražiteljev in jih lahko izberejo sami v skladu z naslednjimi omejitvami:
110. Prvič, ponujeni znesek ne sme biti nižji od vsote izklicnih cen za lote, ki so del ponudbe. Ponujeni zneski morajo biti navedeni v enotah po 1.000 EUR.
111. Drugič, ponujeni zneski za pakete, za katere je dražitelj oddal začetne ponudbe, ne smejo biti nižji od najvišje začetne ponudbe za ustrezen paket.
112. Tretjič, ponujen znesek v dodatni ponudbi ne sme presegati veljavne omejitve, ki je določena na naslednji način:

- Vsak dražitelj ima zadnjo začetno ponudbo (*final primary bid*). To je zadnja začetna ponudba, ki ni prazna in ki jo je dražitelj oddal. Če je dražitelj oddal svojo zadnjo začetno ponudbo v zadnjem začetnem krogu, potem dodatna ponudba, ki jo lahko dražitelj odda, ni omejena navzgor.
- Če je dražitelj zadnjo ponudbo oddal v katerem od prejšnjih začetnih krogov, potem je dražiteljeva dodatna ponudba za ta paket omejena v skladu s trenutno najvišjimi cenami za skupino lotov v krogu, ki je potekal nemudoma za tistim, v katerem je dražitelj oddal svojo zadnjo začetno ponudbo.
- Najvišja vsota dodatne ponudbe za kateri koli drugi paket je omejena s cenami iz zadnjega začetnega kroga, v katerem bi dražitelj lahko oddal ponudbo za ta paket, vendar je namesto tega oddal ponudbo za drug paket. Natančneje, predpostavimo, da je dražitelj nazadnje bil upravičen do draženja paketa X v krogu  $n$ , vendar se je namesto tega odločil dražiti drug paket – Y. V tem primeru dodatna ponudba za X ne sme preseči najvišje ponudbe, ki jo je dražitelj oddal za Y (kar je lahko ponudba v dodatnem krogu ali pa ponudba iz začetnega kroga, če ni bila oddana nobena ponudba v dodatnem krogu) skupaj z razliko med objavljeno ceno za paket X in paket Y v krogu  $n$ .

#### 6.2.3.4 Veljavnost dodatnih ponudb

113. Vsaka veljavna ponudba v dodatnem krogu mora izpolniti naslednje pogoje:

- skupne točke upravičenosti, povezane s ponudbo za paket, ne smejo preseči začetne upravičenosti dražitelja;
- dražitelj bi lahko pridobil vse pakete, za katere je oddal ponudbe, pri tem pa ne bi presegel spektralnih kap;
- dražitelj je v skladu s pravilom v točki 5 upravičen do draženja vseh lotov, za katere je navedel, da želi v določenem krogu oddati ponudbe;
- ponudba za paket mora vsebovati nič ali pa vsaj dva lota iz kategorije F in
- naveden ponujeni znesek ustreza omejitvam glede zneskov dodatnih ponudb, ki so navedena v točki 6.2.3.3.

114. EAS je zasnovan tako, da blokira oddajo neveljavnih ponudb.

115. Vsaka ponudba, ki je oddana v sklopu ponudbenega obrazca, je veljavna. Veljavna ponudba predstavlja zavezo za nakup določenega paketa lotov po določenem ponujenem znesku.
116. Ponudba, ki je v skladu s pravilom v točki 113 veljavna, ostane veljavna, razen če je razveljavljena v skladu s pravilom v točki 25.

#### 6.2.3.5 *Določitev uspešnega dražitelja (Winner determination)*

117. Po zaključku dodatnega kroga bo Apek določil kombinacijo uspešnih ponudb.
118. Postopek določitve uspešnega dražitelja bo vključeval »izklicno ponudbo« za vsak lot, ki je na voljo na dražbi. V praksi bo to videti, kot da bi v osrednji fazi postopka bila za vsak posamezni lot oddana ponudba v višini izklicne cene.
119. Kombinacija uspešnih ponudb je kombinacija veljavnih ponudb (vključno z izklicnimi ponodbami), ki so bile oddane v začetnih krogih in dodatnem krogu in ki imajo najvišjo skupno vrednost, v skladu z naslednjima pogojema:
- v nobeni kategoriji lotov ne more biti dodeljenih več lotov kot jih je na voljo v tej kategoriji in
  - od vsakega dražitelja se sprejme največ ena ponudba.
120. Kombinacija ponudb, ki ustreza tem merilom, bo določena z algoritmom.
121. Če ima več sklopov ponudb, ki ustrezajo pogojem iz pravila v točki 119, enako najvišjo vrednost, potem bo za uspešno kombinacijo ponudb izbran tisti sklop ponudb, ki vključuje največ uspešnih ponudnikov.
122. Če na podlagi pravila v točki 121 ni mogoče določiti ene uspešne kombinacije, bo med tistimi, ki izpolnjujejo pogoje tega pravila, za uspešno kombinacijo ponudb izbran tisti sklop ponudb, ki bo privedel do najbolj enakomerne razporeditve točk upravičenosti. To bo določeno v skladu z naslednjim:
- Ponudbe so razvrščene glede na točke upravičenosti.
  - Za vsako ponudbo se izračuna vsota kvadratov razlik med posameznima zaporedno razvrščenima ponodbama.
  - Kombinacija ponudb z najnižjo vsoto kvadratov razlik je izbrana kot zmagovalna kombinacija ponudb.
123. Če na podlagi pravila v točki 122 ni mogoče določiti ene uspešne kombinacije, bo med tistimi, ki izpolnjujejo pogoje tega pravila, za uspešno kombinacijo

ponudb izbran tisti sklop ponudb, ki bo odražal najnižje skupno število točk upravičenost, povezano s paketi, ki so bili dodeljeni uspešnim dražiteljem.

124. Če na podlagi pravila v točki 123 ni mogoče določiti ene uspešne kombinacije, bo EAS med tistimi, ki izpolnjujejo pogoje tega pravila, uporabil postopek naključne izbire.

#### 6.2.3.6 *Določanje osnovnih cen*

125. Za vsako uspešno ponudbo (in torej za vsakega uspešnega dražitelja) bo EAS določil osnovno ceno, ki jo mora dražitelj plačati. To je skupna cena za celoten paket (tj. kombinacijo lotov, vključenih v uspešno ponudbo).
126. Osnovne cene temeljijo na konceptu oportunitetnih stroškov in predstavljajo najnižji znesek, ki bi ga vsak uspešni ponudnik in vsaka skupina uspešnih ponudnikov skupaj lahko ponudili, ne da bi se s tem spremenil izid postopka izbire uspešnega dražitelja.
127. Oportunitetni stroški dražitelja oziroma skupine dražiteljev se izračunajo kot razlika med:
- vrednostjo zmagovalne dodelitve v scenariju, kjer so bile vse ponudbe tega dražitelja (oz. dražiteljev) izključene in so nedodeljeni loti ovrednoteni po izklicnih cenah in
  - vrednostjo osnovne zmagovalne dodelitve brez zneska ponudbe vseh uspešnih ponudb tega dražitelja (oz. dražiteljev) z nedodeljenimi loti, ovrednotenimi po izklicnih cenah.
128. Osnovne cene se določijo za vse uspešne dražitelje hkrati z enim izračunom. Z uporabo naslednjih pogojev se izračuna enoličen nabor osnovnih cen:
- **Prvi pogoj:** osnovna cena uspešne ponudbe mora biti višja ali enaka skupni izklicni ceni za lote v paketu, ki je povezan s to uspešno ponudbo, vendar nižja ali enaka višini uspešne ponudbe.
  - **Drugi pogoj:** nabor osnovnih cen mora biti dovolj visok, da ni nobenega drugega dražitelja ali skupine dražiteljev, ki bi bili pripravljene plačati več kot kateri koli uspešen dražitelj ali skupina uspešnih dražiteljev, tej vrednosti pa se prišteje tudi vrednost nedodeljenih lotov po izklicnih cenah. Če samo en nabor osnovnih cen izpolnjuje prvi in drugi pogoj, to določi osnovne cene za osrednjo fazo.

- **Tretji pogoj:** Če več naborov osnovnih cen izpolnjuje prvi in drugi pogoj, potem je izbran tisti nabor osnovnih cen (oz. tisti nabori osnovnih cen, če jih je več enakih), ki ima najnižjo vsoto osnovnih cen med vsemi ponudniki. Če samo en nabor osnovnih cen izpolnjuje te tri pogoje, to določi osnovne cene za osrednjo fazo.
- **Četrti pogoj:** Če je več naborov osnovnih cen, ki izpolnjujejo te tri pogoje, potem je izbran tisti nabor osnovnih cen, ki ima najnižjo vsoto kvadratov razlik med osnovnimi cenami za vsakega uspešnega dražitelja, skupaj z njegovim posameznim oportunitetnim stroškom.

129. Ti pogoji opisujejo edinstveno osnovno ceno za vsakega uspešnega dražitelja, ki ni višja od njegove uspešne ponudbe in je vsaj tako visoka kot izklicna cena za ta paket. Če te cene niso v enotah po 1.000 EUR, so zaokrožene navzgor na najbližjih 1.000 EUR.

#### 6.2.4 Konec osrednje faze

130. Ko Apek določi uspešne ponudbe in osnovne cene, bo o rezultatih osrednje faze obvestil dražitelje.

131. Vsakega dražitelja bo obvestil o lotih, ki jih je pridobil, in o osnovni ceni, ki velja za njegovo uspešno ponudbo, kakor tudi o:

- identiteti vseh uspešnih ponudnikov;
- številu lotov, ki jih je v vsaki kategoriji pridobil vsak uspešni dražitelj, in
- ali bo v fazi dodelitve potrebna uporaba postopka draženja. V primeru, da bo, pa tudi o časovnem razporedu faze dodelitve (glej spodaj).

132. Dražitelji ne bodo obveščeni o osnovnih cenah, ki jih bodo morali plačati drugi uspešni dražitelji.

#### 6.3 Faza dodelitve (assignment stage)

133. Cilj faze dodelitve je ugotoviti, kako razpoložljive frekvence v vsakem frekvenčnem pasu dodeliti uspešnim dražiteljem za generične frekvenčne lote v kategorijah A1, A2, A3, B, C, T2, E in F. Tabela 6-3: Kategorije kroga dodelitve in lokacija nedodeljenih lotov je pregled kategorij, ki so povezane z vsakim frekvenčnim pasom.

134. Lahko se zgodi, da bodo ob koncu osrednje faze nekateri ali vsi loti v nekaterih frekvenčnih pasovih še nedodeljeni. Vsi nedodeljeni loti bodo razporejeni v enotni lot tako, kot je opisuje Tabela 6-3: Kategorije kroga dodelitve in lokacija nedodeljenih lotov.

Frekvenčni pas	Povezane kategorije lotov	Lokacija nedodeljenega lota
800 MHz: 791–821 MHz v paru z 832–862 MHz	A1, A2 in A3	spodnji (od BA01 naprej)
900 MHz: 880–915 MHz v paru z 925–960 MHz	B	spodnji (od BB01 naprej)
1800 MHz: 1710–1760 MHz v paru s 1805–1855 MHz	C	zgornji (od BC15 nazaj)
2100 MHz: 2010–2025 MHz	T2	spodnji (od BT01 naprej)
2600 MHz FDD: 2500–2570 MHz v paru z 2620–2690 MHz	E	zgornji (od BE14 nazaj)
2600 MHz TDD: 2570–2620 MHz	F	zgornji (od BF10 oz. BF09 nazaj)

Tabela 6-3: Kategorije kroga dodelitve in lokacija nedodeljenih lotov

### 6.3.1 Potreba po nadaljevanju postopka javne dražbe

135. Če je po zaključku osrednje faze za posamezni frekvenčni pas le en uspešni dražitelj, potem za ta frekvenčni pas ni potrebe po postopku draženja. V tem primeru bodo temu uspešnemu dražitelju dodeljene frekvence v skladu s pravili o razporeditvi nedodeljenih lotov, tako kot je navedeno spodaj.
136. Če je po zaključku osrednje faze v vsaj enem frekvenčnem pasu več kot en uspešni dražitelj generičnih frekvenc v tem pasu, potem je v fazi dodelitve potreben postopek draženja.
137. Postopek draženja v fazi dodelitve vključuje en krog draženja (dodelitveni krog), v katerem dražitelji oddajo enkratne ponudbe (*sealed bid*) za dodelitve frekvenc, ki jih želijo v vsakem frekvenčnem pasu, ki ima več kot enega uspešnega dražitelja generičnih frekvenčnih lotov.

### 6.3.2 Razpored dodelitvenega kroga

138. Apek bo objavil čas začetka in trajanje dodatnega kroga po zaključku osrednje faze.
139. Med dodatnim krogom in začetkom dodelitvenega kroga bo najmanj en delovni dan premora.

140. Za določitev časa in trajanja dodelitvenega kroga je pristojen Apek. Vendar pa Apek predvideva, da se bo dodelitveni krog odvijal med 08.30 in 18.00 uro na določen delovni dan in trajal najmanj 2 uri.
141. V dodelitvenem krogu bo vsak dražitelj imel pravico do enega podaljška. Trajanje podaljška ne sme biti daljše od 30 minut.

### **6.3.3 Možnosti draženja v dodelitvenem krogu**

142. Uspešna pridobitev določenega števila lotov v osrednji fazi daje pravico in na drugi strani predstavlja dolžnost do nakupa ene pripadajoče možnosti dodelitve frekvenc, ki so predstavljene dražitelju v dodelitvenem krogu.
143. Dražitelji so povabljeni k oddaji ponudb za konkretne možnosti določitve frekvenc, ki jih je izbral Apek. Za vsak frekvenčni pas, ki je vključen v dodelitveni fazi postopka dražbe, bo Apek pripravil obsežen seznam možnosti dodelitve, ki delijo razpoložljivi spekter zvezne skupine frekvenčnih blokov, v skladu z naslednjimi pogoji:
- število lotov v vsaki opciji, ki je predstavljena dražitelju, je enako številu lotov, ki jih je dražitelj pridobil v osrednji fazi;
  - vsaka možnost dodelitve frekvenc določenemu dražitelju omogoča, da bodo vsi ostali uspešni dražitelji v tem frekvenčnem pasu dobili zvezni spekter;
  - uspešni dražitelj lota A2 ne bo dobil dodeljenih frekvenc na spodnjem robu 800 MHz pasu, razen v primeru, če bo ta dražitelj v pasu 800 MHz pridobil več kot 2x10 MHz spektra; in
  - so vsi neprodani loti dodeljeni kot zvezni blok in postavljeni tako, kot določa Tabela 6-3: Kategorije kroga dodelitve in lokacija nedodeljenih lotov.
144. Vse dodelitvene ponudbe je treba oddati hkrati, ocenjujejo pa se ločeno za vsak frekvenčni pas.

### **6.3.4 Oddaja ponudb v dodelitvenem krogu**

145. Med potekom dodelitvenega kroga lahko dražitelji oddajo dodelitvene ponudbe za vsako možnost dodelitve, ki jim je ponujena, z uporabo sistema EAS.
146. Vmesnik sistema EAS bo ponudil ponudbeni obrazec s seznamom vseh možnosti dodelitev frekvenc, ki so dražitelju na voljo za vsak frekvenčni pas in

za katere je potreben postopek draženja, ter omogočil dražitelju določiti znesek ponudbe za vsako možnost dodelitve, ki mu je na voljo.

147. Znesek vsake dodelitvene ponudbe določijo dražitelji sami. Dodelitvene ponudbe morajo biti navedene v EUR, zaokrožene na cel evro. Najnižja ponudba za vsako možnost dodelitve frekvenc je nič. Zgornje meje ni.<sup>11</sup>
148. Dodelitvene ponudbe se oddajajo po naslednjem postopku:
- Najprej mora dražitelj določiti zneske ponudb, ki jih želi oddati za vsako od svojih možnosti dodelitve, v vnosnih poljih na obrazcu v sistemu EAS.
  - Nato mora dražitelj poslati dodelitvene ponudbe v dražbeni strežnik, tako da je mogoče preveriti njihove skladnosti s pravili dražbe.
  - Če katera koli od dodelitvenih ponudb ni skladna s pravili dražbe, bo dražitelj preusmerjen na ponudbeni obrazec, kjer lahko spremeni svoje ponudbe. Če so ponudbe skladne s pravili dražbe, bo sistem EAS dražitelju ponudil povzetek ponudb in mu omogočil, da ponudbe potrdi ali pa se vrne na ponudbeni obrazec, da popravi svoje ponudbe.
  - Dražitelj bo moral potrditi ta povzetek ponudb, da bo lahko zaključil oddajo dodelitvene ponudbe. Samo potrjene dodelitvene ponudbe bodo v sistemu EAS upoštevane kot veljavne.
149. Vse dokler sistem EAS ne prejme potrditve veljavnega nabora ponudb, se upošteva, da dražitelj ni oddal dodelitvenih ponudb. Dražitelj bo prejel potrdilo o prejemu potrjene ponudbe s strani EAS. Dražitelji morajo sami preveriti, ali je EAS prejel dodelitvene ponudbe, ter opozoriti Apek v primeru suma, da težave preprečujejo uspešno potrditev prejema.
150. EAS bo ustvaril samodejne ponudbe v znesku nič za vse dodelitvene možnosti, pri katerih dražitelji niso navedli zneska ponudbe. Če dražitelj ne uspe oddati obrazca v času, ki je na voljo, se razume, da je njegov znesek ponudbe nič za vsako možnost dodelitev frekvenc v vsakem frekvenčnem pasu, kjer je bil upravičen do draženja.

<sup>11</sup> Vsem dražiteljem, ki so upravičeni, da lahko sodelujejo v dodelitvenem krogu, je zagotovljeno, da bodo dobili količino spektra v vsakem frekvenčnem pasu, ki so ga uspešno dražili v osrednji fazi. Ponudbe bodo zgolj vplivale na to, katere morebitne možnosti dodelitve frekvenc bodo izvedene in koliko višje zneske bo treba plačati. Ponudbe za različne dodelitvene možnosti z isto ponujeno vsoto kažejo, da je dražitelju vseeno glede teh možnosti. Priporočljivo (ni pa obvezno) je, da dražitelji oddajo ponudbo z nič EUR za možnost oz. možnosti, ki so jim najmanj všeč v vsaki kategoriji, kjer so upravičeni do draženja.



### **6.3.5 Veljavnost dodelitvenih ponudb**

151. Vsaka veljavna ponudba v dodelitvenem krogu mora izpolniti naslednje pogoje:
- ponudba mora biti oddana za veljavno možnost dodelitve v skladu s pogoji, ki so navedeni v pravilu iz točke 143, in
  - znesek ponudbe mora biti najmanj nič in naveden v EUR, zaokrožen na cel evro.
152. EAS je zasnovan tako, da blokira oddajo neveljavnih vlog.
153. Vsaka ponudba, ki je oddana v sklopu ponudbenega obrazca, je veljavna. Veljavna ponudba predstavlja zavezujočo obvezo za plačilo zneska do višine zneska ponudbe za konkretno dodelitev frekvenc (dodatna cena) poleg dražiteljeve osnovne cene.
154. Dodelitvena ponudba, ki je priznana kot veljavna v skladu s pravilom iz točke 151, ostane veljavna, razen če je razveljavljena v skladu s pravilom iz točke 25.

### **6.3.6 Določitev uspešnega dražitelja v dodelitvenem krogu**

155. Po zaključku dodelitvenega kroga bo Apek določil uspešne dodelitvene ponudbe.
156. Za vsak posamezni frekvenčni pas predstavljajo uspešne dodelitvene ponudbe kombinacijo veljavnih dodelitvenih ponudb v najvišji skupni vrednosti med veljavnimi dodelitvenimi ponodbami, ki so bile oddane, pod naslednjimi pogoji:
- od vsakega dražitelja se sprejme samo ena ponudba,
  - vsakemu dražitelju je dodeljena enaka količina spektra v vsakem frekvenčnem pasu, kot jo je dobil v osrednji fazi,
  - vsak dražitelj prejme zvezne frekvence v vsakem frekvenčnem pasu,
  - dodelitve frekvenc, ki so vključene v uspešno dodelitveno ponudbo, se ne prekrivajo in
  - vsi neprodani loti so zvezni in postavljeni v skladu z določili (glej Tabela 6-3: Kategorije kroga dodelitve in lokacija nedodeljenih lotov).
157. Kombinacija ponudb, ki izpolnjuje pogoje pravila iz točke 156, bo določena z algoritmom.
158. Vsak dražitelj bo imel eno uspešno dodelitveno ponudbo v vsakem frekvenčnem pasu, v katerem je uspešno pridobil lote v osrednji fazi. Uspešna

dodelitvena ponudba je lahko samodejno ustvarjena ponudba v višini nič za dodelitveno možnost za katero dražitelj ni oddal dodelitvene ponudbe.

159. Če ima več kombinacij dodelitvenih ponudb, ki izpolnjujejo pogoje pravila iz točke 156, isto najvišjo vrednost, potem bo sistem EAS naključno izbral eno od teh kombinacij.

### 6.3.7 Določanje dodatnih cen

160. Če v določenem frekvenčnem pasu ni potrebe po postopku draženja, za dodelitev frekvenc ne bo treba plačati dodatne cene.
161. Za vsak frekvenčni pas, v katerem je potrebno draženje, bodo določene dodatne cene.
162. Dodatne cene se določijo v vsakem frekvenčnem pasu hkrati za vse uspešne dražitelje z enim izračunom. Z uporabo naslednjih pogojev se izračuna enoličen nabor dodatnih cen:
- **Prvi pogoj:** dodatne cene morajo biti pozitivne ali nič.
  - **Drugi pogoj:** nabor dodatnih cen mora biti dovolj visok, da ni drugega dražitelja ali skupine dražiteljev, ki bi bili pripravljene plačati več kot kateri koli uspešni dražitelj ali skupina uspešnih dražiteljev. Če je na voljo samo en nabor dodatnih cen, ki izpolnjuje prva dva pogoja, to določi dodatne cene za ta frekvenčni pas.
  - **Tretji pogoj:** Če je več naborov dodatnih cen, ki izpolnjujejo prvi in drugi pogoj, potem je izbran tisti nabor dodatnih cen (oz. tisti nabori dodatnih cen, če je več enakih), ki ima najnižjo vsoto dodatnih cen med vsemi uspešnimi ponudniki. Če samo en nabor dodatnih cen izpolnjuje te tri pogoje, to določi dodatne cene za ta frekvenčni pas.
  - **Četrty pogoj:** Če je več naborov dodatnih cen, ki izpolnjujejo prve tri pogoje, potem je izbran tisti nabor dodatnih cen, ki ima najnižjo vsoto kvadratov razlik med dodatnimi cenami za vsakega uspešnega dražitelja, skupaj z njegovim posameznim oportunitetnim stroškom za ta frekvenčni pas.<sup>12</sup>

---

<sup>12</sup> Oportunitetni strošek za uspešnega dražitelja je vsota uspešne dodelitvene ponudbe tega dražitelja, minus razlika med vsoto vseh njegovih uspešnih dodelitvenih ponudb v uspešni kombinaciji in vrednostjo ponudb, ki je določena na enak način, vendar za primer, v katerem so bile vse ponujene vsote dražitelja nastavljene na nič (tj. v primeru, da bi dražitelju bilo vseeno glede dodelitvenih možnosti).

163. Ti pogoji opisujejo enolično dodatno ceno za vsakega uspešnega dražitelja v vsakem frekvenčnem pasu, ki ni višja od njihove uspešne dodelitvene ponudbe. V kolikor te cene niso zneski v EUR, zaokroženi na cel evro, so zaokroženi navzgor na najbližji EUR.

#### **6.3.8 Zaključek faze dodelitve**

164. Ko Apek določi uspešne ponudbe in dodatne cene, bo o rezultatih dodelitvene faze obvestil dražitelje. Sporočil bo naslednje informacije:

- Vsak dražitelj bo obveščen o konkretnih frekvenčnih naborih, ki so mu bili dodeljeni v vsakem pasu, v katerih je dobil lote v osrednji fazi. Te informacije ne bodo posredovane drugim dražiteljem.
- Vsak uspešen dražitelj v vsakem pasu bo obveščen o dodatni ceni, ki se prišteje njihovi uspešni ponudbi. Te informacije ne bodo posredovane drugim dražiteljem.

#### **6.4 Zaključek dražbe**

165. Dražba se konča z zaključkom faze dodelitve. Na tej točki bodo vsem dražiteljem posredovane naslednje informacije:

- identiteta uspešnih dražiteljev;
- frekvenčni nabori, ki so bili dodeljeni vsakemu uspešnemu dražitelju, in
- cena za frekvence, ki jo mora plačati vsak uspešen dražitelj, vključno z razčlenitvijo na osnovno ceno in dodatno ceno.

## Priloga 1: Splošni pogoji uporabe

### Pogoji uporabe in kompatibilnost z ostalimi storitvami

Apek bo dodelil frekvence za prizemne sisteme, ki lahko zagotavljajo elektronske komunikacijske storitve (Terrestrial radio applications capable of providing electronic communications services – TRA-ECS) v skladu z veljavno Uredbo o načrtu razporeditve radiofrekvenčnih pasov in veljavnim Splošnim aktom o načrtu uporabe radijskih frekvenc (NURF). Za imetnike odločb o dodelitvi radijskih frekvenc podeljenih na tem javnem razpisu veljajo spodaj navedeni pogoji uporabe. (Dokumenti so na voljo na <http://www.erodocdb.dk/default.aspx>).

### Frekvenčni pas 800 MHz

Za frekvenčni pas 800 MHz veljajo določbe naslednjih odločb, priporočil in poročil CEPT:

- 2010/267/EU: Sklep Komisije o usklajenih tehničnih pogojih za uporabo frekvenčnega pasu 790–862 MHz za prizemne sisteme, ki lahko v Evropski uniji zagotavljajo elektronske komunikacijske storitve,
- ECC/DEC/(09)03: o usklajenih pogojih uporabe za mobilno/fiksna komunikacijska omrežja MFCN, ki delujejo v frekvenčnem pasu 790–862 MHz,
- Poročilo CEPT 030: določitev skupnih in minimalnih (najmanj restriktivnih) tehničnih pogojev za frekvenčni pas 790–862 MHz za digitalno dividendo v Evropski uniji,
- Poročilo CEPT 031: o frekvenčnih (kanalskih) rastrih za frekvenčni pas 790–862 MHz,
- Poročilo CEPT 019: o najmanj restriktivnih tehničnih pogojih za frekvenčne pasove WAPECS,
- ECC/REC/(11)04: o frekvenčnem planiranju in koordinaciji frekvenc za prizemne sisteme za mobilna/fiksna komunikacijska omrežja (MFCN), ki lahko zagotavljajo storitve elektronski komunikacij v frekvenčnem pasu 790–862 MHz.

Poleg zgoraj navedenih določb CEPT so veljavne tudi vse morebitne spremembe ali nove različice navedenih dokumentov.

Spektralne maske (block edge masks – BEM) so določene v Sklepu Komisije 2010/267/EU. V zvezi s spektralnimi maskami so v citiranem dokumentu navedeni zlasti naslednji pogoji uporabe, in sicer:

- Način dupleksa: FDD,
- Največja povprečna EIRP za bazne postaje znotraj bloka je v skladu s 1. odstavkom (Omejitve znotraj bloka) poglavja B (Tehnični pogoji za bazne postaje FDD ali TDD določena na: +64 dBm/ 5 MHz), omejitev velja za vse bloke,
- največja povprečna EIRP za bazne postaje zunaj bloka mora biti v skladu s primerom A (Za televizijske programe z zaščiteno radiodifuzijo) tabele 4

- (Osnovne zahteve – Omejitve EIRP zunaj bloka BEM baznih postaj prek frekvenc pod 790 MHz) poglavja B priloge k Sklepu Komisije 2010/267/EU,
- Spektralne maske (BEM) morajo biti usklajene s poglavjem B priloge k Sklepu Komisije 2010/267/EU.

Ostali predpisi, ki jih je ob uporabi frekvenčnega pasu 800 MHz potrebno upoštevati so še:

- frekvence se morajo uporabljati tudi v skladu z ostalimi tehničnimi zahtevami iz veljavnega NURF-a,
- na obmejnih območjih je treba izvajati mednarodno koordinacijo v skladu z ustreznimi dokumenti CEPT (<http://www.ecodocdb.dk>) in mednarodnimi sporazumi (<http://www.apek.si/direktive,-priporocila-in-mednarodni-sporazumi>).

### **Ukrepi za zagotavljanje združljivosti med mobilnimi in radiodifuznimi storitvami na robu 800 MHz pasu (791 MHz)**

Z namenom zagotovitve nemotenega delovanja radijskih naprav v frekvenčnih pasovih pod 791 MHz v Sloveniji in v sosednjih državah, lahko Apek po uradni dolžnosti spremeni odločbo o dodelitvi radijskih frekvenc, če se ni mogoče drugače izogniti škodljivemu motenju ali ni doseženo radiofrekvenčno zaščitno razmerje (4. točka drugega odstavka 57. člena ZEKom-1).

V primeru nastanka motenj, lahko Apek med drugim uporabi naslednje ukrepe, in sicer:

- namestitev vhodnih filtrov v DVB-T sprejemnike (zaznavanje kanalov > 60),
- zmanjšanje neželenega sevanja oddajnikov baznih postaj LTE (filtriranje na strani oddajnika),
- sprememba orientacije sprejemne antene za DVB-T,
- sprememba polarizacije oddajne antene za LTE na bazni postaji,
- zmanjšanje oddajne moči bazne postaje LTE.

Radiodifuzni kanali, ki so dejansko v uporabi, so navedeni v registru radijskih in televizijskih frekvenc na Apekovi spletni strani<sup>13</sup>. V Sloveniji trenutno kanala 59 in 60 nista v uporabi za televizijsko oddajanje.

### **Ukrepi za zagotavljanje združljivosti z ostalimi storitvami 800 MHz pasu (EMC)**

Z namenom doseganja skladnosti s 3. točko 52. člena ZEKom-1 in preprečevanja škodljivega motenja med brezžičnimi mobilnimi komunikacijskimi napravami in drugimi napravami (kot so npr. omrežja kablinskih televizij in druge domače inštalacije), morajo biti te v skladu s standardoma, ki predstavljata stanje opreme (EN 50529-1, EN 50529-2). V primeru, da ti sistemi niso v skladu z zgoraj navedenima standardoma in se pojavijo motnje, ki jih povzročajo mobilne komunikacije, morajo ti

<sup>13</sup> [http://www.apek.si/ra-in-tv-frekvence?search=search&page=1&vrsta\\_postaje=dvb\\_t&imetnik=-1&ime\\_programa\\_radio=-1&mreznj\\_program\\_radio=-1&oddajne\\_tocke\\_radio=-1&timestaring\\_radio=-1&ime\\_programa\\_sr\\_val=-1&timestaring\\_sr\\_val=-1&obmocje\\_pokrivanja\\_dvb\\_t=-1&mux=&sort=kanal&direction=DESC#obroba](http://www.apek.si/ra-in-tv-frekvence?search=search&page=1&vrsta_postaje=dvb_t&imetnik=-1&ime_programa_radio=-1&mreznj_program_radio=-1&oddajne_tocke_radio=-1&timestaring_radio=-1&ime_programa_sr_val=-1&timestaring_sr_val=-1&obmocje_pokrivanja_dvb_t=-1&mux=&sort=kanal&direction=DESC#obroba)

te motnje sprejeti, če se jim ni mogoče izogniti zaradi stanja opreme. Za kabelske naprave znotraj frekvenčnega območja 791-821/832-862 MHz, ki ustrezajo zgoraj navedenima standardoma, lahko motnje, ki jih povzročajo brezžične mobilne komunikacijske naprave, odpravijo naslednji ukrepi:

- zmanjšanje oddajne moči v sektorju bazne postaje LTE,
- povečanje efektivne moči s strani operaterja kabelske televizije,
- uporaba sprejemnikov DVB-C (TV-komunikatorjev, kabelskih modemov) s primerno odpornostjo na EMC,
- izogibanje uporabi sprejemnikov DVB-C, ki signal kabelske televizije pošiljajo skozi širokopasovni ojačevalec,
- uporaba koaksialnih kablov z ustrezno odpornostjo na EMC,
- informacije in priporočila uporabnikom glede medsebojnih vplivov brezžičnih mobilnih komunikacij v frekvenčnem območju 800 MHz pri sprejemu kabelske televizije.

Mobilni in kabelski operaterji morajo sodelovati pri izvajanju ukrepov za odpravljanje škodljivih motenj in iskanju rešitve za katere koli vplive na kabelske uporabnike.

## 900 MHz/1800 MHz

Za frekvenčna pasova 900/1800 MHz veljajo določbe naslednjih odločb, priporočil in poročil CEPT:

- 2011/251/EU: Izvedbeni sklep Komisije o spremembi Odločbe 2009/766/ES o usklajevanju frekvenčnih pasov 900 MHz in 1800 MHz za prizemne sisteme, ki lahko zagotavljajo vseevropske elektronske komunikacijske storitve v Skupnosti spremenjena odločba ECC/DEC/(02)05: o frekvenčnih pasovih za uporabo GSM za železniške aplikacije (876–880/921–925 MHz),
- ECC/DEC/(06)13: o določitvi pasov GSM-900/1800 za izvajanje prizemnega IMT-2000/UMTS,
- ECC/REC/(08)02: o frekvenčnem planiranju in mednarodni koordinaciji za GSM900 (vključno z E-GSM)/UMTS 900, GSM 1800/UMTS 1800 kopenskimi mobilnimi sistemi),
- ECC/REC/(05)08: o frekvenčnem planiranju in mednarodni koordinaciji za kopenske mobilne sisteme GSM 900, GSM 1800, E-GSM in GSM-R,
- Poročilo ECC 082: o študiji združljivosti za delovanje UMTS v GSM 900/1800,
- Poročilo ECC 096: o združljivosti med UMTS 900/1800 in sistemi, ki delujejo v sosednjih pasovih,
- Poročilo CEPT 040: o združljivosti med LTE in WiMAX, ki deluje znotraj pasov 880–915 MHz/925–960 MHz in 1710–1785 MHz/1805–1880 MHz (pasovi 900/1800 MHz), ter sistemi, ki delujejo v sosednjih pasovih,
- Poročilo CEPT 041: o združljivosti med LTE in WiMAX, ki deluje znotraj pasov 880–915 MHz/925–960 MHz in 1710–1785 MHz/1805–1880 MHz (pasovi 900/1800 MHz), ter sistemi, ki delujejo v sosednjih pasovih,
- Poročilo CEPT 042: o združljivosti med UMTS ter obstoječimi in načrtovanimi aeronavtičnimi sistemi nad 960 MHz,

- Poročilo ECC 146: o združljivosti med GSM MCBTS in drugimi storitvami (TRR, RSBN/PRMG, HC-SDMA, GSM-R, DME, MIDS, DECT), ki delujejo v frekvenčnih pasovih 900 in 1800 MHz,
- spremenjena odločba ECC/DEC/(06)07: o uporabi GSM na letalih,
- ECC/DEC/(08)08: o uporabi GSM na ladjah,
- Poročilo ECC 082: o študiji združljivosti za delovanje UMTS v GSM 900/1800,
- Poročilo ECC 096: o združljivosti med UMTS 900/1800 in sistemi, ki delujejo v sosednjih pasovih,
- Poročilo CEPT 019: o najmanj restriktivnih tehničnih pogojih za frekvenčne pasove WAPECS,
- Poročilo ERC 100: o združljivosti med nekaterimi radijskimi komunikacijskimi sistemi, ki delujejo v sosednjih pasovih. Ocena združljivosti DECT/GSM 1800.

Poleg zgoraj navedenih določb CEPT so veljavne tudi vse morebitne spremembe ali nove različice navedenih dokumentov.

Za frekvenčna pasova 900 MHz in 1800 MHz ni določenih spektralnih mask (BEM). Oddajne tehnologije so omejene na GSM in tehnologije skupine IMT (glejte ITU-R Rec. M.1457), zlasti IMT-2000/UMTS in LTE.

Splošni pogoji uporabe za frekvenčna pasova 900/1800 MHz:

- zaradi zagotovitve morebitne izgradnje omrežja GSM-R v prihodnosti, mora imetnik frekvenčnega bloka BB01 svoje mobilne bazne postaje v frekvenčnem območju 900 MHz, ki so oddaljene od železniške proge do 4 km, koordinirati z morebitnimi operaterji GSM-R in/ali uporabiti tehnike za preprečevanje škodljivih motenj,
- imetnik frekvenčnega bloka BB07 bo moral uporabiti tehnike za preprečevanje motenj v primeru obratovanja sistemov v frekvenčnem pasu 960 MHz do 1215 MHz (npr. DME),

Pogoji uporabe za GSM:

- V frekvenčnem območju 1878–1880 MHz lahko pride do škodljivih motenj zaradi sistemov DECT (glejte Poročilo ERC 100), posledično tako ni priporočeno uporabljati navedenih dveh kanalov za oddajanje pilotskih kanalov (BCCH); v nasprotnem primeru je treba sprejeti ustrezne ukrepe v skladu z ERC Poročilom 100.



## Preferenčni kanali za GSM

Vsak blok 900 MHz in 1800 MHz frekvenčnega pasu vsebuje različno število preferenčnih kanalov za GSM (Tabela 0-1: Preferenčni kanali GSM 900 in Tabela 0-2: Preferenčni kanali GSM 1800). Prazne celice v tabelah spodaj pomenijo, da med navedenima državama ni sklenjenega preferenčnega sporazuma.

Frekvenčni blok		Mejno območje						
		BB 01	BB 02	BB 03	BB 04	BB 05	BB 06	BB 07
Slovenija	Avstrija	13	12	5	25	9	1	19
Slovenija	Avstrija	8	8	12	2	14	7	6
Slovenija	Madžarska	13	11	19	1	20	14	6
Slovenija	Madžarska – Hrvaška			13	1	14	7	6
Slovenija	Hrvaška			4	24	9	0	19
Slovenija	Avstrija – Hrvaška			12	2	13	7	6
Slovenija	Hrvaška – Italija							
Slovenija	Italija							
Slovenija	Italija – Avstrija							

Tabela 0-1: Preferenčni kanali GSM 900

Frekvenčni blok		Mejno območje														
		BC 01	BC 02	BC 03	BC 04	BC 05	BC 06	BC 07	BC 08	BC 09	BC 10	BC 11	BC 12	BC 13	BC 14	BC 15
Slovenija	Avstrija	0	25	14	0	24	25	1	24	14	0	25	14	0	25	1
Slovenija	Avstrija – Madžarska	4	21	0	0	15	0	4	25	1	8	25	1	0	13	1
Slovenija	Madžarska	9	17	0	8	16	0	14	25	1	15	25	1	9	25	1
Slovenija	Madžarska – Hrvaška	4	17	0	0	13	0	4	25	1	8	25	1	0	13	1
Slovenija	Hrvaška	0	25	11	0	24	25	1	24	11	0	24	11	0	24	1
Slovenija	Hrvaška – Italija															
Slovenija	Italija															
Slovenija	Italija – Avstrija	4	17	0	0	13	0	4	25	1	8	25	1	0	13	1

Tabela 0-2: Preferenčni kanali GSM 1800

Ostali predpisi, ki jih je ob uporabi frekvenčnega pasu 900/1800 MHz potrebno upoštevati so še:

- frekvence se morajo uporabljati tudi v skladu z ostalimi tehničnimi zahtevami iz veljavnega NURF-a,
- na obmejnih območjih je treba izvajati mednarodno koordinacijo v skladu z ustreznimi dokumenti CEPT (<http://www.ecodocdb.dk>) in mednarodnimi sporazumi (<http://www.apek.si/direktive,-priporocila-in-mednarodni-sporazumi>).

## 2100 MHz

Veljajo določila naslednjih odločb, priporočil in poročil CEPT:

- Izvedbeni sklep Komisije 2012/688/EU: o uskladitvi frekvenčnih pasov 1920–1980 MHz in 2110–2170 MHz za prizemne sisteme, ki lahko zagotavljajo elektronske komunikacijske storitve v Uniji,
- ECC/DEC/(06)01: o usklajeni uporabi spektra za prizemne IMT-2000/UMTS sisteme v frekvenčnih pasovih 1900–1980, 2010–2025 in 2110–2170 MHz,
- Poročilo ERC 065: o združljivosti sosednjih pasov med UMTS in drugimi storitvami v pasu 2 GHz,
- Poročilo CEPT 039: Poročilo CEPT o določitvi najmanj restriktivnih tehničnih pogojev za frekvenčne pasove 2 GHz,
- Poročilo CEPT 019: Najmanj restriktivni tehnični pogoji za frekvenčne pasove WAPECS.

Poleg zgoraj navedenih določb CEPT so veljavne tudi vse morebitne spremembe ali nove različice navedenih dokumentov.

Spektralne maske BEM za frekvenčni pas 2100 MHz so določene v Poročilu CEPT 039.

V primeru uporabe frekvenčnega pasu 1920–1980 MHz za FDD hkrati s pasom 2110–2170 MHz ali 2010–2025 MHz za TDD bo potrebno uporabiti tehnike za preprečitev škodljivega motenja storitvam MSS v frekvenčnih pasovih 1980–2010 MHz/2170–2200 MHz.

Možne zaščite pred škodljivimi motnjami v frekvenčnem pasu 2010–2025 MHz zaradi neželenih sevanj sistemov, ki oddajo v frekvenčnem pasu nad 2025 MHz so podrobneje opisane v:

- Poročilu CEPT 19, Prilogi IV, tabeli A 4.2,
- Poročilu CEPT 19, Prilogi IV, tabeli A 4.4.

Ostali predpisi, ki jih je ob uporabi frekvenčnega pasu 2100 MHz potrebno upoštevati so še:

- frekvence se morajo uporabljati tudi v skladu z ostalimi tehničnimi zahtevami iz veljavnega NURF-a,
- na obmejnih območjih je treba izvajati mednarodno koordinacijo v skladu z ustreznimi dokumenti CEPT (<http://www.ecodocdb.dk>) in mednarodnimi sporazumi (<http://www.apek.si/direktive,-priporocila-in-mednarodni-sporazumi>).

## 2600 MHz

Veljajo določila naslednjih odločb, priporočil in poročil CEPT:

- Odločba Komisije 2008/477/ES: o uskladitvi frekvenčnega pasu 2500–2690 MHz za prizemne sisteme, ki lahko v Skupnosti zagotavljajo elektronske komunikacijske storitve,
- ECC/DEC/(05)05: Odločba ECC o usklajeni uporabi spektra za sisteme IMT-2000/UMTS, ki delujejo v pasu 2500–2690 MHz,

- ECC/DEC/(02)06: Odločba ECC z dne 15. novembra 2002 o določitvi frekvenčnega pasu 2500–2690 MHz za UMT/IMT-2000.
- Poročilo ECC 045: o deljenju in združljivosti sorodnih pasov med UMTS/IMT-2000 v frekvenčnem pasu 2500–2690 MHz in drugimi storitvami,
- Poročilo ECC 119: o soobstoju mobilnih sistemov v frekvenčnem pasu 2,6 GHz na meji med FDD in TDD,
- Poročilo CEPT 019: o najmanj restriktivnih tehničnih pogojih za frekvenčne pasove WAPECS,
- ECC/REC/(11)05: o frekvenčnem planiranju in frekvenčni koordinaciji za fiksno / mobilna komunikacijska omrežja (MFCN) prizemne sisteme, ki lahko zagotavljajo elektronske komunikacijske storitve v frekvenčnem pasu 2 500 – 2 690 MHz.

Poleg zgoraj navedenih določb CEPT so veljavne tudi vse morebitne spremembe ali nove različice navedenih dokumentov.

Pogoji za uporabo blokov v frekvenčnem pasu 2600 MHz (z omejitvami in brez omejitev):

- spektralne maske BEM v pasu 2500–2690 MHz so specificirane v Prilogi k Odločbi Komisije 2008/477/ES.
- razlika med obema vrstama pogojev uporabe je naslednja:
  - bloki brez omejitve: najvišji EIRP = 61 dBm/5 MHz<sup>14</sup>,
  - bloki z omejitvijo: najvišji EIRP = 25 dBm/5 MHz<sup>15</sup>.

Radarska oprema za nadzor zračnega prometa obratuje v Sloveniji na letališčih, predvsem na Letališču Jožeta Pučnika. Ta oprema uporablja frekvence, ki so sosednje frekvenčnemu pasu za prenos od bazne postaje proti uporabniku (2690 MHz). Te radarske postaje uporabljajo pulzne signale in ustvarjajo visoke jakosti polja, ki lahko škodljivo motijo mobilne radijske postaje (ki delujejo v zgornjem delu frekvenčnega pasu).

Ostali predpisi, ki jih je ob uporabi frekvenčnega pasu 2600 MHz potrebno upoštevati so še:

- frekvence se morajo uporabljati tudi v skladu z ostalimi tehničnimi zahtevami iz veljavnega NURF-a,
- na obmejnih območjih je treba izvajati mednarodno koordinacijo v skladu z ustreznimi dokumenti CEPT (<http://www.ecodocdb.dk>) in mednarodnimi sporazumi (<http://www.apek.si/direktive,-priporocila-in-mednarodni-sporazumi>).

<sup>14</sup> Tabela 1 Priloge Odločbe Komisija 2008/477/ES.

<sup>15</sup> Tabela 4 Priloge Odločbe Komisija 2008/477/ES

## **Priloga 2: Izpolnjevanje posebnih obveznosti glede pokrivanja v frekvenčnem pasu 800 MHz**

Imetnik odločbe o dodelitvi radijskih frekvenc mora predložiti ustrezno dokumentacijo o delovanju omrežja v zvezi z izpolnjevanjem obveznosti glede pokrivanja z izbranimi tehničnimi parametri s simulacijo storitev, ki jih lahko to omrežje zagotavlja.

Kot razvidno iz besedila spodaj, bo Apek ugotavljal skladnost s posebnimi obveznostmi glede pokrivanja na naslednja dva načina, in sicer:

1. na podlagi pristopa, ki temelji na izračunu pokrivanja glede na informacije o baznih postajah, ki jih Apeku predloži imetnik odločbe o dodelitvi radijskih frekvenc in
2. na podlagi naključno opravljenih meritev kvalitete storitev na lokaciji uporabnika, ki jih Apek opravi po lastni presoji, za preverjanje točnosti informacij, predloženih s strani imetnika odločbe o dodelitvi radijskih frekvenc.

Oba načina preverjanja sta podrobneje opisana v besedilu spodaj. Podrobne informacije o postopku izračuna bodo na voljo po izdaji odločb o dodelitvi radijskih frekvenc v sodelovanju z vsakim imetnikom odločb o dodelitvi radijskih frekvenc

### **Izračun pokrivanja**

Na podlagi informacij o baznih postajah, pridobljenih s strani imetnikov odločb o dodelitvi radijskih frekvenc, bo izračunano izpolnjevanje obveznosti glede pokrivanja z radijskim signalom. Izračun pokrivanja temelji na storitvi, ki jo zagotavlja trenutna tehnologija LTE v frekvenčnem pasu 800 MHz. Imetnik odločbe o dodelitvi radijskih frekvenc, ki vsebuje posebno obveznost glede pokrivanja, mora to obveznost izpolniti z LTE tehnologijo, pri čemer lahko za izpolnitev te obveznosti uporabi tudi druge frekvence, ki jih ima na razpolago.

Zahtevane informacije mora imetnik odločbe o dodelitvi radijskih frekvenc predložiti Apeku ob preteku enega leta od izdaje odločbe o dodelitvi radijskih frekvenc in potem vsako naslednje leto do 15. februarja za preteklo leto. Predložene informacije morajo zajemati:

- lokacijo baznih postaj v skladu z določeno geografsko projekcijo,
- višino antene nad nivojem tal v metrih,
- za vsak sektor:
  - azimut – smer antene (v stopinjah),
  - horizontalna širina snopa sevanja pri 3 dB (v stopinjah),
  - naklon - združen mehanski in električni nagib antene (v stopinjah),
  - vertikalna širina snopa sevanja pri 3 dB (v stopinjah),
  - efektivna izotropna izsevana moč – EIRP,
  - navedba frekvenčnih blokov, uporabljenih za vsako celico (sektor),
- zemljevid Slovenije z lokacijami baznih postaj in pokritih območij (GIS format zapisa, vektorske slike, ki jih določi Apek v sodelovanju z vsakim od operaterjev),

- seznam pokritih rastrskih celic in stopnja pokritosti, izračunana na tej podlagi,
- seznam pokritih naseljenih naslovov v določenih naseljih (Priloga 6: Seznam naseli) in skupni odstotek pokritega prebivalstva za vsako določeno naselje v skladu z Apekovo podatkovno zbirko poseljenih naslovov (dostopna na Apekovi spletni strani).

Apek bo na podlagi teh podatkov izračunal lokacije in število naseljenih točk, na katerih se lahko uporabljajo storitve, vključno z naslednjimi predpostavkami:

- srednja vrednost slabljenja pri razširjanju na podlagi Priporočila ITU-R P.1812<sup>16</sup> z določenimi parametri terena (clutter) in časovnim odstotkom 50 %,
- logaritemska variacija lokacije z določenim standardnim odstopanjem,
- določena podatkovna zbirka višine terena (DTM),
- določena podatkovna zbirka vrste terena (clutter),
- določene naseljene lokacije<sup>17</sup> in identifikatorji naselij<sup>18</sup>,
- določenem šumnem številu in dobitku antene pri namenski opremi,
- določenim teoretičnim sevalnim diagramom anten baznih postaj v azimutih in elevacijskih kotih v skladu s 3GPP TR36.814,
- Obremenitev omrežja 15%.

Vsaka naseljena lokacija se šteje kot pokrita s hitrostjo prenosa 10 Mbps od bazne postaje do mobilnega uporabniškega terminala, če je rezultat predvidenega razmerja med signalom in motnjami z upoštevano stopnjo šuma višji ali enak določeni vrednosti.

Obveznost glede pokrivanja bo izpolnjena, če bo glede na informacije, predložene po treh letih od izdaje odločbe o dodelitvi radijskih frekvenc:

- skupni odstotek prebivalstva, ki lahko uporablja storitve, vsaj 95 % celotnega prebivalstva Slovenije

IN

- bo storitve lahko uporabljalo vsaj 75 % prebivalstva po posameznega naselja ali povezane skupine naselij, ki jih podaja Priloga 6: Seznam naselij.

---

<sup>16</sup> <http://www.itu.int/rec/R-REC-P.1812/en>

<sup>17</sup> Za odstotek Republike Slovenije: rastrske celice v mreži 100 × 100 m je treba uporabiti kot enote prebivalstva. Dejanski podatki o prebivalstvu so na voljo v zbirki podatkov Statističnega urada Republike Slovenije. Rastrska celica je pokrita, če je pokrito njeno geometrijsko središče

<sup>18</sup> Uporablja se Apekova podatkovna zbirka poseljenih naslovov (dostopna na Apekovi spletni strani)



## **Preizkusne meritve**

Apek bo po lastni presoji izvajal preizkusne meritve omrežja in kvalitete storitev imetnika odločbe o dodelitvi radijskih frekvenc ob času in na lokaciji, ki ju bo sam izbral, z namenom preveritve, ali predložene informacije o baznih postajah in pokrivanju omrežja ustrezajo realnemu stanju omrežja imetnika odločbe o dodelitvi radijskih frekvenc. S preizkusi se bodo preverjali parametri baznih postaj, nivo poljske jakosti in kvaliteta storitev na nekaterih lokacijah končnega uporabnika z namenom neposrednega preverjanja radijskega pokrivanja omrežja določenega z zgoraj navedenim izračunom.

## Priloga 3: Dopis Javne Agencije RS za varstvo konkurence



**JAVNA AGENCIJA REPUBLIKE SLOVENIJE  
ZA VARSTVO KONKURENCE**

Kotnikova 28, 1000 Ljubljana

T: 01 478 35 97  
F: 01 478 36 08  
E: gp.avk@gov.si  
www.varstvo-konkurence.si

Agencija za pošto in elektronske  
komunikacije RS  
Stegne 7, p.p. 418  
1001 Ljubljana

Številka: 306-79/2009-29  
Datum: 13. 8. 2013

**Zadeva: Mnenje glede konkurenčno pravnih vprašanj pri podeljevanju radijskih frekvenc**

**Zveza: Dopis št. 38105-18/2013/1 z dne 30. 05. 2013**

Javna agencija Republike Slovenije za varstvo konkurence (v nadaljevanju: Agencija) je dne 30. 05. 2013 na podlagi protokola o sodelovanju z dne 1. 9. 2009 in v njegovem okviru ustanovljene posvetovalne skupine za podeljevanje radijskih frekvenc s strani Agencije za pošto in elektronske komunikacije (v nadaljevanju: APEK) prejela zaprosilo za podajo mnenja v zvezi s konkurenčno-pravnimi vprašanji pri javnem razpisu za podelitev radijskih frekvenc za zagotavljanje javnih mobilnih storitev. V njem je APEK navedel konkurenčno-pravna vprašanja oziroma potencialne kršitve, ki bi se na trgu mobilnih telekomunikacij lahko pojavile v luči napovedanega javnega razpisa za podelitev radijskih frekvenc za zagotavljanje javnih mobilnih storitev. APEK je zanimalo zlasti:

1. sodelovanje operaterjev pri prijavi na javni razpis (skupni podjem, konzorcij, polno delujoči skupni podjem in koncentracija);
2. kartelna dogovarjanja med operaterji v okviru javne dražbe;
3. souporaba aktivne infrastrukture operaterjev (problematika neodvisnosti omrežja in storitev) in
4. skupni podjemi operaterjev, oblikovani za potrebe izgradnje omrežij (za doseganje hitrejšje pokritosti ozemlja);
5. globe, ki jih za kršitve predpisuje zakon.

Dne 20. 8. 2013 je Agencija na sestanku ustno predstavila naslednje mnenje:

Agencija pristojna za presojo dejanj omejevanja konkurence v skladu z določbami Zakonu o preprečevanju omejevanja konkurence (Uradni list RS, št. 36/08, 40/09, 87/11, 57/12, 39/2013 Odl.US in 63/13-ZS-K v nadaljevanju ZPOmK-1) to je omejevalnih sporazumov med podjetji, zlorabe prevladujočega položaja podjetja in presoje koncentracij.

Kot je bilo že pojasnjeno v Mnenju z dne 14. 12. 2012 št. 306-79/2009-27 je možnih več oblik sodelovanja dveh ali več operaterjev (pri čemer ostanejo operaterji ločeni subjekti) pri prijavi na



razpis. Za odgovor na vaša vprašanja so relevantne zlasti določbe o sporazumih in koncentracijah (6, 10. in 11. člen ZPOMK-1).

6. člen ZPOMK-1 določa, da so prepovedani in nični sporazumi med podjetji, sklepi podjetniških združenj in usklajena ravnanja podjetij (v nadaljnjem besedilu: sporazumi), katerih cilj ali učinek je preprečevati, omejevati ali izkrivljati konkurenco na ozemlju Republike Slovenije. Pojem sporazum je širok in zajema vse oblike dogovorov, kjer je med podjetji doseženo soglasje volj. Niso pa prepovedani sporazumi, ki prispevajo k izboljšanju proizvodnje ali razdelitve dobrin, ali ki pospešujejo tehnični in gospodarski razvoj, pri tem pa zagotavljajo potrošnikom pravičen delež doseženih koristi. Toda ti sporazumi ne smejo:

- nalagati udeležnim podjetjem omejitev, ki niso nujne za doseganje navedenih ciljev, in
- dajati udeležnim podjetjem možnosti, da bi izključila konkurenco glede znatnega dela proizvodov ali storitev, ki so predmet sporazuma (tretji odstavek 6. člena ZPOMK-1).

Ali sporazum spada pod izjemo iz tretjega odstavka, je treba presojati od primera do primera, dokazno breme pa nosijo podjetja, ki se na izjemo sklicujejo.

V okviru tega člena se presojajo vsi sporazumi ne glede na obliko: tako konzorcijske pogodbe, kot skupni podjetji v obliki ustanovitve ločenih pravnih oseb ali pa tudi zgolj pogodbe o sodelovanju pri izgradnji omrežja, o medsebojnem dostopu do omrežnih elementov ipd.

Po modernizaciji postopkov v konkurenčnopravnih zadevah (Uredba ES št. 1/2003) tudi ZPOMK-1 ne pozna predhodne presoje skladnosti sporazumov s pravili konkurence in t.i. negativnih izvidov. Predvidena je torej samocena članov sporazuma s pomočjo Smernic Komisije o uporabi člena 101 Pogodbe o delovanju Evropske unije za sporazume o horizontalnem sodelovanju.<sup>1</sup> Specifičnih smernic za sporazume o delitvi omrežij (network sharing agreements) trenutno na nivoju EU ni, vendar so organi za varstvo konkurence iz nekaterih držav članic izdali lastne smernice oziroma zavzeli stališča v konkretnih postopkih. Iz prakse teh organov izhaja, da imajo sporazumi o delitvi omrežij med operaterji tako pozitivne kot negativne učinke na konkurenco.

Pozitivni učinki so zlasti izogibanje podvajanju stroškov pri izgradnji omrežja in boljši izkoristek ekonomij obsega in ekonomij dosega. Dalje je zmanjšano investicijsko tveganje pri uvajanju novih proizvodov in storitev, doseže pa se hitrejša in obsežnejša geografska pokritost z omrežjem. Storitve so tako lahko potrošniki deležni tudi v krajih, kjer jih sicer posamezno podjetje ne bi zagotavljalo. Poleg dostopa do več in kvalitetnejših storitev in nižje cene za potrošnika, ima delitev določene omrežne infrastrukture lahko tudi pozitivne učinke na zdravje ljudi in varstvo okolja.

Po drugi strani pa se s sodelovanjem operaterjev zoži infrastrukturna konkurenca, ki je zgodovinsko veljala za glavno gonilo razvoja. Zmanjša se tudi možnost diferenciacije storitev. Večja je verjetnost koluzije (usklajenega ravnanja) tudi pri cenah in kakovosti storitev, saj je lažji nadzor nad odstopanjem od sporazuma, več je stikov in izmenjave informacij, podobne so stroškovne strukture itd. Stranke sporazuma zaradi zmanjšanja konkurence na veleprodajnem trgu lahko omejijo dostop do trga virtualnim mobilnim operaterjem skozi višje cene, slabše pogoje, diskriminacijo ipd. S trga so lahko izrinjeni tudi konkurenti, ki sami gradijo svoje omrežje.

Da bi bil sporazum dovoljen, morajo biti pozitivni učinki, ki so preneseni na potrošnika, večji od negativnih.

<sup>1</sup> Dostopno na: [http://eur-lex.europa.eu/LexUriServ/LexUriServ.do?uri=CELEX:52011XC0114\(04\):SL:HTML](http://eur-lex.europa.eu/LexUriServ/LexUriServ.do?uri=CELEX:52011XC0114(04):SL:HTML), glej zlasti točko 2.3 in naslednje.

Glavna merila za presojo so stopnja sodelovanja, tržni položaj udeležencev in geografski obseg in trajanje sodelovanja.

Pri delitvi mobilnih omrežij je možno več stopenj delitve (od pasivne infrastrukture prek aktivne infrastrukture do delitve frekvenc in delitve jedrnega omrežja in poslovanja s strankami). Globlje kot je sodelovanje, večja je grožnja za konkurenco, vendar so večji tudi prihranki pri stroških. Deljenje pasivne infrastrukture bo redko spomo z vidika pravih konkurence, medtem ko je ostale oblike sodelovanja treba natančneje presojati.

Večja kot je tržna moč udeležencev, manjša je verjetnost, da bodo pozitivni učinki preneseni na potrošnika. Če se s sporazumom število omrežij zmanjša iz štirih na tri omrežja je manj sporno, kot če se število zmanjša iz tri na dve omrežji. Pomembno je tudi, kako tesna konkurenta sta stranki sporazuma. Če je ena izmed strank nov vstopnik, je večja verjetnost, da bo sodelovanje v omejenem trajanju skladno s pravili konkurence.

Večja verjetnost je, da bo sporazum spadal pod izjemo od uporabe 6. člena, če gre za delitev dela omrežja na geografskem območju, ki je manj posejano in s tem komercialno manj zanimivo (ruralna območja), saj bi brez sporazuma ta del lahko ostal slabše pokrit z omrežjem. Trajnejši kot je sporazum, večji bo negativni vpliv na spodbude za nadaljnje inovacije in s tem verjetnost, da bo sporazum spadal pod izjemo. Obdobje 5 let po praksi držav članic ni predolgo, upoštevajoč seveda druga merila.

Poleg tega je mogoče v sporazum vnesti klavzule, ki bodo negativne učinke na konkurenco omilile (npr. ukrepi za omejitev pretoka informacij, poročanje organom ipd.) ali klavzule, ki bodo zagotovile prenos prihrankov na potrošnika (roki za zagotovitev pokritosti).

V splošnem je treba priznati, da je sektor telekomunikacij specifičen zaradi visoke stopnje inovacij in doseganja visokih učinkovitosti, zato je verjetnost, da sporazum spada pod izjemo, nekoliko višji kot v drugih sektorjih.

V nobenem primeru pa ne morejo spadati pod izjemo dogovarjanje med formalno neodvisnimi podjetji (dražitelji) o samem nastopu na javni dražbi (dogovor o višini ponudb, t.i. bid rigging) in dogovori o nesodelovanju na dražbi. O tem, kako prepoznati in kako preprečiti dogovarjanje pri oddajanju ponudb na javni dražbi, so na spletni strani Organizacije za gospodarsko sodelovanje in razvoj (OECD) objavljene Smernice za bojovanje proti dogovorjenemu oddajanju ponudb v javnih naročilih.<sup>2</sup>

Kadar Agencija izve za okoliščine, iz katerih izhaja verjetnost kršitve določb 6. člena izda sklep o uvedbi postopka po uradni dolžnosti. V tem postopku presoja ali je kršitev podana, podjetja pa lahko dokazujejo, da so izpolnjeni pogoji, da omejitev konkurence iz sporazuma spada pod izjemo iz tretjega odstavka. V kolikor Agencija ugotovi kršitev 6. člena (oz. 101 člena PDEU), v prekrškovnem postopku z globo do deset odstotkov letnega prometa podjetja v predhodnem poslovnem letu kaznuje za prekršek pravno osebo, samostojnega podjetnika posameznika ter posameznika, ki samostojno opravlja poklicno dejavnost ter z globo od 5.000 do 10.000 evrov (oziroma od 15.000 do 30.000 evrov za hujše kršitve) odgovorno osebo (73. člen ZPOmK-1).

Tekom postopka lahko podjetja predlagajo zaveze, s katerimi se odpravi stanje, iz katerega izhaja verjetnost kršitve 6. člena, ki jih Agencija lahko sprejme z odločbo. V kolikor podjetja potem ravnajo v nasprotju z izvršljivo odločbo o zavezah, je v prekrškovnem postopku mogoč izrek globe v zgoraj navedeni višini.

<sup>2</sup> <http://www.oecd.org/competition/cartels/fightingbidrigginginpublicprocurement.htm>.

Če bi se podjetja kartelno dogovarjala oziroma omejevala konkurenco v okviru javne dražbe z namenom izkrivljanja tržne cene frekvenc in/ali izrinjanjem konkurentov, bi bila ogrobljena za prekršek. Glede na to, da gre za najhujše oblike kršitev pravil konkurence in da je tovrstno kršitev težko odkriti, bi bile tudi globe v višjem delu razpona (upoštevajoč vse ostale okoliščine kršitve). Priporočljivo je, da se s pravili nastopanja na dražbi zagotovi čim večja negotovost dražiteljev in čim večje spodbude k neodvisnemu nastopanju na dražbi.

Drugače pa je v primeru koncentracij (10. člen ZPOmK-1):

Za koncentracijo gre pri trajnejših spremembah kontrole nad podjetjem, in sicer:

- pri združitvi dveh ali več predhodno neodvisnih podjetij ali delov podjetij ali
- kadar ena ali več fizičnih oseb, ki že obvladuje najmanj eno podjetje, ali kadar eno ali več podjetij z nakupom vrednostnih papirjev ali premoženja, s pogodbo ali kako drugače pridobi neposredno ali posredno kontrolo nad celoto ali deli enega ali več podjetij ali
- kadar dve ali več neodvisnih podjetij ustanovi skupno podjetje, ki opravlja vse funkcije samostojnega podjetja z daljšim trajanjem.

ZPOmK-1 v 1. odstavku 42. člena določa, v katerih primerih morajo udeleženci koncentracije leto prigrasiti Agenciji. Prigrasitev je potrebna, če je skupni letni promet v transakciji udeleženih podjetij skupaj z drugimi podjetji v skupini v predhodnem poslovnem letu na trgu Republike Slovenije presegal 35 milijonov EUR in če je letni promet prevzetega podjetja skupaj s podjetji v skupini presegal 1 milijon EUR.

V primeru, da sta izpolnjena oba zgoraj navedena pogoja (pravni in ekonomski), morajo podjetja koncentracijo prigrasiti Agenciji, ki opravi ex ante presojo skladnosti s pravili konkurence, ta pa je ne smejo izvrševati do izdaje odločbe o skladnosti. Načeloma se presoja, ali bo koncentracija bistveno omejila učinkovito konkurenco na ozemlju Republike Slovenije ali njegovem znatnem delu, zlasti kot posledica ustvarjanja ali krepitve prevladujočega položaja.

V primeru ustanovitve skupnega podjetja gre skladno z določili ZPOmK-1 za koncentracijo, če to podjetje opravlja vse funkcije samostojnega podjetja z daljšim trajanjem (t.i. polno delujoča skupna podjetja). Samostojnost gospodarskega subjekta se izkazuje predvsem v tem, da novo podjetje ni aktivno na istih upoštevanih trgih kot družbe ustanoviteljice, ima lastno vodstveno strukturo, zadostna finančna, materialna sredstva in zaposlene za neodvisno delovanje na trgu, dalje opravlja dejavnosti, ki presegajo specifično funkcijo za matične družbe, novo podjetje mora stopati v poslovna razmerja (glede aktivnosti, ki jih izvaja na trgu) z družbami ustanoviteljicami pod enakimi pogoji, kot veljajo za poslovna razmerja s tretjimi. Pri tem pa cilj oziroma učinek ustanovitve skupnega podjetja ne sme biti usklajevanje konkurenčnega nastopa ustanoviteljic na upoštevanih trgih. Če ima ustanovitev skupnega podjetja za cilj ali učinek usklajevanje konkurenčnega ravnanja podjetij, ki ostanejo medsebojno neodvisna, se to usklajevanje presoja po merilih iz 6. člena ZPOmK-1. Če Agencija ugotovi, da niso izpolnjeni pogoji iz tretjega odstavka 6. člena, izda odločbo o neskladnosti koncentracije s pravili konkurence in jo prepove (11. člen ZPOmK-1). Če podjetja koncentracije ne bi prigrasila v roku ali če bi jo začela izvrševati brez dovoljenja Agencije pred izdajo odločbe ali v nasprotju s predlaganimi korektivnimi ukrepi se pravna oseba in samostojni podjetnik posameznik kaznujeta za prekršek z globe do deset odstotkov letnega prometa v koncentraciji udeleženega podjetja skupaj z drugimi podjetji v skupini v predhodnem poslovnem letu (74. člen ZPOmK-1).

Agencija bo v primeru, da ima APEK dodatna vprašanja ali potrebuje pojasnila v zvezi s podanim mnenjem, le-to na zahtevo dopolnila.

Pripravil:  
mag. Marko Stolovski



Andrej Krašček  
DIREKTOR



Vročiti:

- Agencija za pošto in elektronske komunikacije RS, Stegne 7, p.p. 418, 1001 Ljubljana  
po elektronski pošti.

Vložiti:

- zbirka dokumentarnega gradiva, tu.

## Priloga 4: Predlog odločbe o dodelitvi radijskih frekvenc

Številka/No.: 38144-xx/2014/2  
Datum/Date: DD.MM.2014

Agencija za pošto in elektronske komunikacije Republike Slovenije izdaja na podlagi prvega odstavka 49. člena Zakona o elektronskih komunikacijah (Ur. l. RS, št. 109/2012) družbi XXXXX, v zadevi izdaje odločbe o dodelitvi radijskih frekvenc po opravljenem postopku javnega razpisa in dražbe, izdaja naslednjo  
*In accordance with Article 49 of the Electronic Communications Act (Ur. l. RS, št. 109/2012) the Post and Electronic Communications Agency of the Republic of Slovenia has after public tender and auction procedure issued the owner XXXXXXXXX the following:*

### Odločbo/Decision

#### o dodelitvi radijskih frekvenc št./on the assignment of radio frequencies

Imetnik:

Naziv/ Organisation - Company name:			
Naslov/ Address:			
Matična številka/Registration No.:		Davčna številka/ VAT Identification No.:	

#### 1) Čas veljavnosti in dodeljene radijske frekvence/ License period:

Čas veljavnosti/ Duration:	Od/from:	Do/to:
Dodeljene frekvence/ Assigned Frequencies:	oddaja/transmitter	sprejem/reciever
Frekvenčni pod pas za povezave v smeri proti terminalom/ Downlink Frequency sub band:		
Oznake dodeljenih frekvenčnih blokov/Frequency blocks labels		
Širina radio frekvenčnega pod pasu/assigned bandwidth:		
Frekvenčni pod pas za povezave v smeri proti baznim postajam/ Uplink Frequency sub band:		
Oznake dodeljenih frekvenčnih blokov/Frequency blocks labels		
Širina radio frekvenčnega pod pasu/assigned bandwidth:		

#### z naslednjimi omejitvami/ with the following limitations:

Vrsta radio komunikacije/ Type of radio communication service:					
Vrsta postaje/Class of station:	FB	Vrsta službe/ Nature of service:	CP	Premičnost/ Mobility:	FL
Območje pokrivanja/ Coverage area:					
Vrsta oddaje/ Designation of emission:	5M00W7W				
Polarizacija/ Polarisation:	V				
Obratovalni čas/ Time of operation:	Najdaljši obratovalni čas/ Max time of operation:				
Posebni pogoji/ Special requirements:	<p><b>Prenos pravic do uporabe frekvenc, združitve, skupna podjetja in konzorciji</b></p> <p>Imetnik odločbe o dodelitvi radijskih frekvenc lahko svojo pravico do uporabe teh radijskih frekvenc s pravnim poslom prenese na drugo fizično ali pravno osebo ali jo da v najem drugi fizični ali pravni osebi, ki izpolnjuje predpisane pogoje, vendar le s predhodnim soglasjem Agencije (55. člen ZEKom-1). Prvih pet let je mogoče z rezerviranim delom spektra skladno z določili razpisne dokumentacije trgovati le z operaterji, ki so imeli v času javnega razpisa za te frekvence največ 15-odstotni tržni delež aktivnih uporabnikov javnih mobilnih storitev. Do konca veljavnosti odločbe o dodelitvi radijskih frekvenc je mogoče trgovati z vsem spektrom, pri čemer je treba upoštevati omejitve znotraj spektralnih kap za naslednje frekvenčne pasove</p> <ul style="list-style-type: none"> <li>— 800/900 MHz</li> <li>— 900 MHz</li> </ul>				

	<p>— 1800 MHz</p> <p>— Parni spekter 800/900/1800/2100/2600 MHz, kot je določeno v razpisni dokumentaciji.</p> <p><b>Tehnični pogoji uporabe:</b> bodo del odločbe o dodelitvi radijskih frekvenc, kot za ustreznih frekvenčni pas določa Priloga 1: Splošni pogoji uporabe razpisne dokumentacije.</p> <p><b>Splošne obveznosti glede pokrivanja in hitrosti gradnje omrežja</b></p> <p>Operaterji, ki pridobijo spekter pod 1 GHz, morajo storitve brezžične javne komunikacijske storitve končnim uporabnikom omogočiti za:</p> <ul style="list-style-type: none"> <li>– 40 % prebivalstva Republike Slovenije v 3 letih,</li> <li>– 70 % prebivalstva Republike Slovenije v 5 letih.</li> </ul> <p>Operaterji, ki pridobijo spekter nad 1 GHz, morajo storitve brezžične javne komunikacijske storitve končnim uporabnikom omogočiti za:</p> <ul style="list-style-type: none"> <li>– 25 % prebivalstva Republike Slovenije v 3 letih,</li> <li>– 40 % prebivalstva Republike Slovenije v 5 letih.</li> </ul> <p>Za preverjanje izpolnjevanja teh zahtev glej (Priloga 2: Izpolnjevanje posebnih obveznosti glede pokrivanja v frekvenčnem pasu 800 MHz). Če operaterji, ki pridobijo odločbe o dodelitvi radijskih frekvenc, ne izpolnijo ustreznih obveznosti, se jim bodo te odločbe razveljavile brez povrnitve plačila za učinkovito rabo omejene naravne dobrine.</p> <p><b>Posebne obveznosti glede pokrivanja v radiofrekvenčnem pasu 800 MHz</b></p> <p>Poleg splošnih obveznosti glede pokrivanja in hitrosti gradnje omrežja Apek v skladu s Programom za politiko radiofrekvenčnega spektra (RSPP) od operaterja, ki pridobi v okviru predmetnega javnega razpisa blok, za katerega veljajo posebne obveznosti glede pokrivanja, zahteva, da zagotovi širokopasovne mobilne storitve z bitno hitrostjo najmanj 10 Mbps od bazne postaje do mobilnega uporabniškega terminala (zunaj stavb/outdoor) vsaj 95 % prebivalcem Republike Slovenije najpozneje v 3 letih od izdaje odločb o dodelitvi radijskih frekvenc. Operater mora to obveznost izpolniti z uporabo katerih koli frekvenčnih pasov, ki so mu dodeljeni.</p> <p>Obenem mora operater zagotoviti 75% pokrivanje naselja ali povezane skupine naselij, ki jih podaja Priloga 6: Seznam naselij.</p> <p>Podrobnosti preverjanja izpolnjevanja teh obveznosti opisuje Priloga 2: Izpolnjevanje posebnih obveznosti glede pokrivanja v frekvenčnem pasu 800 MHz. Če operater, ki pridobi odločbo o dodelitvi radijskih frekvenc, navedenih obveznosti ne izpolni, se mu bo dodeljena odločba o dodelitvi radijskih frekvenc razveljavila brez povračila plačila za učinkovito rabo omejene naravne dobrine.</p> <p><b>Kršitev pogojev uporabe radijskih frekvenc in razveljavitev odločbe o dodelitvi radijskih frekvenc</b></p> <p>Apek po uradni dolžnosti razveljavi odločbo o dodelitvi radijskih frekvenc, če ugotovi, da:</p> <ul style="list-style-type: none"> <li>— je vloga za odločbo o dodelitvi radijskih frekvenc vsebovala neresnične podatke,</li> <li>— imetnik ne izpolnjuje več predpisanih pogojev, določenih na podlagi veljavne zakonodaje ali na podlagi njegove odločbe o dodelitvi radijskih frekvenc (npr. obveznosti glede pokrivanja in gradnje omrežja);</li> <li>— imetnik ni začel uporabljati radijskih frekvenc v roku, določenem v odločbi o dodelitvi radijskih frekvenc, ali se dodeljena radijska frekvenca v obdobju šestih mesecev med najmanj šestimi naključnimi preverjanji ni uporabljala, razen če z odločbo ni drugače določeno ali če imetnik s pisnimi dokazi ne dokaže nasprotnega,</li> <li>— plačilo za uporabo radijskih frekvenc oziroma znesek za rabo omejene naravne dobrine kljub večkratnemu opozorilu ni bil plačan,</li> <li>— je imetnik s pravnim poslom v skladu s prvim odstavkom 55. člena tega zakona pravico do uporabe radijskih frekvenc prenesel na drugo fizično ali pravno osebo;</li> <li>— obstajajo druge hujše ponavljajoče se nepravilnosti pri izpolnjevanju pogojev za uporabo radijskih frekvenc iz 52. člena ZEKom-1, ki so navedeni v odločbi o dodelitvi radijskih frekvenc, če te nepravilnosti niso bile odpravljene z milejšimi ukrepi v postopku nadzora,</li> <li>— je kršil pogoje glede nedovoljenega dogovarjanja (<i>collusion</i>).</li> </ul> <p>V primeru razveljavitve odločbe o dodelitvi radijskih frekvenc se znesek za rabo omejene naravne dobrine ne vrača.</p> <p><b>Nadzor nad izpolnjevanjem obveznosti iz odločb o dodelitvi radijskih frekvenc in obveznost zagotavljanja informacij</b></p> <p>Imetniki odločb o dodelitvi radijskih frekvenc morajo Apeku ob preteku enega leta od izdaje odločbe o dodelitvi radijskih frekvenc in potem vsako naslednje leto do 15. februarja za preteklo leto (ali na zahtevo Apeka) predložiti seznam in tehnični opis opreme, ki jo uporabljajo v delujočih baznih postajah, v obliki, ki omogoča izračun/simulacijo pokritosti omrežja (kot opredeljeno v: Priloga 2: Izpolnjevanje posebnih obveznosti glede pokrivanja v frekvenčnem pasu 800 MHz.).</p>
--	--

## Priloga 5: Plačilo za uporabo radijskih frekvenc

V skladu s 60. členom ZEKom-1 so imetniki odločbe o dodelitvi radijskih frekvenc zavezanci za letno plačilo Apeku za uporabo dodeljenih radijskih frekvenc. Ta plačila so določena v 11. členu Splošnega akta o načinu izračuna plačil za uporabo radijskih frekvenc<sup>19</sup>. Plačilo za uporabo radijskih frekvenc se izračuna na podlagi števila točk v skladu z dodeljenim radiofrekvenčnim območjem (B), dodeljenimi radijskimi frekvencami (C) in področjem uporabe (E), kar je natančno določeno v 11. členu citiranega Splošnega akta:

Frekvenčni pas	Vrednost faktorja B
nad 470 MHz do vključno 960 MHz	3
nad 960 MHz do vključno 2300 MHz	1
nad 2300 MHz do vključno 5000 MHz	0,6

Tabela 0-1: Vrednost faktorja B

$C = \text{skupna širina dodeljenih radijskih frekvenc} / 25 \text{ kHz}$

Področje	Vrednost faktorja E
Slovenija	50

Tabela 0-2: Vrednost faktorja E

To pomeni:

$\text{Št. točk} = B \times C \times E$

Frekvenčni pas	Izračun plačila (točke/MHz)
800 MHz in 900 MHz	6000
1800 MHz in 2100 MHz	2000
2600 MHz	1200

Tabela 0-3: Izračun plačila (točke/MHz) za vsak frekvenčni pas

Znesek plačila je določen z letno tarifo:

Tarifa (1 točka) = 1,09 € (vrednost za leto 2012)

<sup>19</sup> Splošni akt o načinu izračuna plačil za uporabo radijskih frekvenc (Ur.l., št. 30/2013, popr. 33/2013, 40/2013).



## **Priloga 6: Seznam naselij**

“Evropa 2020”, kot najpomembnejša strategija Evropske unije za gospodarsko politiko, določa tri prednostne naloge: pametna rast, trajnostna rast in vključujoča rast.

Vodilna pobuda v okviru politike pametne rasti je Digitalna Agenda za Evropo, ki se ukvarja s politiko elektronskih komunikacij. Predvsem njen četrti steber (hitri in ultrahitri dostop do interneta) se osredotoča na internetni dostop znotraj EU. Program politike radiofrekvenčnega spektra (v nadaljevanju: RSPP) vzpostavlja zakonske okvire za to usklajeno politiko spektra. En izmed njegovih glavnih ciljev je premostitev digitalnega razkoraka. RSPP v členu 6 (4) o digitalni dividendi od držav članic zahteva, da čim prej izpeljejo postopek odobritve za uporabo pasu 800 MHz (790 MHz–862 MHz) za storitve elektronskih komunikacij ter v členu 4 (2) poziva države članice, da prek možnosti uporabe novih tehnologij in prenosa ali najema pravic za uporabo spektra spodbudijo inovacije in naložbe. Vlada republike Slovenije je julija 2008 v podporo ciljev politike EU sprejela nacionalno širokopasovno pobudo. Ta strategija močno spodbuja tako izgradnjo brezžičnih širokopasovnih omrežij kakor tudi liberalizacijo spektra, ki je namenjen mobilnim storitvam, vključno z zgornjo digitalno dividendo.

Na podlagi EU politike, ki razume usklajeno politiko spektra kot ključno pri razvoju mobilnih širokopasovnih storitev, skladno z RSPP ter nacionalno širokopasovno pobudo, Apek v poglavju 5.2.2 podaja posebne pogoje pokrivanja za en 800 MHz blok, ki predvidevajo, da mora operater, ki bo v okviru predmetnega javnega razpisa pridobil blok, za katerega veljajo posebne obveznosti glede pokrivanja, zagotoviti širokopasovne mobilne storitve z bitno hitrostjo najmanj 10 Mbps od bazne postaje do mobilnega uporabniškega terminala (zunaj stavb/outdoor) vsaj 95 % prebivalcem Republike Slovenije najpozneje v 3 letih od izdaje odločb o dodelitvi radijskih frekvenc, kar pomeni tudi v redkeje poseljenih področjih. Operater lahko to obveznost izpolni z uporabo katerih koli frekvenčnih pasov, ki so mu dodeljeni.

Digitalna agenda za EU določa cilj, skladno s katerim bi imeli vsi državljani Evropske unije do leta 2020 dostop do interneta s hitrostjo 30 Mb/s, torej ne le prebivalci na gosto poseljenih urbanih območjih, temveč tudi v redkeje poseljenih področjih, kjer je izvedba fiksnega dostopovnega omrežja ekonomsko bolj zahtevna. Države skušajo ta cilj izpolniti z različnimi tehnologijami: optičnimi povezavami, s sistemi xDSL in kabelskimi sistemi. Ena od tehnologij, ki lahko gospodinjstvom z uporabo zunanje antene za dostop do mobilnega interneta, kot alternative neobstoječemu fiksnemu dostopu, zagotovi tak dostop s hitrostmi primerljivimi s cilji Digitalne agende, je tudi LTE tehnologija, ki omogoča prenosne hitrosti, ki splošno ponujajo kvalitetno uporabniško izkušnjo in lahko hkrati zagotavljajo tudi vsaj osnovni dostop do interneta uporabnikom na fiksnih lokacijah na redkeje poseljenih področjih, za katere sicer operaterji ne izkazujejo ekonomskega interesa.

Strateška usmeritev Ministrstva za izobraževanje, znanost in šport št. 381-8/2011-MVZT/13 z dne 19.09.2013 poudarja, da je ob zelo omejenih javnih sredstvih za gradnjo širokopasovne infrastrukture na t.i. belih lisah, na katerih operaterji elektronskih komunikacij nimajo komercialnega interesa za gradnjo, prav LTE tehnologija primerna, da se približamo razvojnim ciljem postavljenim v Evropski

digitalni agendi tudi na področju velikega števila belih lis. To je še posebno pomembno v Sloveniji, ki je izrazito razpršeno poseljena.

Strateška usmeritev v tretji, četrti in peti alineji določa, da mora javni razpis z javno dražbo frekvenc v frekvenčnih pasovih 800 MHz, 900 MHz, 1800 MHz, 2100 MHz in 2600 MHz vključevati:

- obveznost zagotovitve dostopa do sodobnih mobilnih komunikacij za čim širši krog prebivalstva,
- zahteve po pokrivanju ruralnih področij z mobilnimi komunikacijami tehnologije LTE, ki naj v vlogi zagotavlja osnovnega dostopa do interneta dopolnjuje gradnjo fiksne širokopasovne infrastrukture in prispeva k ciljem digitalne agende
- ter upošteva tudi GOŠO infrastrukturo zgrajeno s sredstvi ESRR, ko bo določala prednostna ruralna območja za pokrivanje s tehnologijo LTE.

Z namenom premostitve digitalnega razkoraka za področja, kjer sicer ni mogoč dostop do hitrih širokopasovnih storitev in zagotovitve pokrivanja t.i. belih lis z osnovnim dostopom do interneta za gospodinjstva na stalnih lokacijah, je Apek v skladu s strateško usmeritvijo predpisal, da mora operater, ki je pridobil blok s posebnimi obveznostmi pokrivanja, omenem z zagotovitvijo širokopasovne mobilne storitve z bitno hitrostjo najmanj 10 Mbps od bazne postaje do mobilnega uporabniškega terminala (zunaj stavb/outdoor) vsaj 95 % prebivalcem, s pomočjo LTE tehnologije zagotoviti tudi vsaj 75% pokrivanje posameznega naselja ali povezane skupine naselij (glej Slika P60-1: Prikaz območij na zemljevidu), ki jih podaja ta priloga.

Apek je pripravil spisek 300 območij (naselja, skupine naselij ali dele večjih naselij) (glej Tabela P60-1: Spisek območij), ki naj bi bila prednostno pokrita in dodatnih 100 območij (glej Tabela P60-2: Spisek dodatnih območij).

V primeru, da se bo pokazalo, da so nekatera naselja iz spiska 300 območij že pokrita z drugim načinom dostopa v skladu s cilji digitalne agende ali da bodo operaterji pravočasno izkazali ekonomski interes za samoiniciativno pokrivanje, bo Apek po vrstnem redu nadomestil ta naselja z naselji iz spiska dodatnih 100 območij.

Št.	OBCINA_NASELJE
1	TOLMIN_Podbrdo
2	BREŽICE_Bizeljsko
3	GORIŠNICA_Moškanjci
4	GRAD_Grad
5	ŠENČUR_Trboje
6	CERKNICA_Begunje pri Cerknici
7	KRANJSKA GORA_Dovje
8	LAŠKO_Spodnja Rečica
9	ROGAŠKA SLATINA_Irje, ROGAŠKA SLATINA_Tržišče, ROGAŠKA SLATINA_Tuncovec
10	KRANJSKA GORA_Gozd Martuljek
11	ŠKOFJA LOKA_Reteče
12	KRIŽEVCI_Lukavci
13	SLOVENJ GRADEC_Stari trg
14	NOVO MESTO_Gabrje
15	MISLINJA_Dovže, MISLINJA_Šentilj pod Turjakom
16	TURNIŠČE_Renkovci



APEK

Št.	OBCINA_NASELJE
17	KOBILJE_Kobilje
18	AJDOVŠČINA_Gojače, AJDOVŠČINA_Selo
19	LJUTOMER_Cven
20	DIVAČA_Senožeče
21	KUNGOTA_Kozjak nad Pesnico
22	MUTA_Gortina
23	ŠMARTNO OB PAKI_Gavce, ŠMARTNO OB PAKI_Skorno
24	BOHINJ_Stara Fužina
25	KAMNIK_Loke v Tuhinju, KAMNIK_Rožično, KAMNIK_Srednja vas pri Kamniku
26	ČRNOMELJ_Kanižarica
27	BELTINCI_Lipa
28	GROSUPLJE_Mali Vrh pri Šmarju, GROSUPLJE_Tlake
29	TURNIŠČE_Nedelica
30	SVETI JURIJ V SLOV. GORICAH_Zgornje Partinje
31	VOJNIK_Hrenova, VOJNIK_Jankova, VOJNIK_Lemberg pri Novi Cerkvi, VOJNIK_Trnovlje pri Socki
32	SLOVENSKA BISTRICA_Gabernik
33	ŠENTJUR_Gorica pri Slivnici
34	LITIJA_Spodnji Hotič, MORAVČE_Dešen, MORAVČE_Peče
35	BREŽICE_Krška vas
36	VIDEM_Lancova vas
37	LENDAVA/LENDVA_Dolina pri Lendavi/Volgyifalu, LENDAVA/LENDVA_Pince/Pince
38	RAZKRIŽJE_Razkrižje, RAZKRIŽJE_Šafarsko
39	CELJE_Pečovnik, CELJE_Zvodno
40	MORAVSKE TOPLICE_Martjanci
41	MORAVSKE TOPLICE_Bogojina
42	KUNGOTA_Zgornja Kungota
43	TRŽIČ_Ročevnica
44	PODČETRTEK_Podčetrtek
45	SREDIŠČE OB DRAVI_Obrež
46	ŽIROVNICA_Smokuč
47	TIŠINA_Krajna, TIŠINA_Sodišinci
48	GORNJA RADGONA_Hercegovščak, GORNJA RADGONA_Police
49	NAKLO_Spodnje Duplje
50	ŠENTJUR_Bukovje pri Slivnici, ŠENTJUR_Doropolje, ŠMARJE PRI JELŠAH_Grobelce
51	ŽIROVNICA_Zabreznica
52	ŠENČUR_Voklo
53	BOHINJ_Srednja vas v Bohinju
54	HORJUL_Vrzenec
55	MISLINJA_Gornji Dolič
56	NOVO MESTO_Velike Brusnice
57	KOMENDA_Križ
58	AJDOVŠČINA_Col
59	TIŠINA_Vanča vas
60	VELENJE_Arnače, ŽALEC_Podkraj
61	LJUTOMER_Stročja vas
62	ŠENČUR_Srednja vas pri Šenčurju
63	DOBREPOLJE_Ponikve
64	VELENJE_Kavče
65	LJUTOMER_Noršinci pri Ljutomeru, ORMOŽ_Žerovinci
66	CELJE_Škofja vas
67	ROGAŠOVCI_Sveti Jurij
68	KOČEVJE_Livold
69	MORAVSKE TOPLICE_Filovci
70	LUKOVICA_Mali Jelnik, LUKOVICA_Podsmrečje, LUKOVICA_Prevalje, LUKOVICA_Suša, LUKOVICA_Zgornje Loke, MORAVČE_Gora pri Pečah, MORAVČE_Ples, ZAGORJE OB



APEK

Št.	OBCINA_NASELJE
	SAVI_Borje pri Mlinšah
71	MORAVSKE TOPLICE_Sebeborci
72	KOZJE_Lesično, ŠENTJUR_Krivica, ŠENTJUR_Lopaca
73	DRAVOGRAD_Selovec
74	ČRENŠOVCI_Srednja Bistrica
75	ŽIROVNICA_Breznica
76	ROGAŠKA SLATINA_Spodnje Sečovo
77	MARKOVCI_Markovci
78	RADEČE_Jagnjenica, RADEČE_Počakovo
79	LJUBLJANA_Besnica, LJUBLJANA_Podgrad
80	MARKOVCI_Zabovci
81	LOGATEC_Petkovec
82	SLOVENJ GRADEC_Gmajna
83	ŠENTILJ_Spodnja Velka
84	LENDAVA/LENDVA_Genterovci/Gonterhaza, LENDAVA/LENDVA_Radmožanci/Radamos
85	KOZJE_Dobležiče, KOZJE_Vrenska Gorca, PODČETRTEK_Sela
86	VELENJE_Paka pri Velenju
87	NOVO MESTO_Stopiče
88	ZAVRČ_Hrastovec
89	LOVRENC NA POHORJU_Rdeči Breg - del, LOVRENC NA POHORJU_Recenjak
90	LOŠKI POTOK_Retje
91	CIRKULANE_Cirkulane
92	TOLMIN_Most na Soči
93	GORJE_Krnica
94	VELENJE_Plešivec
95	KOZJE_Buče, KOZJE_Ješovec pri Kozjem, KRŠKO_Veliki Dol
96	TRŽIČ_Sebenje
97	PUCONCI_Pečarovci
98	ZAVRČ_Turški Vrh
99	ŠKOFLJICA_Želimlje
100	TIŠINA_Murski Črnci
101	METLIKA_Gradac
102	MARKOVCI_Nova vas pri Markovcih
103	VELENJE_Laze
104	LJUTOMER_Spodnji Kamenščak
105	PREDDVOR_Tupaliče
106	PUCONCI_Otovci, PUCONCI_Poznanovci
107	ŠENTJUR_Loka pri Žusmu
108	RADOVLJICA_Zapuže
109	GORNJI PETROVCI_Križevci
110	ROGATEC_Sv. Jurij, ROGATEC_Žahenberc
111	NOVO MESTO_Črmošnjice pri Stopičah
112	DOBROVA - POLHOV GRADEC_Brezje pri Dobrovi
113	LITIJA_Gabrovka, LITIJA_Gornje Ravne, LITIJA_Kamni Vrh, LITIJA_Moravska Gora
114	LJUTOMER_Moravci v Slov. goricah
115	PUCONCI_Kušanovci, PUCONCI_Mačkovci
116	NOVO MESTO_Mali Slatnik, NOVO MESTO_Veliki Slatnik
117	MIREN - KOSTANJEVICA_Opatje selo
118	KUZMA_Dolič
119	ŽETALE_Žetale
120	MAJŠPERK_Slape, MAJŠPERK_Stogovci
121	CERKNO_Lazec, CERKNO_Otalež, CERKNO_Plužnje
122	NOVO MESTO_Ratež
123	ŠMARJE PRI JELŠAH_Kristan vrh
124	ČRNA NA KOROŠKEM_Žerjav
125	VELENJE_Paški Kozjak, VELENJE_Škalske Cirkovce



APEK

Št.	OBCINA_NASELJE
126	LITIJA_Jevnica
127	ZAGORJE OB SAVI_Podkum, ZAGORJE OB SAVI_Šklendrovec
128	VOJNIK_Socka
129	ŠENTILJ_Vranji Vrh
130	SVETI JURIJ V SLOV. GORICAH_Jurovski Dol
131	MAKOLE_Jelovec pri Makolah, MAKOLE_Mostečno
132	AJDOVŠČINA_Predmeja
133	NOVO MESTO_Birčna vas
134	ŠENTJUR_Planina pri Sevnici
135	DOBROVA - POLHOV GRADEC_Šentjošt nad Horjulom
136	LAŠKO_Sentrupert
137	KOČEVJE_Knežja Lipa, KOČEVJE_Novi Lazi, KOČEVJE_Rajndol, KOČEVJE_Štalcerji
138	VELENJE_Črnova
139	CELJE_Pekorje
140	LOŠKI POTOK_Hrib - Loški Potok
141	MORAVSKE TOPLICE_Tešanovci
142	ŠKOFJA LOKA_Gorenja vas - Reteče
143	KAMNIK_Markovo, KAMNIK_Poreber
144	PODVELKA_Spodnja Kapla
145	ŠENTJUR_Kostrivnica, ŠENTJUR_Voduce
146	KRIŽEVCI_Ključarovci pri Ljutomeru
147	ORMOŽ_Lahonci
148	VELENJE_Hrastovec
149	AJDOVŠČINA_Gaberje, AJDOVŠČINA_Šmarje
150	LENDAVA/LENDVA_Mostje/Hidveg
151	LJUTOMER_Mota
152	VIDEM_Popovci, VIDEM_Zgornja Pristava
153	BREŽICE_Cirnik, BREŽICE_Koritno, BREŽICE_Laze, BREŽICE_Ponikve
154	KRIŽEVCI_Stara Nova vas
155	BREŽICE_Pišece
156	ŠMARJE PRI JELŠAH_Mestinje
157	MAJŠPERK_Kupčinji Vrh, MAJŠPERK_Stoperce
158	ŽIROVNICA_Rodine
159	ZAGORJE OB SAVI_Kandrše - del, ZAGORJE OB SAVI_Log pri Mlinšah, ZAGORJE OB SAVI_Vidrga
160	TOLMIN_Pečine; TOLMIN_Ponikve
161	CIRKULANE_Medribnik, CIRKULANE_Pristava
162	PESNICA_Zgornji Jakobski Dol
163	ŽELEZNIKI_Dražgoše
164	NOVO MESTO_Dolž
165	HOČE - SLIVNICA_Čreta
166	GORJE_Podhom
167	LJUTOMER_Krapje
168	TIŠINA_Gradišče
169	KANAL_Kal nad Kanalom
170	VOJNIK_Male Dole, VOJNIK_Vizore
171	BOROVNICA_Breg pri Borovnici
172	GROSUPLJE_Veliki Vrh pri Šmarju
173	SLOVENJ GRADEC_Gradišče
174	VELENJE_Bevče
175	GRAD_Vidonci
176	VOJNIK_Beli Potok pri Frankolovem, ZREČE_Spodnje Stranice
177	SLOVENJ GRADEC_Troblje
178	BRDA_Podsabotin
179	MUTA_Sv. Primož nad Muto
180	LOGATEC_Laze



APEK

Št.	OBCINA_NASELJE
181	LJUTOMER_Gresovščak, LJUTOMER_Radomerje
182	ŠOŠTANJ_Zavodnje
183	MURSKA SOBOTA_Satahovci
184	LJUTOMER_Radoslavci
185	DOBROVA - POLHOV GRADEC_Črni Vrh
186	ŠKOFJA LOKA_Sv. Andrej, ŠKOFJA LOKA_Sv. Barbara
187	IG_Zapotok
188	TOLMIN_Modrej
189	ZAGORJE OB SAVI_Jesenovo
190	GROSUPLJE_Velika Loka
191	HODOŠ/HODOS_Krplivnik/Kapornak, ŠALOVCI_Dolenci
192	MAJŠPERK_Lešje, MAKOLE_Stopno
193	ŠMARJE PRI JELŠAH_Stranje, ŠMARJE PRI JELŠAH_Lemberg pri Šmarju
194	NOVA GORICA_Loke
195	MORAVSKE TOPLICE_Vučja Gomila
196	ŠENTILJ_Trate
197	TOLMIN_Dolenja Trebuša
198	ROGATEC_Dobovec pri Rogatcu
199	ŽETALE_Čermožiše
200	ŠALOVCI_Čepinci
201	ŠENTJUR_Dolga Gora
202	METLIKA_Radovica
203	ŠALOVCI_Domanjševci
204	ŠOŠTANJ_Bele Vode
205	SODRAŽICA_Žimarice
206	NOVA GORICA_Bate, NOVA GORICA_Grgarske Ravne
207	NAZARJE_Šmartno ob Dreti
208	PODVELKA_Janževski Vrh
209	ROGAŠKA SLATINA_Spodnje Negonje
210	POLJČANE_Lušečka vas
211	KOPER/CAPODISTRIA_Gabrovica pri Čmem Kalu, KOPER/CAPODISTRIA_Osp
212	LJUTOMER_Podgradje
213	ORMOŽ_Vinski Vrh
214	IVANČNA GORICA_Kriška vas
215	PODVELKA_Vurmat - del; LOVRENC NA POHORJU_Ruta
216	PREDDVOR_Kokra
217	ŽETALE_Kočice
218	CERKLJE NA GORENJSKEM_Grad
219	VELENJE_Prelska
220	VRHNIKA_Smrečje
221	ŠMARJE PRI JELŠAH_Sveti Štefan, ŠMARJE PRI JELŠAH_Vršna vas
222	RAZKRIŽJE_Gibina
223	ROGAŠOVCI_Rogašovci
224	DOL PRI LJUBLJANI_Podgora pri Dolskem
225	JESENICE_Javorniški Rovt
226	RADLJE OB DRAVI_Zgornja Vižinga
227	RAČE - FRAM_Brezula
228	MAKOLE_Stari Grad
229	ŽETALE_Dobrina
230	PODČETRTEK_Olimje
231	BREŽICE_Križe, BREŽICE_Pečice
232	GROSUPLJE_Velika Račna
233	KOSTANJEVICA NA KRKI_Dolnja Prekopa
234	LAŠKO_Lahomno
235	LAŠKO_Vrh nad Laškim, LAŠKO_Žigon
236	LOŠKI POTOK_Mali Log





APEK

Št.	OBCINA_NASELJE
237	POLJČANE_Spodnja Brežnica
238	ŽIRI_Žirovski Vrh
239	ROGATEC_Log
240	ROGAŠKA SLATINA_Topole
241	BRASLOVČE_Male Braslovče
242	DOBROVNIK/DOBRONAK_Strehovci
243	BREŽICE_Cerklje ob Krki
244	ŠKOFLJICA_Gorenje Blato
245	KRŠKO_Veliki Kamen
246	ZREČE_Boharina
247	POLJČANE_Stanovsko
248	TOLMIN_Kamno
249	CERKNO_Gorenji Novaki
250	SLOVENJ GRADEC_Raduše
251	BREŽICE_Pavlova vas
252	METLIKA_Drašiči
253	DOBROVA - POLHOV GRADEC_Butajnova
254	JESENICE_Kočna
255	RADOVLJICA_Ovsiše
256	LITIJA_Golišče
257	ŠENTILJ_Svečane
258	BREŽICE_Podgorje pri Pišecah
259	VIDEM_Velika Varnica
260	ŠMARJE PRI JELŠAH_Spodnje Tinsko, ŠMARJE PRI JELŠAH_Zgornje Tinsko
261	CANKOVA_Skakovci
262	TOLMIN_Kneža
263	ŠMARTNO PRI LITIJI_Velika Kostrevnica
264	CERKNICA_Selšček, CERKNICA_Topol pri Begunjah
265	ŠENTILJ_Šomat
266	ČRNA NA KOROŠKEM_Podpeca
267	KAMNIK_Črna pri Kamniku
268	ZAVRČ_Goričak
269	KOZJE_Zagorje
270	TRŽIČ_Slap
271	KANAL_Levpa
272	KOPER/CAPODISTRIA_Kortine, KOPER/CAPODISTRIA_Zazid
273	ŠMARJE PRI JELŠAH_Zibika
274	DOBROVA - POLHOV GRADEC_Setnik
275	PESNICA_Polički Vrh
276	LITIJA_Tepe
277	KAMNIK_Špitalič
278	LAŠKO_Tevče
279	VIDEM_Dolena
280	BREŽICE_Dednja vas
281	MORAVSKE TOPLICE_Prosejnkovci/Partosfalva
282	KUZMA_Trdkova
283	AJDOVŠČINA_Višnje
284	ŠKOFJA LOKA_Bukovica
285	RIBNICA_Grčarice
286	ŠENTJUR_Javorje
287	TIŠINA_Gederovci
288	BOHINJ_Nomenj
289	BOHINJ_Polje
290	KRANJSKA GORA_Belca
291	DIVAČA_Dolnje Vreme, DIVAČA_Vremski Britof
292	PODVELKA_Javnik





**APEK**

Št.	OBCINA_NASELJE
293	PODVELKA_Zgornja Kapla
294	IVANČNA GORICA_Brezovi Dol
295	BREŽICE_Mrzlava vas
296	ROGAŠKA SLATINA_Zagaj pod Bočem
297	METLIKA_Grabrovec
298	ŠMARTNO PRI LITIJI_Cerovica
299	LAŠKO_Reka
300	KRŠKO_Mrčna sela

Tabela P60-1: Spisek območij



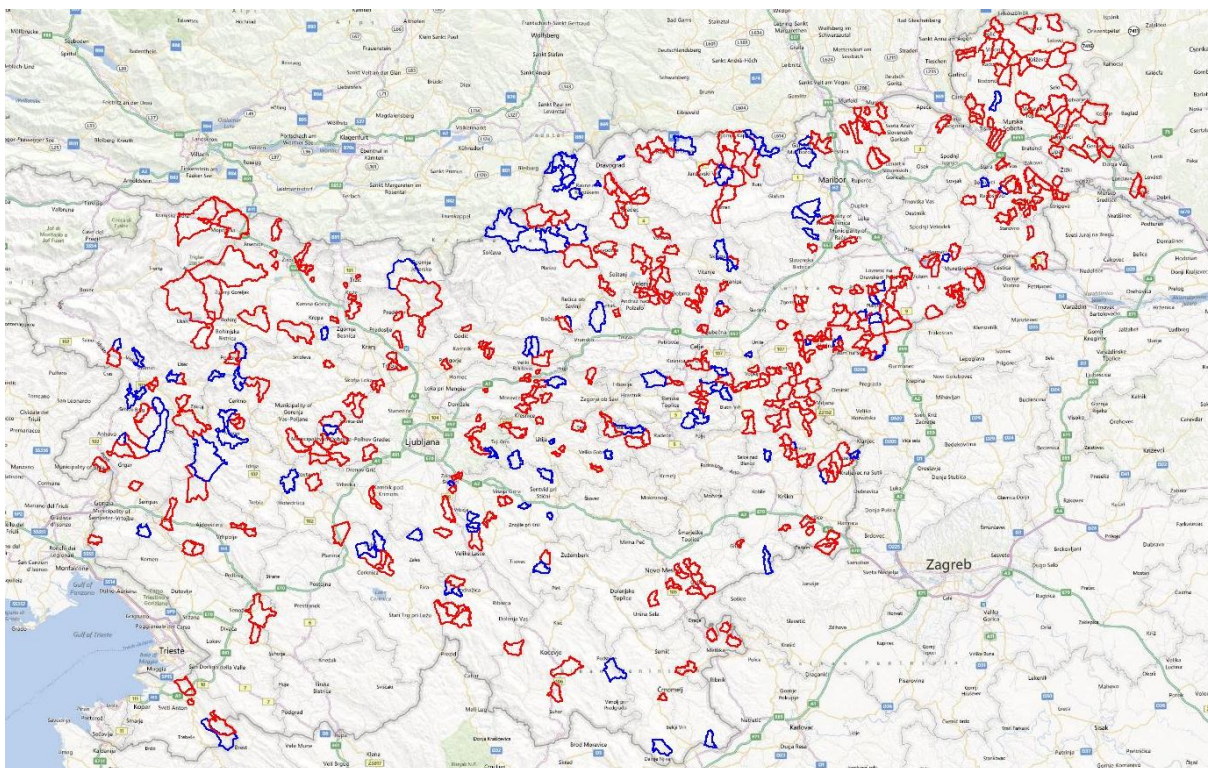
APEK

Št.	OBČINA_NASELJE
D1	MARKOVCI_Sobetinci
D2	ŠTORE_Javornik
D3	ZREČE_Loška Gora pri Zrečah
D4	BRASLOVČE_Dobrovlje
D5	TOLMIN_Dolje
D6	BREŽICE_Blatno
D7	NAZARJE_Spodnje Kraše
D8	PREVALJE_Breznica
D9	ŠMARTNO PRI LITIJI_Gradiške Laze
D10	KOSTANJEVICA NA KRKI_Črneča vas, KRŠKO_Gradnje
D11	ČRNOMELJ_Zilje
D12	ŠKOFLJICA_Glinek
D13	KRIŽEVCI_Berkovci
D14	ŠMARTNO PRI LITIJI_Gozd-Reka
D15	NOVA GORICA_Potok pri Dornberku
D16	ZAGORJE OB SAVI_Kolovrat
D17	KRŠKO_Koprivnica
D18	GROSUPLJE_Velike Lipljene
D19	ŽETALE_Nadole
D20	PREVALJE_Zagrad
D21	IDRIJA_Idrijske Krnice
D22	LITIJA_Bistrica, LITIJA_Dole pri Litiji
D23	KAMNIK_Golice
D24	BREŽICE_Drenovec pri Bukovju
D25	KOBARID_Vrsno
D26, D27	LAŠKO_Olešče
D28	TOLMIN_Petrovo Brdo
D29	PREVALJE_Poljana
D30	MAJŠPERK_Grdina
D31	KOPER/CAPODISTRIA_Rakitovec
D32	SODRAŽICA_Globel
D33	ROGAŠKA SLATINA_Spodnji Gabernik
D34	ZAGORJE OB SAVI_Borovak pri Podkumu
D35	CERKNO_Straža
D36	VOJNIK_Rove
D37	KUNGOTA_Vršnik
D38	KRIŽEVCI_Grabe pri Ljutomeru
D39	ROGAŠKA SLATINA_Podplat
D40	KOPER/CAPODISTRIA_Dol pri Hrastovljah
D41	KAMNIK_Češnjice v Tuhinju
D42	ŠENTJUR_Bezovje pri Šentjurju
D43	GROSUPLJE_Male Lipljene
D44	TOLMIN_Hudajužna
D45	IVANČNA GORICA_Hrastov Dol
D46	JEZERSKO_Spodnje Jezersko
D47	DRAVOGRAD_Sv. Boštjan
D48	SODRAŽICA_Podklanec
D49	MAJŠPERK_Doklece
D50	IVANČNA GORICA_Višnje
D51	CERKNICA_Bezuljak
D52	PODVELKA_Rdeči Breg - del
D53	IVANČNA GORICA_Bukovica
D54	GROSUPLJE_Škocjan
D55	CERKNO_Poče
D56	TOLMIN_Podmelec
D57	RAVNE NA KOROŠKEM_Dobrije



Št.	OBČINA_NASELJE
D58	IVANČNA GORICA_Veliko Črnelo
D59	TOLMIN_Sela pri Volčah
D60	ČRNA NA KOROŠKEM_Bistra
D61	KRANJ_Nemilje
D62	KANAL_Doblar
D63	ČRNOMELJ_Sinji Vrh
D64	KOČEVJE_Koprivnik
D65, D66	LAŠKO_Paneče
D67	CERKNICA_Kožljek
D68, D69	LJUBLJANA_Zgornja Besnica
D70	CERKNICA_Osredek
D71	NOVA GORICA_Dragovica
D72	HOČE - SLIVNICA_Hočko Pohorje
D73	LAŠKO_Zgornja Rečica
D74	NOVA GORICA_Lokovec
D75	RADLJE OB DRAVI_Št. Janž pri Radljah
D76	PUCONCI_Brezovci
D77	KRŠKO_Dovško
D78	MARIBOR_Šober
D79	LAŠKO_Mala Breza
D80	IDRIJA_Vojsko
D81	LOGATEC_Medvedje Brdo
D82	SELNICA OB DRAVI_Gradišče na Kozjaku
D83	ZREČE_Skomarje
D84	HOČE - SLIVNICA_Slivniško Pohorje
D85	LAŠKO_Lokavec
D86	RAČE - FRAM_Loka pri Framu
D87	ČRNA NA KOROŠKEM_Javorje
D88	LAŠKO_Trobni Dol
D89	ČRNA NA KOROŠKEM_Koprivna
D90	ROGATEC_Trlično
D91	SELNICA OB DRAVI_Sv. Duh na Ostrem Vrh
D92	RAVNE NA KOROŠKEM_Strojna
D93	DOBROVA - POLHOV GRADEC_Srednji Vrh
D94	MAJŠPERK_Naraplje
D95	TOLMIN_Kanalski Lom
D96	RADEČE_Zagrad
D97	PREVALJE_Suhi Vrh
D98	ČRNA NA KOROŠKEM_Ludranski Vrh
D99	PREVALJE_Jamnica
D100	PREVALJE_Belšak

Tabela P60-2: Spisek dodatnih območij



Slika P60-1: Prikaz območij na zemljevidu

## Priloga 7: Obrazci

**Ponudba na javni razpis za dodelitev radijskih frekvenc za zagotavljanje javnih komunikacijskih storitev v radiofrekvenčnih pasovih 800 MHz, 900 MHz, 1800 MHz, 2100 MHz in 2600 MHz, z javno dražbo, objavljen v Uradnem listu Republike Slovenije številka ... dne dd.mm.2013.**

### A.1 SPLOŠNI PODATKI O PONUDNIKU

#### Pravna oseba:

Naziv subjekta:	
Poslovni naslov:	
Sedež subjekta:	
Matična številka:	
Davčna številka:	
Telefonska številka:	
Številka faksa:	
Elektronski naslov:	
Zakoniti zastopnik subjekta:	
Podpis zakonitega zastopnika:	
Pooblaščen oseba:	
Podpis pooblaščen osebe:	
Pooblaščen oseba:	
Podpis pooblaščen osebe:	
Pooblaščen oseba:	
Podpis pooblaščen osebe:	
Št. transakcijskega računa (št. IBAN):	
Naziv banke:	
Naslov ustrezne poslovalnice:	
Bančna identifikacijska koda (BIC):	

Datum:

Podpis zakonitega zastopnika  
ali pooblaščen osebe



**APEK**

**Fizična oseba:**

Ime in priimek:	
Naslov stalnega (in začasnega) prebivališča:	
Matična številka:	
Davčna številka:	
Telefonska številka:	
Številka faksa:	
Elektronski naslov:	
Podpis:	
Št. transakcijskega računa (št. IBAN):	
Naziv banke:	
Naslov ustrezne poslovalnice:	
Bančna identifikacijska koda (BIC):	

Datum:

Podpis zakonitega zastopnika  
ali pooblaščenice osebe

.....



## A.2 POOBLASTILO ZA PODPIS PONUDBE

Podpisani(a).....  
(ime in priimek pooblastitelja)

kot zakoniti zastopnik ponudnika .....  
(naziv pravne osebe/ime in priimek fizične osebe (ponudnik))

pooblaščan.....  
(ime in priimek pooblaščenca)

številka osebnega dokumenta .....  
(številka osebnega dokumenta)

da podpiše ponudbo na javni razpis za dodelitev radijskih frekvenc za zagotavljanje javnih komunikacijskih storitev v radiofrekvenčnih pasovih 800 MHz, 900 MHz, 1800 MHz, 2100 MHz in 2600 MHz, z javno dražbo, ki je bil objavljen v Uradnem listu Republike Slovenije številka ... dne dd.mm.2013.

Datum:

Podpis zakonitega zastopnika:

.....





**APEK**

### **A.3 IMENOVANJE TREH OSEB PONUDNIKA, KI BODO MED JAVNO DRAŽBO POOBLAŠČENE ZA DAJANJE PONUDB**

Podpisani.....  
(ime in priimek pooblastitelja)

zakoniti zastopnik ponudnika.....  
(naziv pravne osebe/ime in priimek fizične osebe (ponudnika))

1. imenujem.....  
(ime in priimek pooblaščenca)

številka osebnega dokumenta.....  
(številka osebnega dokumenta)

tel.:.....

elektronski naslov:.....

2. imenujem.....  
(ime in priimek pooblaščenca)

številka osebnega dokumenta.....  
(številka osebnega dokumenta)

tel.:.....

elektronski naslov:.....

3. imenujem.....  
(ime in priimek pooblaščenca)

številka osebnega dokumenta.....  
(številka osebnega dokumenta)

tel.:.....

elektronski naslov:.....

za dajanje ponudb na javnem razpisu za dodelitev radijskih frekvenc za zagotavljanje javnih komunikacijskih storitev v radiofrekvenčnih pasovih 800 MHz, 900 MHz, 1800 MHz, 2100 MHz in 2600 MHz z javno dražbo, ki je bil objavljen v Uradnem listu Republike Slovenije številka ... dne dd.mm.2013.

Datum:

Podpis zakonitega zastopnika  
ali pooblaščenca osebe

.....



**APEK**

#### **A.4 POTRDILO O PLAČILU ADMINISTRATIVNIH STROŠKOV ZA IZVEDBO JAVNE DRAŽBE**

Ponudniki na tem javnem razpisu morajo plačati administrativne stroške za izvedbo javne dražbe v znesku ene tretjine skupnih administrativnih stroškov in ponudbi priložiti potrdilo o plačilu.

Administrativne stroške je treba plačati na ustrezen bančni račun Apeka.

Spodaj podpisani(a) .....,  
(ime in priimek zastopnika banke)

kot zastopnik banke: .....,  
(naziv banke, poslovni naslov, sedež)

potrjujem, da je .....,  
(naziv/ime in priimek ponudnika)

plačal administrativne stroške za izvedbo javne dražbe v višini

.....  
(plačani znesek z besedo)

na ustrezen bančni račun Apeka.

Datum:

Podpis zastopnika banke

.....



**APEK**

## **A.5 SEZNAM RADIJSKIH FREKVENC OZ. LOTOV, ZA KATERE JE PONUDNIK ZINTERESIRAN (IZHODIŠČNA PONUDBA)**

Naziv/ime in priimek ponudnika:	
Skupno število lotov, za katere je ponudnik zainteresiran:	

Kategorija lota	Razpoložljivi loti	Velikost lota	Izključna cena na lot	Število lotov v kategoriji	Točke upravičenosti za lot
A1	2	2 x 5 MHz	[še ni določeno]		[še ni določeno]
A2	1	2 x 10 MHz	[še ni določeno]		[še ni določeno]
A3 <sup>20</sup>	2	2 x 5 MHz	[še ni določeno]		[še ni določeno]
B	7	2 x 5 MHz	[še ni določeno]		[še ni določeno]
C	15	2 x 5 MHz	[še ni določeno]		[še ni določeno]
D	1	2 x 5 MHz	[še ni določeno]		[še ni določeno]
T1	1	5 MHz	[še ni določeno]		[še ni določeno]
T2	3	5 MHz	[še ni določeno]		[še ni določeno]
E	14	2 x 5 MHz	[še ni določeno]		[še ni določeno]
F	9	5 MHz	[še ni določeno]		[še ni določeno]

Število lotov, za katere je ponudnik zainteresiran, mora biti v skladu z zahtevami iz podpoglavja 4.4.1.4: Navedba radijskih frekvenc oz. lotov, za katere je ponudnik zainteresiran (izhodiščna ponudba).

Datum:

Podpis zakonitega zastopnika  
ali pooblaščenice osebe

.....

<sup>20</sup> Rezervirano za subjekte, ki na novo vstopajo na trg, ali obstoječe operaterje z največ 15-odstotnim tržnim deležem aktivnih končnih uporabnikov.



**APEK**

## A.6 IZJAVE PONUDNIKA

Spodaj podpisani(a) .....

(ime in priimek)

kot zakoniti zastopnik oziroma pooblaščenec ponudnika: .....

(naziv/ime in priimek in naslov ponudnika)

- izjavljam, da sem seznanjen z vsebino razpisne dokumentacije na javni razpis za dodelitev prostih radijskih frekvenc za zagotavljanje javnih komunikacijskih storitev in sprejemam njena določila,
- izjavljam, da so vsi podatki navedeni v ponudbi pravilni in resnični,
- izjavljam, da je ponudnik plačilno sposoben in zoper njega ni začel postopek stečaja, prisilne poravnave, prisilne likvidacije ali izbrisa iz sodnega registra brez likvidacije, ter da ni utemeljenega vzroka, da bi zaradi tekočega poslovanja, morebitnih sodnih ali drugih postopkov v katere je ponudnik vključen, obstajala nevarnost, da se tak postopek začne,
- izjavljam, da ponudnik ni sodeloval v nobenih nedovoljenih dogovarjanjih (*collusion*) in da ne bo deloval na način, ki bi lahko ogrozil celovitost predmetnega postopka javnega razpisa, in da se zaveda, da lahko Apek razveljavi izdane odločbe o dodelitvi radijskih frekvenc, brez vrnitve plačila za učinkovito rabo omejene naravne dobrine, če se po zaključku javnega razpisa ugotovi, da je ponudnik ravnal na tak način.

Datum:

Podpis zakonitega zastopnika  
ali pooblaščene osebe

.....

#### **A.7 Seznam dokumentov, ki jih mora ponudnik priložiti ponudbi:**

- Splošni podatki o ponudniku (obrazec A.1: SPLOŠNI PODATKI O PONUDNIKU),
- podatki o lastniški strukturi ponudnika (glej podpoglavje 4.4.1.2: Podatki o ponudnikovi lastniški strukturi),
- pooblastilo za podpis ponudbe (obrazec A.2: POOBLASTILO ZA PODPIS PONUDBE),
- imenovanje treh oseb ponudnika, ki bodo med javno dražbo pooblašcene za dajanje ponudb (obrazec A.3: IMENOVANJE TREH OSEB PONUDNIKA, KI BODO MED JAVNO DRAŽBO POOBLAŠČENE ZA DAJANJE PONUDB),
- potrdilo o plačilu administrativnih stroškov za izvedbo javne dražbe (obrazec A.4: POTRDILO O PLAČILU ADMINISTRATIVNIH STROŠKOV ZA IZVEDBO JAVNE DRAŽBE),
- seznam blokov radijskih frekvenc, za katere je ponudnik zainteresiran (obrazec A.5: SEZNAM RADIJSKIH FREKVENC OZ. LOTOV, ZA KATERE JE PONUDNIK ZAINTERESIRAN (IZHODIŠČNA PONUDBA)),
- izjave ponudnika (obrazec A.6 IZJAVE PONUDNIKA).

Datum:

Podpis zakonitega zastopnika  
ali pooblašcene osebe

.....

## Priloga 8: Časovni raspored v zvezi s predmetnim javnim razpisom

<b>Mejnik</b>	<b>Datum</b>
Rok za podajo pripomb in predlogov na osnutek informativnega memoranduma	4. 11. 2013
Objava posvetovalnega poročila	9. 12. 2013
Objava sklepa o uvedbi javnega razpisa v Uradnem listu Republike Slovenije in objava razpisne dokumentacije na spletni strani agencije	13. 12. 2013
Rok za oddajo ponudb na javni razpis	10. 2. 2014
Izdaja sklepov o izbiri dražiteljev	25. 2. 2014
Začetek javne dražbe	25. 3. 2014
Izdaja odločb o dodelitvi radijskih frekvenc	Najpozneje do konca junija 2014